

CONJONCTURE TRIMESTRIELLE

4^e TRIMESTRE 2014

OBSERVATOIRE **E**CONOMIQUE

EDITO

Face à des cycles économiques de plus en plus courts, où la réactivité est la clef du succès, il est indispensable pour les décideurs locaux de veiller et d'anticiper les évolutions et mutations à venir. L'ensemble des grands acteurs du développement économique lotois a donc souhaité se doter d'outils pour suivre la conjoncture départementale et mener efficacement la promotion économique du département du Lot.

Pour ce faire, le Conseil général s'est rapproché de la Chambre de Commerce et d'Industrie qui a acquis de longue date une vision fine du territoire, avec ses enjeux et ses leviers de développement. Cette coopération entre deux acteurs majeurs du département répond aux enjeux forts pour l'économie lotoise :

- Structurer, animer et maintenir à jour un système organisé de production d'informations économiques locales et le rendre accessible à tous, au travers des publications régulières et pertinentes, et via un portail sur Internet.

- Assurer une véritable action de marketing territorial par la promotion de filières porteuses de développement et d'innovation, et par une meilleure lisibilité de l'offre foncière et immobilière disponible dans les zones d'activités économiques.

Considérant leurs compétences mutuelles dans ce secteur d'activité, la Chambre de Commerce et d'Industrie et le Conseil général du Lot ont signé une convention pour mettre en œuvre l'observatoire de l'économie lotoise, qui comprendra des outils de suivi de la conjoncture (baromètre trimestriel de conjoncture, panorama annuel de l'économie départementale, radioscopie d'un panel de bilans d'entreprises lotoises, études sectorielles) et des outils de marketing territorial (plaquette présentant les spécificités de l'économie lotoise, création du portail de l'économie lotoise <http://economie.lot.fr>, cartographie dynamique des zones d'activités,...).

Forts de nos potentiels respectifs, nous faisons le pari commun que l'observatoire de l'économie lotoise favorisera le développement de notre territoire.

Serge RIGAL
Président du
Conseil général du Lot



Thomas CHARDARD
Président de la Chambre de
Commerce et d'Industrie du Lot



SOMMAIRE

- 1 Données de cadrage
- 1 Panel de l'enquête
- 2 Synthèse tous secteurs
- 3 Commerce et alimentation
- 4 Industrie, services à l'industrie, artisanat de production
- 5 Hôtellerie-restauration
- 6 Services, transports
- 7 Bâtiment et Travaux Publics

Données de cadrage

Inscriptions d'établissements

	Inscriptions au 4e trimestre 2014	Evolution annuelle
Commerce, alimentation	48	+ 14%
Industrie, services à l'industrie, artisanat de production	11	- 54%
Bâtiment et Travaux Publics	44	+ 42%
Services, transports	91	+ 57%
Electricité ¹	2	+ 100%
TOTAL	196	+ 26%

Radiations d'établissements

	Radiations au 4e trimestre 2014	Evolution annuelle
Commerce, alimentation	44	- 12%
Industrie, services à l'industrie, artisanat de production	9	+ 0%
Bâtiment et Travaux Publics	39	+ 22%
Services, transports	60	+ 13%
Electricité ²	3	+ 200%
TOTAL	155	+ 7%

Sources : fichiers RCS (hors auto-entrepreneurs) et RM (dont auto-entrepreneurs en activité principale)

Panel total de l'enquête

477 entreprises interrogées représentant 3402 emplois

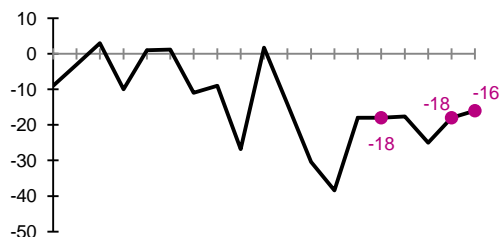
- Commerce, alimentation : 167 établissements, soit 35% du panel.
- Industrie, services à l'industrie, artisanat de production : 92 établissements, soit 19% du panel
- Services (dont transports): 71 établissements, soit 15% du panel
- Bâtiment, Travaux Publics (sociétés et artisans) : 86 établissements, soit 18% du panel
- Hôtellerie-restauration : 61 établissements, soit 13% du panel

1 1 et 2 Electricité = production, transport et distribution d'électricité : un certain nombre de projets d'installation d'équipements visant à produire et revendre de l'électricité (panneaux photovoltaïques par exemple), sont portés par une société enregistrée au RCS. Ces nouvelles sociétés, enregistrées dans la catégorie industrie, gonflent artificiellement cette dernière. Aussi, nous avons créé une nouvelle catégorie « électricité », afin de mieux refléter l'évolution du secteur industriel traditionnellement représenté par les activités manufacturières.

Synthèse tous secteurs : l'activité ne baisse plus et les trésoreries se détendent

Climat des affaires

- 49% : part des dirigeants qui estiment que le climat des affaires est néfaste
- 17% : part des dirigeants qui estiment que le climat des affaires est positif
- 35% : part des entreprises qui ont enregistré une baisse d'activité au 4^e trimestre
- 19% : part des entreprises qui ont enregistré une hausse d'activité au 4^e trimestre

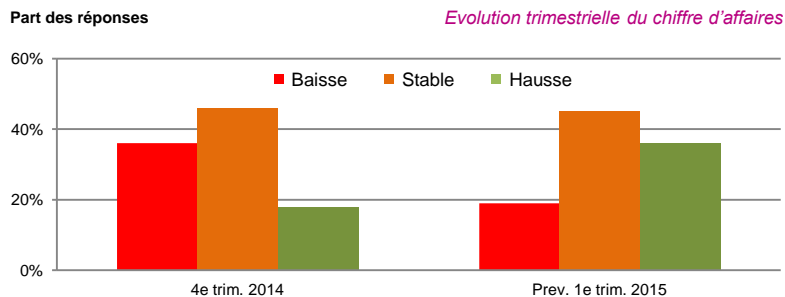


En 3 mois, l'indice du volume d'activité remonte de 2 points, à -16.
Sur un an, il gagne également 2 points.



A l'échelle régionale, ce même indice gagne 13 points, à -10.

Activité et effectifs



- Globalement, l'activité des entreprises lotoises s'est plutôt stabilisée au 4^e trimestre 2014. Les perspectives pour le trimestre à venir sont encourageantes (36% annoncent des hausses).
- Les situations sont assez disparates d'un secteur à l'autre : hausses dans le commerce et l'hôtellerie-restauration; stabilisation dans le BTP; détérioration dans l'industrie et les services. Mais une tendance se confirme : la majorité des entreprises ne ressent plus de baisses.
- La période négative que rencontrent l'industrie et les services ne devrait être que transitoire étant donné les facteurs positifs inhérents à ces secteurs.
- L'emploi pourrait repartir progressivement, grâce au nombre de plus en plus important d'entreprises qui annoncent des créations de postes (14% contre 6% il y a un an).

Trésorerie et marges

- Les niveaux de trésorerie continuent de se détendre et ne touchent plus qu'une minorité d'entreprises (33%).
- Les marges n'évoluent pas... encore. Mais si l'activité continue de croître, elles devraient rapidement redevenir favorables aux entreprises lotoises.

Les souhaits d'accroître l'investissement se relancent progressivement, annoncés par 17% des sondés.

Avenir de l'entreprise

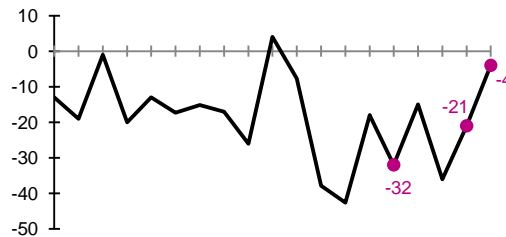
Les dirigeants optimistes pour l'avenir de leur entreprise sont de plus en plus nombreux (29%).

De nombreux signes témoignent d'une reprise progressive de l'activité. Mais, comme nous le verrons dans les pages suivantes, celle-ci bénéficie d'abord aux entreprises les plus performantes, réactives, et dont les équipes dirigeantes savent entreprendre les meilleurs choix. Au contraire, les entreprises les plus fragiles et qui n'adaptent pas leur fonctionnement aux nouvelles exigences, continueront de perdre des parts de marché.

Commerce et alimentation : l'activité est meilleure et la confiance en l'avenir revient

Climat des affaires

- 50% : part des commerçants qui estiment que le climat des affaires est néfaste
- 19% : part des commerçants qui estiment que le climat des affaires est positif
- 32% : part des commerçants qui ont enregistré une baisse d'activité au 4^e trimestre
- 28% : part des commerçants qui ont enregistré une hausse d'activité au 4^e trimestre



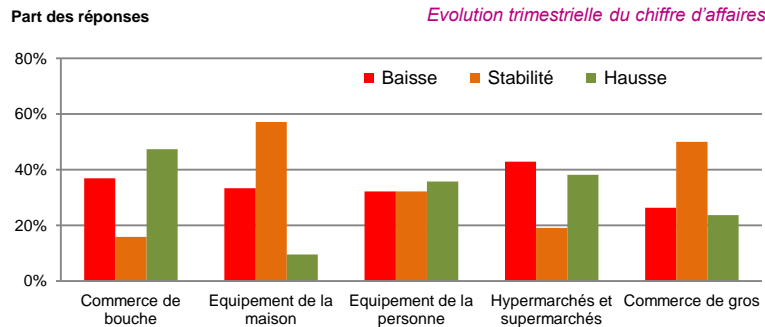
En 3 mois, l'indice du volume d'activité remonte de 17 points, à -4.

Sur un an, il gagne 28 points.



A l'échelle régionale, ce même indice remonte de 12 points, à -14.

Activité et effectifs



- Globalement, l'activité commerciale s'est nettement redressée en fin d'année 2014. Seul un commerçant sur deux se plaint encore d'un contexte néfaste contre 80% il y a 3 mois.
- La part des commerçants qui ont enregistré des progressions d'activité a sensiblement augmenté. Ceux qui ont eu recours aux heures supplémentaires ont été deux fois plus nombreux.
- Cependant, dans toutes les filières, de fortes disparités se creusent entre des établissements qui ne parviennent pas à gonfler leur chiffre d'affaires et d'autres, sur les mêmes activités, qui réussissent à vendre davantage.
- Les commerçants lotois qui anticipent un prochain trimestre négatif sont devenus minoritaires.
- Même si l'activité est mieux orientée, les commerces lotois n'ont pas gonflé leurs effectifs. A noter que la part des répondants qui annoncent des hausses au prochain trimestre progresse nettement.

Trésorerie et marges

- Les sondés souffrent toujours majoritairement des niveaux tendus de trésorerie. Prudents pour la suite, ils anticipent plutôt des stabilités.
- Seul un quart des répondants constate une hausse de leurs marges.

La relance de l'activité ne se traduit pas encore dans la situation financière des commerces. 87% disent ne pas vouloir relancer leurs dépenses d'investissements.

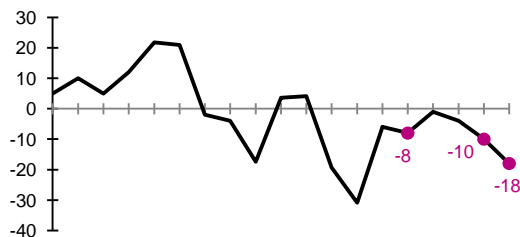
Avenir de l'entreprise

32% des établissements anticipent l'avenir avec confiance, soit 13 points de plus en un an ; 31% se disent toujours pessimistes, soit la même proportion qu'un an auparavant. Ainsi, comme nous l'analysons depuis plusieurs trimestres, le regain d'activité ne profite pas à l'ensemble de l'appareil commercial lotois. A ce stade, un tiers des établissements est encore à la peine et ce, dans toutes les filières.

Industrie, artisanat de prod., serv. à l'indus. : l'activité s'essouffle, mais les signaux sont au vert

Climat des affaires

- 38% : part des industriels qui estiment que le climat des affaires est néfaste
- 17% : part des industriels qui estiment que le climat des affaires est positif
- 24% : part des industriels qui enregistrent une baisse d'activité au 4^e trimestre
- 6% : part des industriels qui enregistrent une hausse d'activité au 4^e trimestre



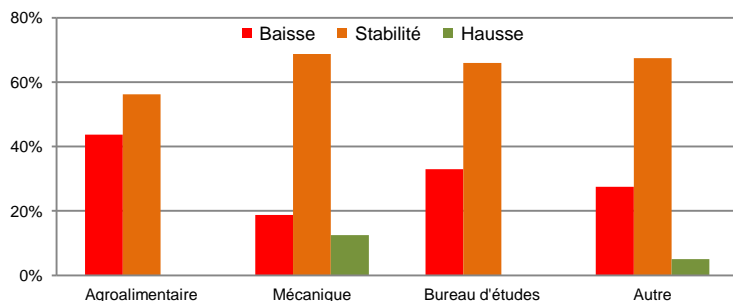
En 3 mois, l'indice du volume d'activité perd 8 points, à -18.
Sur un an, il recule de 10 points.



A l'échelle régionale, ce même indice gagne 17 points en 3 mois, à +3.

Activité et effectifs

Part des réponses Evolution trimestrielle du chiffre d'affaires



- Globalement, l'activité industrielle continue de s'essouffler pour le 3^e trimestre consécutif. Seuls 17% des sondés estiment que le climat actuel est propice à leur activité, contre 31% il y a un an.
- Le trimestre semble avoir été plus particulièrement difficile dans l'agroalimentaire : 44% des répondants annoncent des baisses par rapport au 4^e trimestre 2013.
- Heureusement, une toute petite minorité des industriels table sur un prolongement des difficultés pour les mois à venir.
- Malgré les difficultés, les hausses d'effectifs concernent deux fois plus de répondants (15%) que les baisses (7%). Cette différence devrait encore s'accroître dans les mois à venir (3% prévoient une nouvelle réduction).

Trésorerie et marges

- Près d'un industriel sur deux possède un niveau de trésorerie aisé... situation que beaucoup de dirigeants des autres secteurs doivent envier. Seuls 3% anticipent une dégradation dans les prochains mois.
- En revanche, les marges ne se sont améliorées que pour une minorité d'entreprises. 23% les annoncent encore à la baisse.

Même si l'activité est jugée globalement en recul, les perspectives semblent suffisamment encourageantes, et les situations financières suffisamment saines, pour qu'un quart des répondants annoncent une hausse des dépenses d'investissements dans les prochains mois.

Avenir de l'entreprise

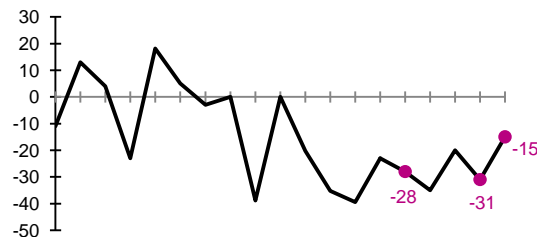
- 25% des sondés anticipent l'avenir de leur entreprise avec méfiance, et 28% avec confiance. Aucune filière ou aucune taille d'entreprise n'est plus épargnée ou plus touchée.

Ainsi, même dans un contexte plutôt favorable grâce aux performances de l'aéronautique, de l'agroalimentaire haut de gamme et de l'électronique, la croissance des entreprises industrielles lotoises tient essentiellement dans les qualités de leurs équipes dirigeantes. à gérer tous les paramètres de leur entreprise pour les placer dans les meilleures conditions face aux différentes difficultés qui se posent à eux.

Hôtellerie-restauration : l'activité se stabilise et les trésoreries s'améliorent

Climat des affaires

- 62% : part des hôteliers-restaurateurs qui estiment que le climat des affaires est néfaste
- 10% : part des hôteliers-restaurateurs qui estiment que le climat des affaires est positif
- 41% : part des hôteliers-restaurateurs qui enregistrent une baisse d'activité au 4^e trimestre
- 26% : part des hôteliers-restaurateurs qui enregistrent une hausse d'activité au 4^e trimestre



En 3 mois, l'indice du volume d'activité gagne 16 points, à -15
Sur un an, il remonte de 13 points.



A l'échelle régionale, ce même indice gagne 10 points en 3 mois, à -21.

Activité et effectifs



- Les professionnels du tourisme lotois annoncent un automne 2014 globalement mieux orienté que l'an passé. Ils ont été plus nombreux à enregistrer des hausses d'activité.
- Mais une majorité se dit toujours dans le rouge, surtout chez les hôteliers.
- Dans la restauration, les situations sont très disparates : 44% enregistrent des baisses et 31% des hausses.
- Preuve que la situation s'améliore, un tiers des répondants déclare une hausse d'effectifs. Le nombre d'intérimaires employés a lui aussi augmenté ces derniers mois.

Trésorerie et marges

- La part des professionnels qui annoncent des niveaux aisés de trésorerie gagne 16 points. Mais 44% continuent de rencontrer des difficultés.
- Globalement, les marges restent faibles, en raison d'une forte concurrence et de coûts élevés.

Les charges, accrues par une fiscalité et des nécessités réglementaires coûteuses, ne facilitent pas la gestion des établissements de l'hôtellerie-restauration.

Avenir de l'entreprise

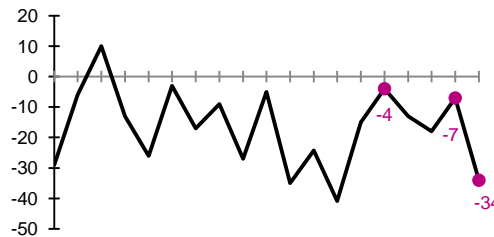
- Moins de professionnels se montrent pessimistes quant à l'avenir de leur entreprise.

Après un été moins bon qu'espéré, notamment par la faute d'une très mauvaise météo, l'automne a généré un résultat plutôt honorable pour la restauration. En revanche, les affaires demeurent toujours aussi compliquées pour l'hôtellerie, soumise à une concurrence acharnée et contrainte par des enjeux de marketing-web difficiles à relever.

Services, transports : les difficultés persistent, mais le potentiel de croissance est présent

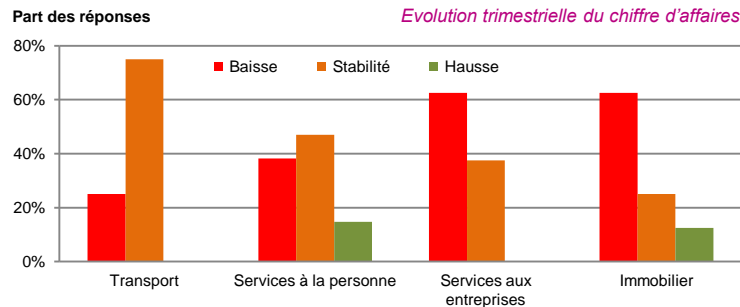
Climat des affaires

- 32% : part des entreprises de services qui estiment que le climat des affaires est néfaste
- 20% : part des entreprises de services qui estiment que le climat des affaires est positif
- 42% : part des entreprises de services qui enregistrent une baisse d'activité au 4^e trimestre
- 8% : part des entreprises de services qui enregistrent une hausse d'activité au 4^e trimestre



A l'échelle régionale, ce même indice remonte de 15 points en 3 mois, à -5.

Activité et effectifs



- Au 4^e trimestre 2014, les difficultés se sont à nouveau accrues pour les entreprises de services marchands.
- Les transports, dépendant de l'activité générale, voient majoritairement leur activité stagner. Les représentants des autres secteurs sont plus nombreux qu'il y a 3 mois, et même qu'il y a un an, à annoncer des baisses d'activité.
- Souvent jugées moins prioritaires par les ménages et les entreprises, les dépenses de services sont plus facilement repoussées en cas d'arbitrage budgétaire.
- Mais les perspectives tablent plutôt sur une stabilisation qui pourrait enrayer la baisse des chiffres d'affaires.
- Malgré une situation délicate, il faut noter que 15% des sondés ont accru leurs effectifs au cours du trimestre sous revue (contre 6% il y a un an) et 23% souhaitent faire de même début 2015.

Trésorerie et marges

- La part des dirigeants qui se plaignent de niveaux tendus de trésorerie reste assez faible, à 20%, contre 44% qui les estiment aisés.
- Pour 55% d'entre eux, les marges se stabilisent, ce qui revêt également une performance remarquable en comparaison avec les autres secteurs.

Avenir de l'entreprise

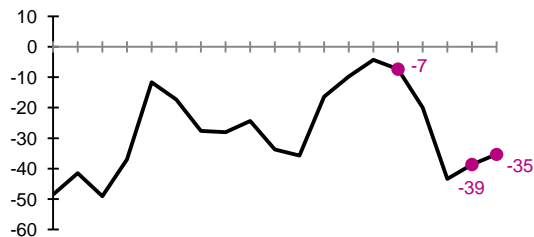
- La part des dirigeants optimistes quant à la pérennité de leur entreprise pour les mois à venir a gagné 11 points en un an et dépasse la part des pessimistes.

Les niveaux d'activité déclarés sont alarmants et présument de difficultés assez graves. Pourtant, d'autres signaux révèlent une situation plutôt confortable, voire très enviable par rapport à d'autres secteurs. Les prochaines enquêtes permettront de déterminer dans quelle tendance de long terme s'inscrivent ces entreprises. Les premiers chiffres tirés des bilans annuels paraissent plutôt positifs...

Bâtiment et Travaux Publics : un marché trop étriqué pour toutes les entreprises

Climat des affaires

- 63% : part des entreprises de BTP qui estiment que le climat des affaires est néfaste
- 14% : part des entreprises de BTP qui estiment que le climat des affaires est positif
- 46% : part des entreprises de BTP qui enregistrent une baisse d'activité au 4^e trimestre
- 11% : part des entreprises de BTP qui enregistrent une hausse d'activité au 4^e trimestre



En 3 mois, l'indice du volume d'activité gagne 4 points, à -35.
Sur un an, il accuse encore un retard de 28 points.

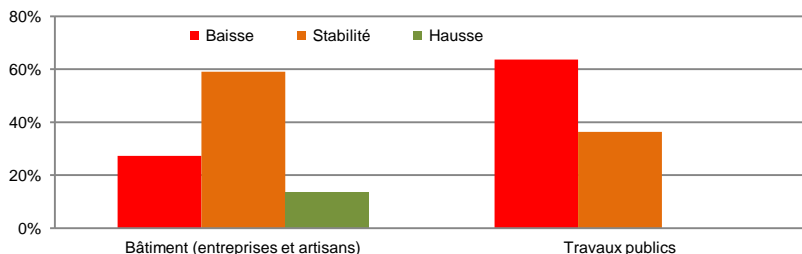


A l'échelle régionale, ce même indice gagne 11 points en 3 mois, à -23.

Activité et effectifs

Part des réponses

Evolution trimestrielle du chiffre d'affaires



• Les plans de charge des filières du bâtiment (gros-œuvre et second-œuvre) se sont légèrement améliorés en fin d'année 2014. En moyenne, les carnets de commandes s'établissent à 3,7 mois avec une utilisation à temps-plein des effectifs, contre 2,9 il y a 6 mois.

• En revanche, dans les travaux publics, la situation reste préoccupante. L'activité a de nouveau reculé ces derniers mois. Les carnets de commandes plafonnent, en moyenne, à 2 mois.

Trésorerie et marges

- Les niveaux de trésorerie restent globalement faibles, même si 15% les annoncent aisés.
- En revanche, les répondants sont de plus en plus nombreux à profiter de marges en progression : 4% il y a un an, 10% il y a 6 mois et 25% aujourd'hui.

Les souhaits de relance de l'investissement se diffusent progressivement dans les entreprises du bâtiment (environ 20% des répondants), mais pas dans celles de travaux publics.

Avenir de l'entreprise

- La part des dirigeants optimistes reste bloquée à moins de 20%. Au contraire, la part des pessimistes progresse de 9 points en un an, à 40% des sondés.

Dans un marché très concurrentiel et sans perspectives de progression à court terme, seules les entreprises les mieux armées parviennent à progresser.

De plus, en 2015 se tiendront deux scrutins locaux, ce qui risquera de fragiliser encore davantage le volume des commandes publiques mises en marché.

CONJONCTURE TRIMESTRIELLE

4^e TRIMESTRE 2014

CONTACT

Laurent POUDRÉ – CCI du Lot
05 65 20 35 01

laurent.poudre@lot.cci.fr

OBSERVATOIRE ÉCONOMIQUE

