

Période étudiée : 1<sup>e</sup> trimestre 2015 - Date de publication : avril 2015

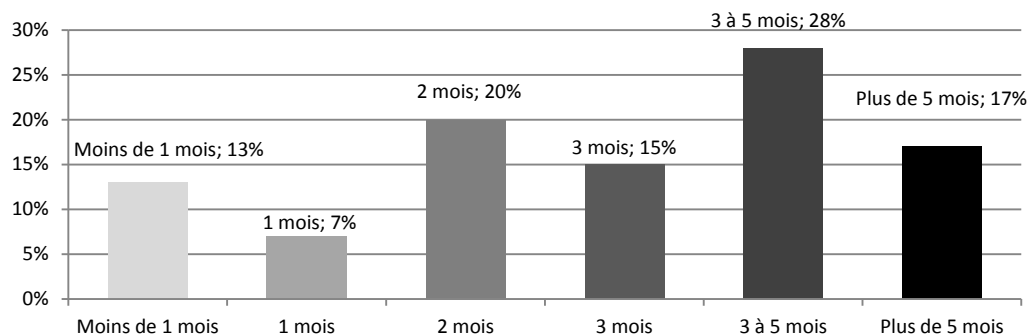
Ont répondu : 11 entreprises de Gros Œuvre représentant 97 salariés  
35 entreprises de Second Œuvre représentant 276 salariés  
Soit un total de : 46 entreprises représentant 373 salariés

GROS OEUVRE												
Carnets de commandes		Evolution du chiffre d'affaires			Impact du climat général sur l'entreprise		Trésorerie		Horaire hebdo moyen	Prévisions emploi pour les 3 prochains mois		
- de 1 mois	9%	En baisse	9%	18%	Néfaste	45%	Faible	45%	40,4	En baisse	3	4
1 mois	0%											
2 mois	0%	Stable	91%	73%	Sans impact	36%	Moyen	54%		Stable	7	92
3 mois	9%											
3 à 5 mois	45%	En hausse	0%	9%	Positif	18%	Satisfaisant	0%		Hausse	1	1
+ de 5 mois	36%											

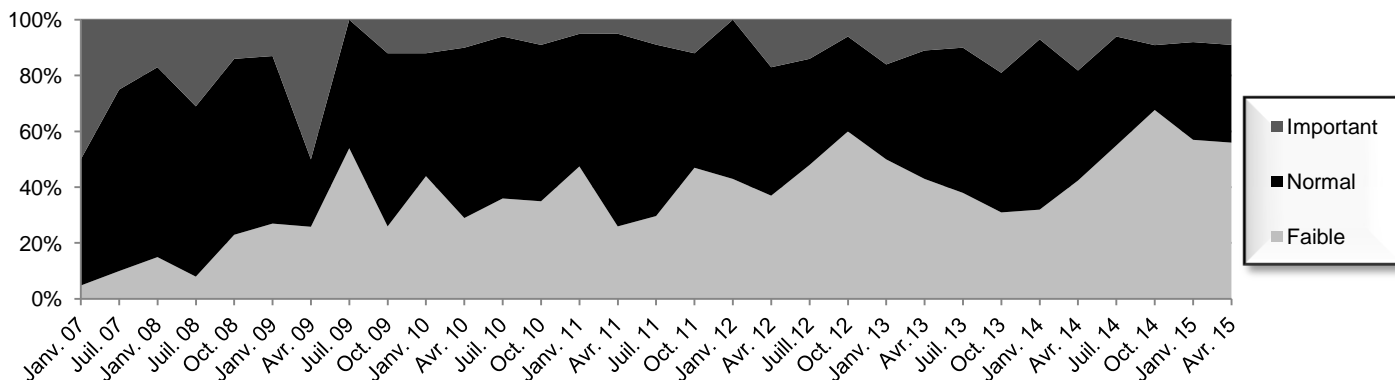
SECOND ŒUVRE												
Carnets de commandes		Evolution du chiffre d'affaires			Impact du climat général sur l'entreprise		Trésorerie		Horaire hebdo moyen	Prévisions emploi pour les 3 prochains mois		
- de 1 mois	14%	En baisse	43%	37%	Néfaste	66%	Faible	40%	37	En baisse	4	7
1 mois	9%											
2 mois	26%	Stable	51%	51%	Sans impact	14%	Moyen	51%		Stable	27	264
3 mois	17%											
3 à 5 mois	23%	En hausse	6%	11%	Positif	20%	Satisfaisant	9%		Hausse	4	5
+ de 5 mois	11%											

TOTAL BÂTIMENT												
Carnets de commandes		Evolution du chiffre d'affaires			Impact du climat général sur l'entreprise		Trésorerie		Horaire hebdo moyen	Prévisions emploi pour les 3 prochains mois		
- de 1 mois	13%	En baisse	35%	33%	Néfaste	60%	Faible	41%	37,8	En baisse	7	11
1 mois	7%											
2 mois	20%	Stable	61%	56%	Sans impact	20%	Moyen	52%		Stable	34	356
3 mois	15%											
3 à 5 mois	28%	En hausse	4%	11%	Positif	20%	Satisfaisant	7%		Hausse	5	6
+ de 5 mois	17%											

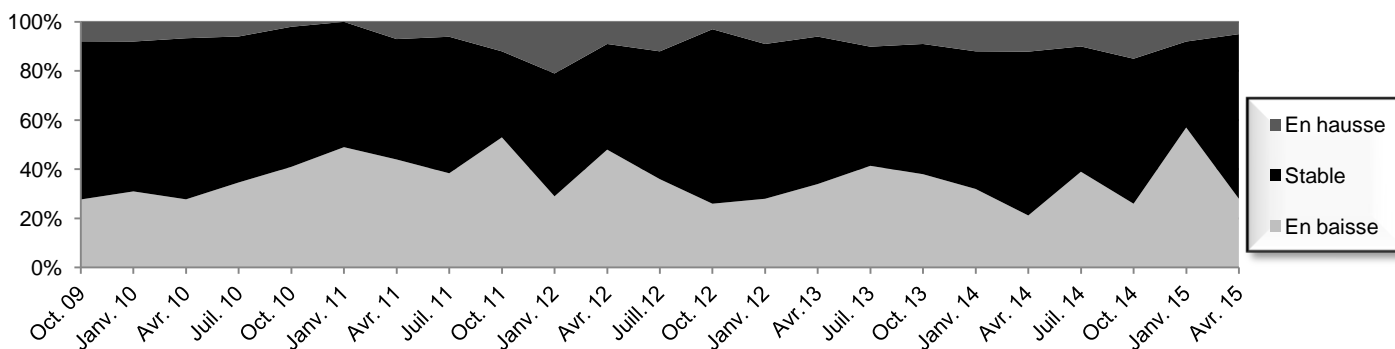
## Répartition des carnets de commandes dans le bâtiment :



## Evolution trimestrielle de l'opinion sur les carnets de commandes dans le bâtiment :



## Evolution trimestrielle de la trésorerie dans le bâtiment :



**ACTIVITÉ, EFFECTIFS** – La très légère embellie de fin d'année 2014 se confirme difficilement début 2015. Dans le détail, seule une minorité des entreprises et artisans continuent de tirer leur épingle du jeu : 17% possèdent un carnet de commande de plus de 5 mois, statistique inchangée en un an ; tandis que 20% ont visibilité de 1 mois maximum (9% il y a 12 mois).

Le second œuvre reste le parent pauvre de la filière, avec des carnets de commandes beaucoup moins bien garnis que le gros œuvre. Au total, les sondés annoncent une moyenne de 3,3 mois de travail assurés avec une utilisation à temps plein des effectifs, contre 4,1 il y a un an.

Globalement, les effectifs n'ont pas bougé au 1<sup>er</sup> trimestre 2015 mais 24% des sondés annoncent des baisses pour les prochains mois.

**TRÉSORERIE, MARGES, INVESTISSEMENTS** – Les entreprises et artisans qui se plaignent de niveaux tendus de trésorerie sont deux fois plus nombreux qu'il y a un an (41% contre 21%). La même proportion constate un recul des marges, et 95% des sondés n'annoncent pas de relance de l'investissement pour les mois à venir.

**CONCLUSION** : Le volume d'affaires local est, depuis plusieurs années, trop limité pour le nombre d'entreprises. Seule une minorité d'entreprises, les mieux armées dans tous les aspects managériaux, techniques, commerciaux, parviennent à progresser : 9% cumulent au 1<sup>er</sup> trimestre 2015 une opinion positive du climat des affaires, une activité qui ne baisse pas et qui ne baissera pas au cours du trimestre prochain, un niveau de trésorerie plutôt favorable, des marges qui ne reculent pas et un avenir optimiste pour la pérennité de l'entreprise.