

**Période étudiée : 4<sup>e</sup> trimestre 2015 - Date de publication : janvier 2016**

**Ont répondu : 13 entreprises de Gros Œuvre représentant 135 salariés**  
**28 entreprises de Second Œuvre représentant 220 salariés**  
**Soit un total de : 41 entreprises représentant 355 salariés**

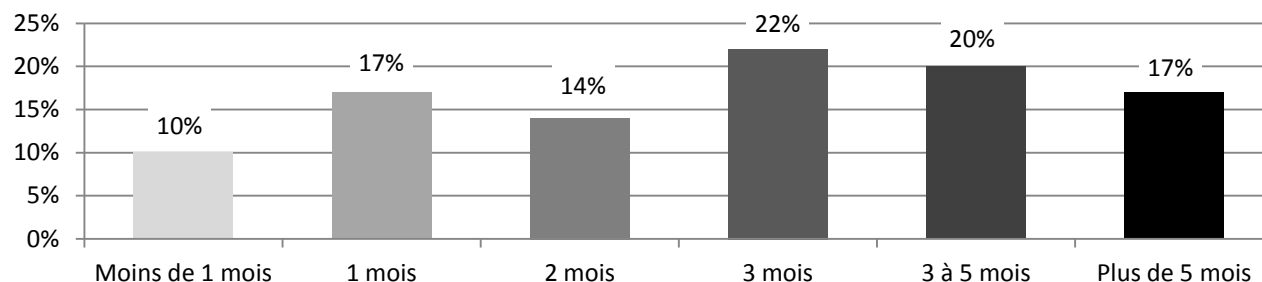
### Principaux résultats de l'enquête du 4<sup>e</sup> trimestre 2015 :

GROS OEUVRE												
Carnets de commandes		Evolution du chiffre d'affaires			Impact du climat général sur l'entreprise		Trésorerie		Horaire hebdo moyen	Prévisions emploi pour les 3 prochains mois		
										Entr.	Sal.	
	%		Trim. passé	Trim. prochain		%		%				
- de 1 mois	0%	En baisse	23%	15%	Néfaste	39%	Faible	31%	39,4	En baisse	2	4
1 mois	0%											
2 mois	23%	Stable	62%	62%	Sans impact	31%	Moyen	31%		Stable	9	122
3 mois	23%											
3 à 5 mois	23%	En hausse	15%	23%	Positif	31%	Satisfaisant	38%		Hausse	2	9
+ de 5 mois	31%											

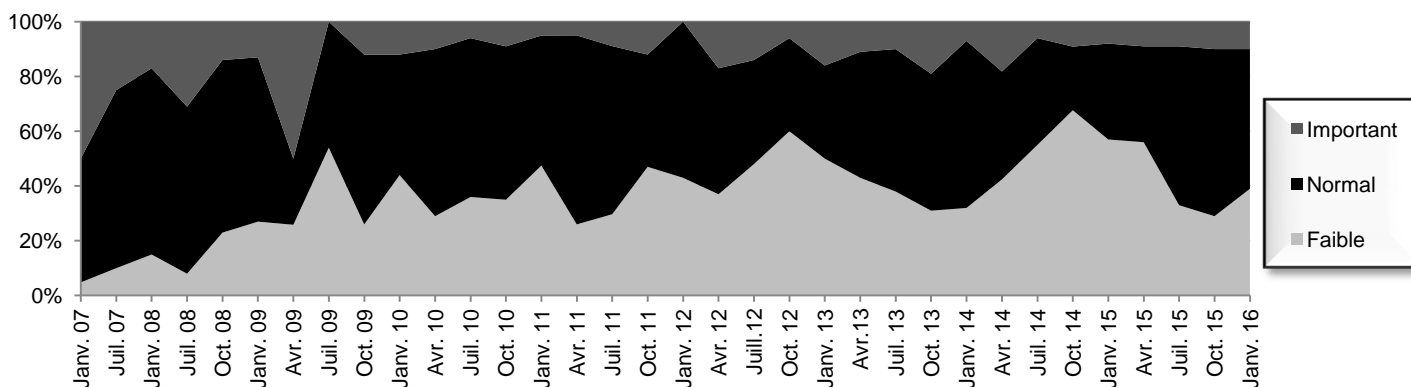
SECOND ŒUVRE												
Carnets de commandes		Evolution du chiffre d'affaires			Impact du climat général sur l'entreprise		Trésorerie		Horaire hebdo moyen	Prévisions emploi pour les 3 prochains mois		
										Entr.	Sal.	
	%		Trim. passé	Trim. prochain		%		%				
- de 1 mois	14%	En baisse	32%	32%	Néfaste	46%	Faible	39%	37,7	En baisse	3	3
1 mois	25%											
2 mois	11%	Stable	54%	54%	Sans impact	36%	Moyen	50%		Stable	23	212
3 mois	21%											
3 à 5 mois	18%	En hausse	14%	14%	Positif	18%	Satisfaisant	11%		Hausse	2	5
+ de 5 mois	11%											

TOTAL BÂTIMENT												
Carnets de commandes		Evolution du chiffre d'affaires			Impact du climat général sur l'entreprise		Trésorerie		Horaire hebdo moyen	Prévisions emploi pour les 3 prochains mois		
										Entr.	Sal.	
	%		Trim. passé	Trim. prochain		%		%				
- de 1 mois	10%	En baisse	29%	27%	Néfaste	44%	Faible	37%	38,2	En baisse	5	7
1 mois	17%											
2 mois	14%	Stable	56%	56%	Sans impact	34%	Moyen	44%		Stable	32	334
3 mois	22%											
3 à 5 mois	20%	En hausse	15%	17%	Positif	22%	Satisfaisant	19%		Hausse	4	14
+ de 5 mois	17%											

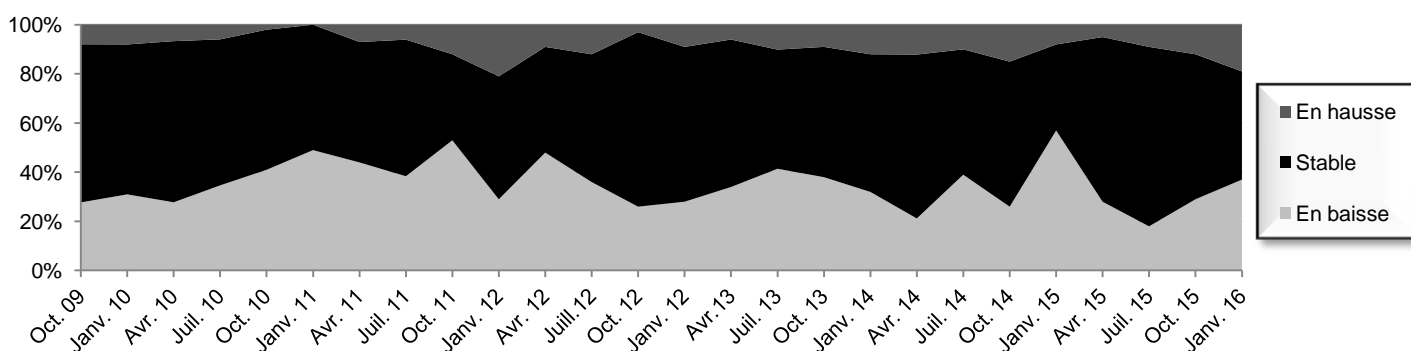
## Répartition des carnets de commandes dans le bâtiment au 4<sup>e</sup> trimestre 2015 :



## Evolution trimestrielle de l'opinion sur les carnets de commandes dans le bâtiment :



## Evolution trimestrielle de la trésorerie dans le bâtiment :



**ACTIVITÉ, EFFECTIFS** – Le solde d'opinion sur le chiffre d'affaires remonte légèrement en 12 mois et s'établit à -14 contre -20 il y a un an. Pour le 1<sup>er</sup> trimestre 2016, 17% des sondés pensent que l'activité va croître.

De la même manière, le solde d'opinion sur le climat général des affaires remonte en 12 mois de -38 à -22.

Cependant, les carnets de commandes se sont un peu raccourcis en fin d'année 2015 : 59% des sondés possèdent un carnet de commandes d'au moins 3 mois, contre 71% il y a un an.

Dans le gros œuvre, la situation reste inchangée en un an : environ ¼ des professionnels constatent toujours des baisses d'activité, mais les carnets de commandes sont globalement bien garnis.

Dans le second œuvre, certaines entreprises parviennent à tirer leur épingle du jeu (14% constatent un chiffre d'affaires en hausse et 29% possèdent un carnet de commandes rempli pour plus de 3 mois). Mais un tiers des sondés reste toujours en difficulté et 39% possèdent un carnet de commandes d'1 mois maximum.

Au total, 36,5% des sondés annoncent que le chiffre d'affaires 2015 est moins bon qu'en 2014. A l'inverse, 17% disent qu'il a augmenté.

10% des entreprises interrogées ont réduit leurs effectifs au 4<sup>e</sup> trimestre 2015 contre 13% il y a un an.

**TRÉSORERIE, MARGES, INVESTISSEMENTS** – Le solde d'opinion sur les trésoreries est passé de -31 il y a un an à -18 aujourd'hui. 19% des sondés constatent un niveau de trésorerie en baisse contre 35% fin 2014. L'opinion sur les marges est restée inchangée et elles apparaissent globalement en recul.

85% des sondés ne souhaitent pas accroître leurs investissements au cours des prochains mois.

**CONCLUSION** : Par rapport à la même période de 2014, la situation du bâtiment lotois s'est légèrement améliorée, mais on constate cependant un fossé qui se creuse entre les entreprises qui parviennent à conserver un bon rythme d'activité et celles qui peinent à remplir leurs carnets de commande.