

n°93

LE MAGAZINE TRIMESTRIEL  
D'INFORMATION DU  
DÉPARTEMENT DU LOT

# CONTACT LOTOIS

de tous les

**LOT**  
LE DÉPARTEMENT

www.lot.fr | mai 2015



## VOTRE NOUVELLE ASSEMBLÉE

« L'une de mes missions consiste à accueillir les personnes qui viennent au centre médico-social du Département, à Figeac. Ainsi, j'organise et j'assure l'accueil physique et téléphonique de l'établissement. Je veille en priorité à bien identifier les demandes de façon à orienter le public et lui donner la meilleure information. Ce qui me plaît dans ce métier c'est bien sûr la relation avec les usagers mais aussi mon implication dans le travail de cette équipe constituée de plusieurs métiers (médecin, puéricultrices, sages-femmes, conseillères en économie sociale et familiale, assistantes sociales, travailleurs sociaux...). L'accueil reste un maillon essentiel dans la réalisation des missions de notre collectivité ».

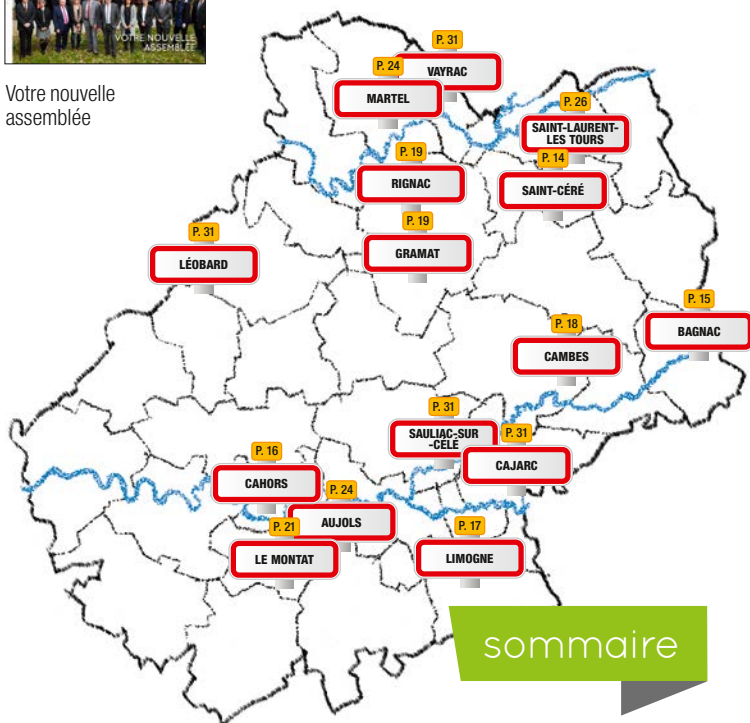
**Fabienne  
CAYREL,**  
secrétaire  
médico-sociale,  
CMS de Figeac

Le Département  
plus proche de vous

**LOT**  
LE DÉPARTEMENT



Votre nouvelle  
assemblée



sommaire

édito



**Nouvel élan ! »**

La reconfiguration des cantons et l'instauration de la parité appliquées lors des récentes élections départementales ont déjà produit des effets très positifs.

Ainsi, l'assemblée départementale s'est enrichie d'un nombre important de nouveaux élus, femmes et hommes, issus de la société civile, tous déjà très engagés dans leur nouveau mandat. C'est une équipe motivée, imaginative et responsable que j'ai le plaisir de conduire depuis le 2 avril dernier.

Forts de leurs compétences, de leurs différences et de leur connaissance du territoire, ces conseillers départementaux viennent d'être élus au moment même où les Départements, un temps menacés, se trouvent, par la loi, renforcés dans leurs compétences.

C'est donc poussés par ce nouvel élan que vos conseillers départementaux s'engagent pour vous, avec vous. Ici, dans le Lot, il n'existe pas d'un côté les élus, de l'autre les citoyens : nous sommes tous des Lotoises et des Lotois ambitieux pour l'avenir de nos enfants, sur ce territoire que nous souhaitons harmonieux.

Ensemble, élus et citoyens, nous allons travailler avec sagesse et détermination en faveur de ce Lot que nous aimons.

**Serge Rigal**

Président du Département du Lot

**4 PAROLES DE LOTOIS**

**6 ÉLECTIONS**

Interview de Serge Rigal, président du Département

**8 Tous vos élus, par canton**

**10 Portrait des vice-présidents**

**14 ACTUALITÉS**

**15 ÉCONOMIE**

Ces entreprises qui se développent

**16 ÉDUCATION**

Détournement d'objets à l'école

**17 SOLIDARITÉ**

Des recettes pour faire du lien

**18 ROUTES**

Cambes : les travaux avancent

**19 AMÉNAGEMENT**

Le réveil de Rignac

**21 SPORT**

Le Montathlon, c'est reparti !

**22 HEUREUSE D'ÊTRE LOTOISE**

Nadia Benchallal, photographe

**24 ENVIRONNEMENT**

Des petits bijoux à préserver

**26 CULTURE**

L'évènement Braque à l'atelier-musée Jean-Lurçat

**28 PATRIMOINE**

Les dessous du Lot s'exposent

80 ans de presse locale en ligne

**30 AGENDA**



Votre trimestriel Contact lotois est diffusé par La Poste et par Adrexo dans toutes les boîtes aux lettres. Si vous avez connaissance d'un problème de distribution, n'hésitez pas à nous contacter au 05 65 53 40 00

Contact lotois est un magazine édité par le Département du Lot et diffusé gratuitement. Directeur de la publication : Willy Luis, directeur général des Services du Département. Rédaction et coordination du magazine : service Communication. Responsable de la rédaction : Jean-Louis Barrère. Rédacteurs : Jérôme Poupon, Aurélie Beauvois. Photos : Nelly Blaya, p. 4 Jérôme Gedz. Coordination : Catherine Vinau. Création et mise en page : Ogham. Impression : Fabrègue imprimeur. Distribution : Adrexo et La Poste. Tirage : 87 000 exemplaires. Contact lotois : Avenue de l'Europe-Regourd, BP 291 46005 Cahors cedex 9 - Tél. 05 65 53 41 27. Courriel : contact.lotois@lot.fr - Internet : www.lot.fr. Dépôt légal : mai 2015. ISSN : 1147 - 9000

Afin de préserver l'environnement, Contact lotois est imprimé sur du papier 100 % recyclé.





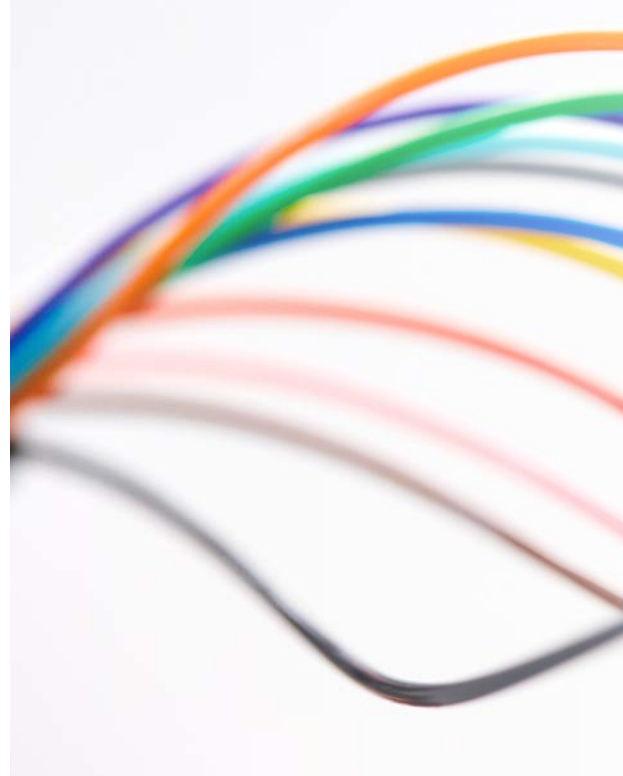
Vous avez des idées,  
des propositions,  
des remarques  
**écrivez-nous!**  
contact.lotois@lot.fr



Je tiens à féliciter le Département pour le bel outil mis en place sur lot.fr dans le cadre des soirées électorales. C'était super réactif et un vecteur d'information tout à fait remarquable pour les ruraux éloignés de Cahors. —

C.C. Montgesty

Effectivement, lors des deux soirées électorales du mois de mars dernier, les Lotois pouvaient obtenir les résultats en direct, soit en se rendant à l'Hôtel du Département, soit en se connectant sur lot.fr. Par ailleurs, lors de l'élection du président, le 2 avril dernier, les internautes pouvaient retrouver un fil d'info en continu. Ainsi, durant cette période, sur la page « élections départementales » pas moins de 8 000 connexions ont été enregistrées sur lot.fr !



## LE MUR S'AFFAISSE

Je viens par la présente vous demander de bien vouloir faire le nécessaire afin de renforcer ou réparer le mur de soutènement de la RD 37 sur la commune des Junies. En effet des chutes de pierres occasionnées par l'affaissement de ce dernier se retrouvent sur le terrain de la maison de mes enfants à la sortie du bourg. D'autre part, le parapet du pont canal qui récupère les eaux de la RD 37 commence à avoir des faiblesses (pierres descellées infiltration). Je vous remercie de votre diligence dans ce dossier. —

P. B. Les Junies

Vous attirez notre attention sur l'état d'un mur de soutènement. Après une visite sur le site par le service territorial routier de Cahors, chargé de l'entretien des routes départementales, les travaux de réparation ont été pris en compte. Ils sont inclus par le Département au programme 2015 d'entretien des abords de chaussées.



## Question de débit ?

Je fais actuellement construire ma résidence principale à Cahors du côté de la Marchande. Dans ce secteur il est impossible d'installer l'ADSL via les lignes téléphoniques de France Telecom. Je vais être obligé de passer par une liaison satellite. Le coût de cette installation sera de l'ordre de 800 euros et l'abonnement pour une consommation – bridée – sera environ 20 euros plus élevé mensuellement que les offres des opérateurs classiques qui eux offrent une connexion illimitée. Certes via le satellite j'aurai accès à Internet, mais avec un investissement de départ conséquent et des conditions beaucoup moins avantageuses (...). Cela représente une certaine forme d'inégalité. Pourriez-vous me dire s'il y aurait une possibilité d'obtenir une aide ? —

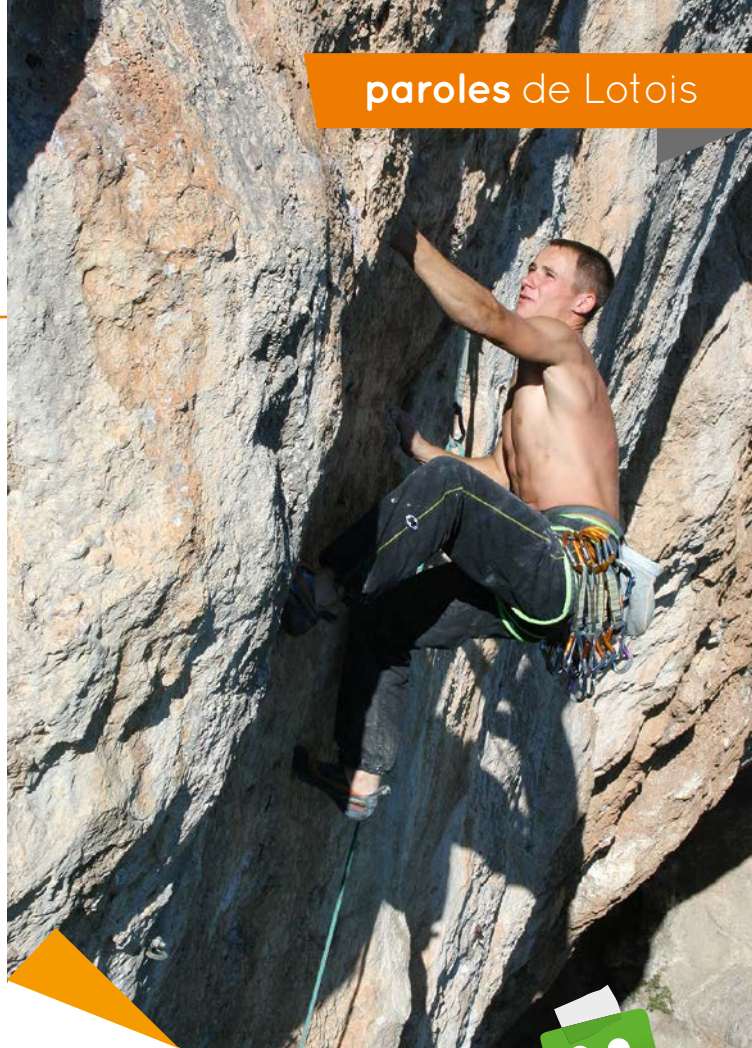
**B.S.** Mercuès

L'État vise à couvrir intégralement la France d'infrastructures très haut débit d'ici 10 ans.

Les opérateurs privés ont « réservé » certaines parties du territoire national sur lesquelles ils se sont engagés à raccorder toutes les habitations à la fibre optique. Il s'agit naturellement des zones denses (centres urbains) et rentables.

Ainsi, dans le Lot, l'opérateur Orange s'est positionné sur le territoire du Grand Cahors. L'opérateur s'est engagé à déployer d'ici fin 2020 le très haut débit (fibre optique) sur 30 communes du Grand Cahors. Sur le territoire qui vous concerne directement, en attendant l'installation de la fibre optique par Orange, l'accès par satellite peut effectivement représenter une solution. Une autre alternative existe au moyen du réseau wifi construit par la commune de Cahors et qui dessert les zones de son territoire inéligibles à l'ADSL.

Force est de constater que le reste du territoire doit être entièrement pris en charge par les collectivités territoriales, avec le soutien financier de l'État. Hors Grand Cahors donc, le Département du Lot et les collectivités locales devront équiper les 310 communes restantes, ce qui représente environ 80 000 foyers. Le challenge n'est pas mince ! Une première étape consistera à fournir un accès minimum de 4 Mbits/s pour tous d'ici cinq ans, avec les technologies les plus adaptées à chaque situation (fibre, montée en débit sur cuivre, radio, satellite), sans perdre de vue l'objectif du très haut débit pour tous.



## Jérémie Bonder, champion de France

En tant que président du comité départemental de la Fédération française de la montagne et de l'escalade du Lot, je tenais à vous informer que Jérémie Bonder est champion de France 2015. Il confirme son haut niveau et remporte ce titre pour la deuxième année consécutive. La ville de Cahors, le département du Lot ainsi que le club de Cahors montagne ont été à l'honneur grâce à ce sportif de haut niveau d'une qualité humaine exceptionnelle. —

**Laurent Peyral** président du comité départemental du Lot d'escalade

Jérémie Bonder a le statut d'athlète de haut niveau. À ce titre, il bénéficie de la part du Département d'une bourse annuelle de 800 euros.



Pour plus d'infos,  
[www.jeremybonder.com](http://www.jeremybonder.com)

“J’ai été désigné à une très forte majorité par mes pairs, toutes sensibilités confondues. Je serai donc le président de tous. Je me dois d’aller à la rencontre de tous les Lotois”.

## QUESTIONS À...

**Serge Rigal,**  
président du Département

### « Je continuerai à aller à la rencontre des Lotois »

Réélu président du Département, Serge Rigal donne les grandes orientations de son nouveau mandat.

#### **Vous avez été élu président, pour la première fois, il y a un an. Quels enseignements en avez-vous tiré ?**

Pendant un an, je suis allé sur le terrain, j’ai travaillé avec les élus, avec les services du Département. Même si, depuis 2008, j’avais appris à connaître la collectivité, je suis entré au cœur de son fonctionnement. Cette année m’a incité en particulier à revoir, pour ce nouveau mandat, le périmètre d’intervention des vice-présidents. Jusqu’ici, chacun s’occupait d’un domaine de compétence. Aujourd’hui, ils ont en charge une thématique entière afin de gagner en efficacité auprès des usagers. Ainsi, par exemple, l’ élu qui s’occupe de la jeunesse a en charge tout ce qui concerne ce périmètre, du prénatal au collège en passant par la petite enfance, la prévention, etc. Il aura une vue d’ensemble du sujet.

#### **Vous avez été très présent sur le terrain, à la rencontre des Lotoises et des Lotois durant l’année écoulée. En sera-t-il de même lors de ce mandat ?**

Sur ce point, rien ne changera. Les visites de terrain m’ont beaucoup éclairé. Tant pour écouter les Lotoises et les Lotois et recueillir leur avis que pour juger, concrètement, de la portée et de l’efficacité de nos politiques publiques. Cela nous invite à revisiter nos politiques, à les adapter aux besoins concrets des usagers. C’est un enseignement très utile. Aussi, j’ai bien l’intention de continuer.

## Quelle est votre ambition en matière de numérique ?

Le numérique sera sans conteste la priorité du mandat. Il s'agit d'offrir à tous les Lotois, d'ici cinq ans, quel que soit le lieu où ils habitent, la possibilité de se connecter de façon confortable, comme cela peut être le cas dans toutes les grandes villes de l'Hexagone. Il n'y a pas de raison que les ruraux soient pénalisés. Cela va nécessiter de très lourds investissements que nous assumerons avec d'autres collectivités. Un syndicat va se mettre en place à cet effet. Il nous faudra réunir 60 M€ pour équiper le Lot en très haut débit. La part du Département s'élèvera à 25 M€. Nous pouvons nous permettre de réaliser cet investissement grâce à la gestion financière raisonnable menée ces dernières années.

## Qu'en sera-t-il de votre politique en matière sociale ?

C'est une compétence obligatoire qui nous est confiée. Et nous l'assumons avec beaucoup d'engagement, la solidarité entre Lotois fait partie de nos valeurs. Cela a un coût : 127 millions d'euros, dont une bonne partie est destinée à l'enfance, aux personnes âgées et aux personnes handicapées ainsi qu'aux personnes bénéficiaires du rSa. Nous nous engageons aussi beaucoup en faveur de l'insertion par l'activité économique. Cela redonne du sens et des repères aux Lotois en situation précaire.

## Quelles orientations donnerez-vous à vos autres politiques ?

Pour les routes, nous allons poursuivre nos programmes, en les adaptant aux moyens dont nous disposerons. Et cette année encore nous maintiendrons notre niveau d'aides aux collectivités et aux associations, ce qui, dans le contexte actuel, est une marque forte d'engagement auprès de tous ceux qui participent à la vie du territoire, à son développement.

## Pourrez-vous tout mener de front en matière d'investissement ?

Nous avons des finances saines, avec des voyants au vert. Mais le contexte n'est pas favorable. D'une part les ressources en provenance de l'Etat se raréfient et d'autre part nos dépenses obligatoires, en particulier dans le domaine du social, augmentent fortement. La politique, c'est faire des choix, c'est décider. C'est ce que je ferai en concertation avec mes collègues. Il nous faudra redéfinir nos priorités et dégager de nouvelles économies sur les politiques que nous jugerons moins prioritaires. L'exigence de gestion ne doit pas pour autant entraver notre capacité à innover, au contraire ! Il est de notre responsabilité de réaliser ces économies afin de pouvoir maintenir un bon niveau d'investissement. Cela participe au dynamisme économique du département.



Nous ne lâcherons rien sur la jeunesse.

## Vos priorités

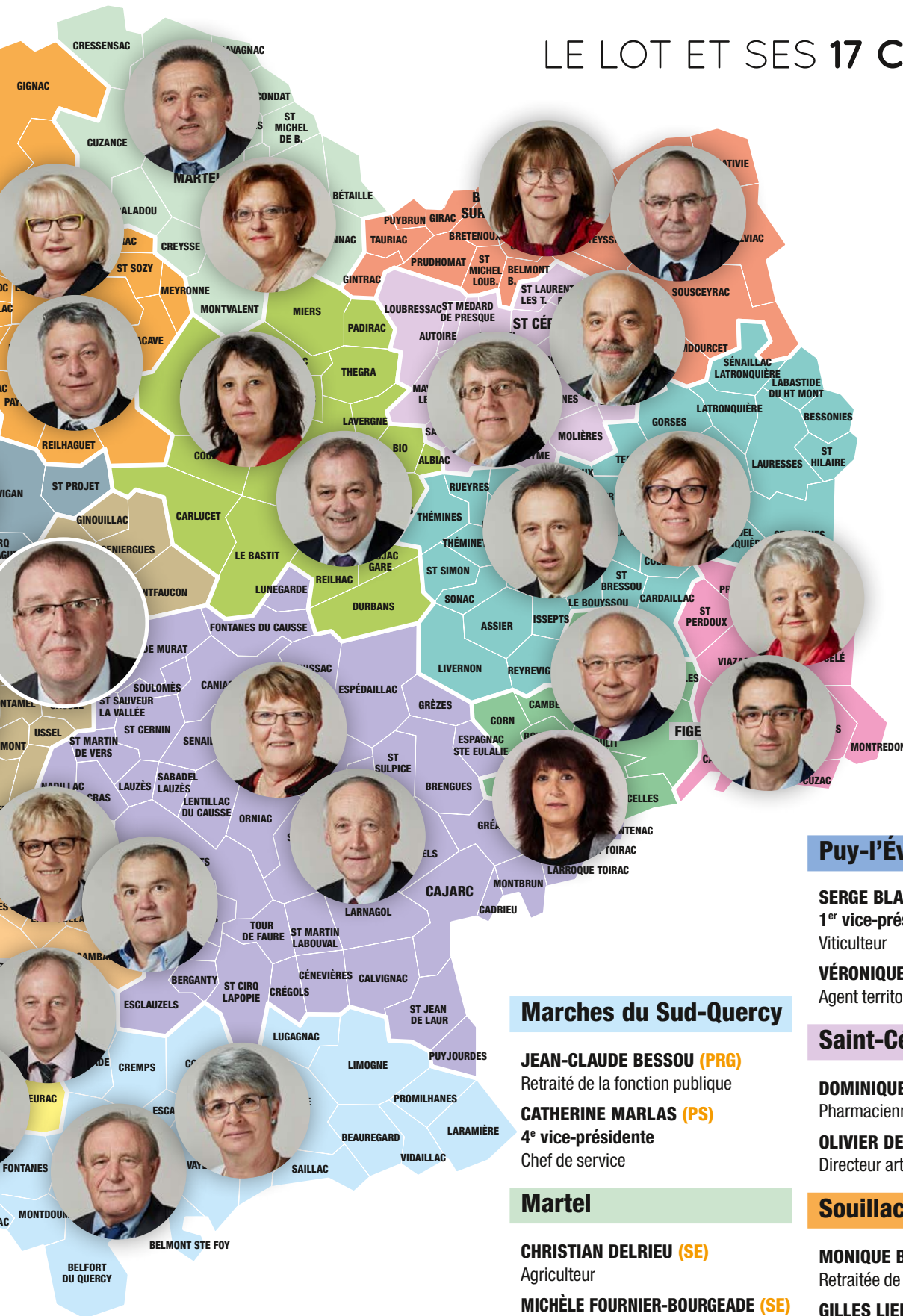
Nous avons beaucoup fait jusqu'ici pour la jeunesse, pour participer très activement à la réussite de nos jeunes, et tout particulièrement des collégiens. Je pense aux millions d'euros que nous investissons chaque année pour nos établissements, au renouvellement de l'opération Ordi'Lot dont le succès ne se dément pas, à la gratuité des transports scolaires, à la qualité de la restauration scolaire, y compris dans les écoles primaires que nous servons. Nous ne lâcherons rien sur la jeunesse. Mais, sur ce mandat, nous allons aussi beaucoup nous concentrer sur le numérique.

## Il y a un an, on évoquait la mort des Départements. Ce n'est plus à l'ordre du jour ?

Le Département a effectivement été replacé dans le dispositif comme un élément clé, entre la future grande région et les communautés de communes. Non seulement le Département ne disparaîtra pas mais il est confirmé par la loi comme la collectivité indispensable sur un territoire rural comme le nôtre. Plus encore qu'hier, le Département sera une collectivité de proximité et de services. Une collectivité à l'écoute de son territoire et de ses habitants, une collectivité qui rassemble et qui fédère les énergies individuelles.



# LE LOT ET SES 17 CANTONS



## Puy-l'Évêque

**SERGE BLADINIÈRES (PRG)**

1<sup>er</sup> vice-président  
Viticulteur

**VÉRONIQUE CHASSAIN (PS)**

Agent territorial

## Saint-Céré

**DOMINIQUE BIZAT (PS)**

Pharmacienne

**OLIVIER DESBORDES (PS)**

Directeur artistique

## Souillac

**MONIQUE BOUTINAUD (PS)**

Retraîtée de la fonction publique

**GILLES LIEBUS (DVG)**

9<sup>e</sup> vice-président  
Restaurateur

## Marches du Sud-Quercy

**JEAN-CLAUDE BESSOU (PRG)**

Retraité de la fonction publique

**CATHERINE MARLAS (PS)**

4<sup>e</sup> vice-présidente  
Chef de service

## Martel

**CHRISTIAN DELRIEU (SE)**

Agriculteur

**MICHÈLE FOURNIER-BOURGEADE (SE)**

Commerçante



# UNE ÉQUIPE DÉJÀ AU TRAVAIL

Les dix vice-présidents ont entamé leur mandat par des visites sur le terrain.

**SERGE BLADINIÈRES 57 ans**  
vice-président du Département chargé de la  
**VOIRIE ET DES POLITIQUES CONTRACTUELLES**

« **E**n matière de voirie, le Département tient ses engagements : nous poursuivons l'entretien du patrimoine routier et nous améliorons la sécurité routière des principales dessertes économiques. Le chantier de Saint-Michel-de-Bannières et l'enquête publique de la déviation de Vayrac préfigurent la voie d'avenir qui désenclavera le nord du Lot. L'aménagement de giratoires à l'Aiguille à Figeac et à Cahors sud près de l'aérodrome est une manière de soutenir le développement de ces zones d'activités. Et ici, le chantier de la déviation de Cambes, avec un financement pour moitié du conseil régional, est en avance sur la nouvelle législation qui permet désormais aux régions de financer les itinéraires d'intérêt économique ». ■



« Le Département tient ses engagements »



« J'ai besoin de rencontrer les gens »

**MARIE-FRANCE COLOMB 52 ans**  
vice-présidente chargée du **LOGEMENT, DE L'URBANISME ET DE L'AMÉNAGEMENT DE L'ESPACE**

« **C**es domaines touchent le cœur de la vie des Lotoises et des Lotois. C'est sans doute pour cette raison que je suis très heureuse que l'on m'ait confié cette vice-présidence. Cela fait 20 ans que je m'investis auprès des citoyens, en tant qu'élue. En prenant la dimension départementale, j'ai le sentiment que l'on peut gagner en efficacité pour mener à bien les actions qui nous sont confiées. Il y a la stratégie, les orientations, c'est fondamental, mais aussi l'évaluation. Et pour cela, le terrain est essentiel. J'ai besoin de rencontrer les gens, de discuter avec eux pour mesurer le résultat de notre travail, comme ici à Leyme chez Philippe David qui s'est retrouvé à un moment donné en situation délicate. Dans ce contexte, il a bénéficié d'une aide départementale pour améliorer ses conditions de chauffage. Concrètement, accorder des aides pour la réduction des consommations d'énergie chez des familles ne suffit pas : il est important à mes yeux de pouvoir mesurer les bénéfices de ce dispositif ». ■



« Numérique : répondre aux attentes des Lotois »

**ANDRÉ MELLINGER 61 ans**  
vice-président chargé du **DÉVELOPPEMENT DES INFRASTRUCTURES ET DES USAGES NUMÉRIQUES**

« Le développement des infrastructures numériques est incontestablement l'une des priorités des prochaines années. Le Département, la Fédération départementale d'énergies et les communautés de communes ont choisi de se regrouper pour répondre aux attentes fortes des Lotois. Il s'agit, dans un délai de cinq ans, de fournir à tous les habitants une solution d'accès au haut débit de qualité, que ce soit par la fibre optique, par une montée en débit sur les lignes existantes, par du wifi ou par satellite. C'est un projet indispensable pour des secteurs comme la santé et l'éducation, pour continuer à attirer de nouveaux habitants et poursuivre notre développement économique ». —

**CATHERINE MARLAS 50 ans**  
vice-présidente chargée du **PATRIMOINE ET DE L'ENVIRONNEMENT**

« Pour notre territoire, le patrimoine et l'environnement sont les ressorts d'un développement raisonnable. Il est essentiel, et je m'y emploie chaque jour à la tête du parc naturel régional des Causses du Quercy, de ne pas banaliser le Lot. Je ne suis pas opposée à la modernité mais il ne faut pas se renier. En tant qu'élu, nous avons un rôle de trait d'union. Nous devons permettre au territoire d'évoluer sans le figer. Dans ce département à forte attractivité touristique, nous gagnerons à nous singulariser alors que la mondialisation a tendance à tout gommer. J'ai découvert le Lot en 1988. J'arrivais de Toulouse. Je me suis investie dans la vie associative, le sport puis la culture occitane. J'ai mesuré alors la richesse de ce département auquel je suis très attachée ». —



« Nous gagnerons à nous singulariser »



« Les installations et les reprises d'entreprises : une priorité »

**JEAN-JACQUES RAFFY 65 ans**  
vice-président chargé du **DÉVELOPPEMENT ÉCONOMIQUE ET DE L'AGRICULTURE**

« Le Lot possède des zones d'activités opérationnelles qui peuvent encore se développer : ici à Cahors sud, mais aussi sur le pôle Figeac-Cambes et dans le nord du Lot. Nous porterons une attention particulière aux installations et aux reprises d'entreprises qu'elles soient industrielles, artisanales, commerciales et bien sûr agricoles, dans l'ensemble du Lot, en étroite collaboration avec la chambre de commerce et d'industrie, la chambre de métiers et la chambre d'agriculture. Et dans ces domaines, il y aura des coopérations entre la Région et le Département ». —



« Je suis dans une démarche de terrain »

**MARYSE MAURY 64 ans**  
 vice-présidente chargée des **PERSONNES ÂGÉES ET HANDICAPÉES**

« **S**'occuper de la personne âgée et de la personne handicapée est un travail très intéressant et je suis prête à m'investir. Il est important pour moi d'aller à la rencontre des responsables et du personnel des structures du Lot, comme aujourd'hui à la MAPA « Les 4 Saisons » de Payrac, une maison à taille humaine qui accueille 25 résidents. Je suis dans une démarche de terrain. Au cours de ma vie professionnelle j'ai travaillé 10 ans en maison de retraite, métier passionnant mais pas toujours évident, on ne peut pas le faire si on n'aime pas les gens. Un excellent travail a été fait en la matière par le Département, un travail que nous allons continuer. »

**MARC GASTAL 61 ans**  
 vice-président chargé de la **JEUNESSE ET DE LA CITOYENNETÉ**

« **M**on domaine d'action concerne tout à la fois la petite enfance, l'enfance en danger, les transports scolaires et les collèges. Les prochains mois vont être marqués par la fin du chantier du collège de Luzech (photo), le premier construit par le Département. Par ailleurs, les transports scolaires devraient être désormais gérés par la Région, mais ils pourraient toutefois être délégués au Département pour conserver un service de proximité, réactif, qui réponde aux attentes des Lotois. Et je siégerai au sein du conseil départemental de l'éducation nationale où nous veillerons, avec mes collègues conseillers départementaux, à peser sur les décisions concernant la carte scolaire. »



« La jeunesse reste une priorité »

Élus

**INDEMNITÉS EN BAISSÉ**

Serge Rigal, président du Département, a proposé de baisser de 10 % les indemnités des élus, ce qui a été accepté à l'unanimité. De ce fait, la part du budget allouée aux élus n'augmente pas, même si le nombre de conseillers départementaux est passé de 31 à 34 du fait du redécoupage des circonscriptions cantonales.



« Il n'y a pas de situation sans issue »

**CATHERINE PRUNET 46 ans**  
vice-présidente chargée de la **VIE ASSOCIATIVE,**  
**DU SPORT ET DE LA CULTURE**

« J'aborde cette vice-présidence avec beaucoup d'humilité. Je prendrai le temps pour observer, écouter, mesurer. La vie associative, le sport, la culture sont des domaines que je connais, que j'affectionne. Et pour moi, la dimension départementale est très intéressante parce qu'il y a de la transversalité, parce qu'avec cette dimension, on peut relier les gens, les initiatives, impulser des synergies. Je sais combien ce département est riche sur le plan culturel, voire exceptionnel pour un territoire rural. Cette richesse, ce dynamisme se retrouvent aussi en matière de sport et de vie associative (notre photo : avec le club de handball de Gramat). Nous devons soutenir les initiatives portées par les bénévoles. Et même si financièrement nous serons limités, faisons preuve d'inventivité, soyons moteurs ». ■



« Le Lot dispose  
d'atouts  
exceptionnels »



**GILLES LIÉBUS 55 ans**  
vice-président chargé du **TOURISME ET**  
**DE L'ATTRACTIVITÉ DU TERRITOIRE**

« L'échelon départemental est parfaitement adapté à cette compétence. Il est évident que le tourisme ne peut plus se jouer sur un petit territoire. Nous devons être capables de proposer des destinations attractives et de nous organiser en conséquence. Pour cela nous disposons d'atouts exceptionnels dans le Lot : de belles rivières, des grands sites reconnus, quelques-uns des plus beaux villages de France, des sites naturels exceptionnels. Nous devons pouvoir accueillir plus de touristes étrangers, sans doute en nous appuyant sur une stratégie interdépartementale et régionale. Il faut savoir être ambitieux et déterminé dans ce domaine, nous en avons les moyens. L'enjeu économique est fort ». ■

**NELLY GINESTET 45 ans**  
vice-présidente chargée de l'**ACTION SOCIALE ET DE LA LUTTE**  
**CONTRE LES EXCLUSIONS**

« La solidarité est la première compétence du Département. Le service apporté aux personnes en difficultés est un enjeu majeur. Je suis ravie d'avoir participé à l'atelier « consommer moins, consommer malin », ici à Vayrac, où on sent une dynamique de groupe très forte ; il y a une vraie complicité et un partage entre les participants. Pour avoir une expérience professionnelle dans le milieu du handicap où l'on constate un problème criant d'isolement et de lien social, j'ai envie de dire à tous les Lotois en difficultés de ne pas baisser les bras, d'avoir confiance en l'avenir, il n'y a pas de situation sans issue. Ma priorité sera de rendre encore plus facile l'accès à nos services. C'est avec beaucoup de bienveillance que j'aborde cette nouvelle fonction ». ■





Gramat

**BIENTÔT UN NOUVEAU SITE DU DÉPARTEMENT**

Sur la place de la halle à Gramat, le Département mène un chantier depuis cet hiver. Dans un bâtiment qui appartenait déjà au Département, plusieurs de ses services seront regroupés d'ici un an : le centre médico-social (devenu trop exigü) et l'espace personnes âgées offriront de meilleures conditions d'accès aux usagers. Cette mutualisation permettra aussi d'économiser le coût des loyers et de fonctionnement. Le Département investit 900 000 euros dans ce projet. Particularité de ces travaux : ce sont les premiers à intégrer dans leur cahier des charges une clause sociale. Obligation est faite à plusieurs entreprises intervenant sur le chantier d'avoir recours à des salariés en insertion.

**Le laboratoire départemental d'analyses, plus proche de vous**



Vous voulez connaître la qualité de l'eau de votre puits ou de votre piscine ? Vous souhaitez faire analyser vos conserves ? Ou de la viande de gibier ? Grâce au laboratoire départemental d'analyses, le Département offre un nouveau service aux Lotois. Il n'est plus nécessaire de vous déplacer jusqu'au laboratoire départemental d'analyses à Cahors : vous pouvez désormais déposer vos prélèvements auprès de l'un des points de collecte (cabinets vétérinaires) disponibles dans le Lot. Votre colis sera alors pris en charge par un agent du Département au cours de sa tournée. Pour accompagner vos demandes d'analyses, les feuilles de renseignements spécifiques aux différents types de prélèvements (hygiène alimentaire, eau, santé animale) sont téléchargeables sur le site [www.lot.fr](http://www.lot.fr) (rubrique laboratoire).  
Renseignements : 05 65 53 45 01



à retrouver sur



**Transports scolaires : ne tardez pas**

L'année scolaire touche à sa fin, il est déjà temps de penser à la prochaine. N'oubliez pas de vous inscrire avant la fin du mois de juin pour bénéficier des transports scolaires. Si vous ne l'avez pas reçu chez vous, un formulaire d'inscription est mis en ligne sur le site Internet du Département : [www.lot.fr](http://www.lot.fr). Et nouveauté cette année pour vous simplifier la vie : les cartes de transports scolaires seront envoyées directement à domicile. Il ne sera plus nécessaire de se déplacer à la mairie pour les retirer.



Saint-Céré

**COUP DE JEUNE POUR L'INTERNAT DU COLLÈGE**

Au collège de Saint-Céré, le chantier d'isolation, débuté en septembre 2014, est en cours d'achèvement. Ce bâtiment accueille au rez-de-chaussée des salles de classe (sciences, arts plastiques, musique) et l'infirmerie, et dans les étages l'internat. Nouvelles fenêtres, nouvelles portes et nouvelle isolation posée à l'extérieur lui donnent un nouveau look : pierre, aluminium et enduit habillent les différentes façades. Le coût de ce chantier est de 1 million d'euros pour le Département (avec une participation de la Région de 479 000 euros, puisque l'internat accueille majoritairement des lycéens). Ces travaux s'inscrivent dans un plan global d'économie d'énergie mené dans les collèges lotois afin de réduire les frais de chauffage.



Le **nouveau bâtiment** de CantAveyLot à Bagnac-sur-Célé.

## Ça bouge pour l'économie lotoise

**Constructions de bâtiments, implantations nouvelles, développement d'activités : plusieurs projets portés par des entreprises locales sont le signe que le Lot sort son épingle du jeu malgré la crise.**

### Bagnac-sur-Célé

Plus de 9 millions de litres de lait récoltés par an chez 31 producteurs (aux deux tiers lotois mais aussi aveyronnais et cantaliens) : l'aventure **CantAveyLot** a réussi son pari en commercialisant depuis 2010 le « lait de la vallée du Lot ». Depuis cet hiver, l'entreprise a pris possession d'un tout nouveau bâtiment dans la zone artisanale. Une grande structure tout en bois avec des panneaux photovoltaïques sur le toit, pour laquelle le Département a apporté un soutien financier.

### Cambes

Dans la zone de Quercypôle, l'entreprise **Lotoquine**, qui emploie 30 personnes, a inauguré son nouveau site fin mars, symbole du dynamisme de ce leader français

dans la conception et la commercialisation de matériels pour lotos et tombolas. Là aussi, le Département a appuyé ce projet.

### Biars-sur-Cère

Originaire de Beaulieu en Corrèze, la société **Seroma** installe une nouvelle unité d'usinage de pièces de très grandes dimensions (pour l'aéronautique), avec une dizaine d'emplois à la clé. Le Département accompagne ces nouvelles installations.

L'entreprise **Richard Métallerie** double sa surface avec un nouveau bâtiment de 2 000 m<sup>2</sup> (ateliers et bureaux).

### Cahors

La zone d'activités de Cahors sud bénéficie d'une dynamique importante, avec des projets

de développement portés par les entreprises déjà présentes comme la **brasserie artisanale Ratz** dans le cadre de son extension immobilière cofinancée par le Département, ou encore des projets d'innovation comme l'**entreprise ANL**, spécialisée dans la fabrication d'emballages plastiques.

### Figeac

Les très importants investissements engagés par Figeac Aéro ont valu en avril dernier à cette société les honneurs d'une visite du Président de la République. Par ailleurs, la société américaine **AMI Metals** s'implante. À noter également la création de l'**Atelier aéronautique du sud (2AS)** dans l'Hôtel d'entreprises à Cambes ou encore le développement de **Whylot**, start-up innovante de la mécatronique, qui va passer un nouveau pallier en s'installant dans un bâtiment construit par le Grand-Figeac avec un financement du Département. ■



**Certes le chômage augmente dans le Lot, mais moins vite qu'ailleurs. En 2014, le nombre de demandeurs d'emploi s'est accru de 4,7 % contre + 6,8 % dans tout Midi-Pyrénées.**



L'artiste  
**Philippe  
Quirin**  
chaperonne  
les créations  
des enfants.

## Détournement d'objets à l'école

**Des objets non recyclés peuvent devenir des œuvres d'art. La classe de CM1 de l'école Lucien-Bénac à Cahors le démontre, dans la continuité de l'exposition « Arts et déchets » proposée par le Département fin 2014. Une manière ludique de sensibiliser au tri et au réemploi.**

À l'école Lucien-Bénac, à Cahors, Philippe Quirin intervient trois fois dans la classe de CM1. Ce sculpteur d'objets de récupération métalliques, qui avait exposé son travail à l'exposition "Arts & déchets" organisée par le Département, demande aux enfants de vider leur chambre en amenant des objets cassés qui ne peuvent être recyclés. La venue de l'artiste est l'occasion de sensibiliser les élèves au réemploi et au tri des déchets. « Après une

intervention du SYDED, une visite au centre de tri et à l'exposition "Arts & déchets", cet atelier permet aux enfants de mener à bien un projet créatif et donne des moments de folie intéressants », explique l'instituteur David Reynier.

### Prise de conscience

De l'imagination, les élèves en ont à revendre pour donner une seconde vie aux objets : personnages, animaux, véhicules... les enfants présentent tous leurs projets

de création à Philippe Quirin : « En une séance, chaque élève crée un objet. Cet atelier est un éveil à la matière, une prise de conscience qu'un objet peut en devenir un autre et c'est aussi une évocation de l'art. Dès qu'on entre dans la création, les enfants peuvent exprimer leur personnalité, ils deviennent acteurs du détournement d'objets ». Une réutilisation dont les élèves ont conscience, comme le confirme Lina, 10 ans : « Cet atelier, c'est bien, parce qu'on utilise des choses qui ne pouvaient plus l'être, on évite les déchets, on gaspille moins ». ■

## 6

**Au total, six ateliers sont proposés dans les écoles par les artistes lotois Philippe Quirin et Aurélie Lasvaux, dans le prolongement de l'exposition "Arts & déchets". Les écoles élémentaires Marthe-Durand, Jean-Calvet, Joseph-Teysse, Lucien-Bénac et Huguette-Orliac de Cahors ainsi que l'école élémentaire de Laroque-des-Arcs bénéficient de ces ateliers.**

# De “Bouche-à-oreille”, une **recette** qui marche

Diaporama à retrouver sur



À Limogne-en-Quercy, le Département propose chaque mois un atelier collectif de cuisine aux bénéficiaires du rSa et aux personnes isolées afin de recréer du lien social.

Le menu du jour, réalisé par **Anne, Benoît et Jean-Marie** : taboulé aux agrumes et brandade de morue.

**E**ntrée, plat ou dessert : dans le gîte d'étape de Limogne, jusqu'à huit personnes, toutes volontaires, peuvent se retrouver durant toute une après-midi pour cuisiner ensemble. Tandis que l'un épluche les pommes de terre, une autre cisèle le persil et un autre fait la vaisselle. Et chacun amène sa recette : « *Ce taboulé aux agrumes, ça fait 30 ans que je le fais, c'est ma spécialité !* », dit Anne qui participe à l'atelier “Bouche-à-oreille” depuis septembre. « *On ne fait pas les choses pour nous tout seuls, on voit des gens, on sort... Quand on vit seule, ça fait du bien !* ».

## Dynamique positive

Organisé par le Département et animé par deux de ses agents, Ludivine Bonnet, assistante sociale, et Carole Lebourdais, conseillère en économie sociale et familiale, l'atelier est complémentaire de la démarche de suivi individuel des bénéficiaires du rSa. Ludivine Bonnet explique : « *Notre objectif n'est pas d'apprendre à cuisiner aux bénéficiaires, ils ont tous de bonnes bases, parfois c'est même nous qui apprenons ! La cuisine est un support pour les aider à retrouver du lien social. L'atelier fait partie d'un parcours pour les amener vers une insertion sociale et professionnelle. D'ailleurs, trois personnes sont aujourd'hui en*



*voie de professionnalisation* ». Ce que confirme Benoît qui participe aussi à l'atelier : « *Ce qui me plaît, c'est la convivialité, et c'est aussi une autre forme de rapport avec les assistantes sociales* ». Il est vrai que durant l'atelier, si on rit et si on blague, on se transmet aussi de bons conseils culinaires et on apprend à consommer mieux. Un moment d'échange et de partage qui n'a pas de prix et redonne confiance. Cette série d'ateliers prend fin en juin avec la perspective de nouveaux projets dans quelques mois. ■

## 24,8 M€

C'est le montant consacré à l'insertion en 2015 par le Département.



### DES ATELIERS AILLEURS DANS LE DÉPARTEMENT

Dans le cadre du programme départemental d'insertion, le Département propose plusieurs ateliers dont l'objectif est d'accompagner les personnes en difficultés à la gestion quotidienne du budget (Vayrac), au relookage et customisation de meubles pour faire des économies (Martel) et à la prise de parole en animant des émissions de radio (Puy-l'Évêque).

# Cambes : le premier pont de la déviation **bientôt ouvert**

Le point sur le plus gros chantier routier actuellement mené dans le Lot.

C'est le signe incontestable que la déviation de Cambes prend forme. Le pont du Péret ouvrira à la circulation au mois de juin prochain. La chaussée reposera sur le tablier en béton de 80 cm d'épaisseur coulé ce mois-ci. Cet ouvrage d'art de 40 m de long et de 7 m de large permettra aux véhicules empruntant la voie communale de passer au-dessus du futur contournement du bourg de Cambes : une voie nouvelle de 2,6 km pour laquelle le Département investit 11,5 millions d'euros avec l'aide de la Région.

## Des fouilles archéologiques nécessaires

La suite du chantier (terrassements et réalisation d'un deuxième ouvrage d'art) est suspendue à une décision de la Drac (direction régionale des affaires culturelles). Le diagnostic archéologique, déjà réalisé sur le tracé de cette nouvelle route départementale, a mis au jour des vestiges antiques qui devraient nécessiter des fouilles plus approfondies. Les archéologues de la cellule départementale devraient intervenir

au cours du deuxième semestre 2015. Trois sites de fouilles ont été identifiés. De quoi repousser de quelques mois le calendrier initial du chantier. ■

## LE VIGAN : LE GIRATOIRE PREND FORME

Près du plan d'eau du Vigan, le carrefour des routes départementales 801 et 673 sera bientôt sécurisé. Le chantier d'un nouveau giratoire se poursuit et devrait s'achever au cours de l'été 2015. Le Département investit 450 000 euros dans cette opération. Attention : en fonction des phases du chantier, la circulation peut être alternée et des déviations mises en place.



TOUS LES TRAVAUX ROUTIERS SUR  
[www.lot.fr/travaux-en-direct](http://www.lot.fr/travaux-en-direct)



**Le premier pont** de la déviation de Cambes ouvre en juin.



« Ici, je me sens bien », confie  
**Isabelle  
Goi-Guinot.**

## Le réveil de Rignac

Comment redonner un coup de fouet à un cœur de village ? Rignac donne l'exemple.

Pour commencer, il y a eu un travail de fond : l'enfouissement des réseaux dans le centre du village. C'était au début des années 2000. Après quoi la municipalité a engagé l'aménagement de la traversée du bourg. Un aménagement intelligent : coquet mais pas ostentatoire. Pas loin de 450 000 euros ont été nécessaires pour réaliser en 2008 ce vaste chantier. La municipalité s'est ensuite lancée dans la construction d'un bistrot avec, attenant, une salle destinée à recevoir les réunions du conseil municipal et des petites manifestations.

« C'est clair : sans subventions accordées par d'autres collectivités, jamais nous n'aurions pu réaliser ces travaux », reconnaît Francis Lacayrouse, maire de Rignac. « On sent clairement que ces aménagements ont contribué à dynamiser le village : les riverains ont refait des façades, enrichi le fleurissement et aujourd'hui, avec le bistrot et la salle attenante, la vie du village s'en ressent positivement ». En quelques années, la population est passée de 175 habitants à 282! ■

### AU PETIT RIGNAC, LES HABITANTS SE RENCONTRENT

Depuis qu'elle a repris en décembre dernier le bistrot, baptisé « Le petit Rignac », le cœur du village revit.

Isabelle Goi-Guinot, commerçante dynamique, très investie, ne se contente pas de gérer le bistrot. Elle vend aussi des fruits et légumes (son compagnon est maraîcher), du pain et offre sa bonne humeur : « Je suis très heureuse de ce choix. Tout se passe bien, les gens se rencontrent. Nous proposons une cuisine simple, avec des produits locaux ».

## 1 730 000

C'est la somme, en euros, correspondant à l'aide apportée en 2014 par le Département aux collectivités lotoises (communes et communautés de communes), répartie en 77 projets.

À Rignac, le Département a accordé ces dernières années près de 94 000 euros afin de permettre à la commune de mener à bien ses différents projets.

## Une équipe paritaire prête à relever les défis

**L**e Département évolue, son assemblée est nouvelle, composée d'un nombre égal d'hommes et de femmes élu(e)s sur des territoires électoraux redessinés, rétablissant un équilibre démographique et une égalité entre les territoires.

La nouvelle assemblée départementale compte bon nombre de nouveaux élus : 22 sur 34 et chacun s'est positionné selon ses convictions. Mais, le rassemblement autour des missions qui nous sont confiées et des valeurs qui nous animent, prévaut.

Ainsi, le département reste une collectivité locale de proximité en capacité de faire vivre et

défendre sa ruralité et tous ses acteurs économiques. Les conseillers départementaux sont donc les ambassadeurs du Département : leur rôle est de faire vivre la solidarité auprès des personnes et entre les territoires. Comme au niveau national, la priorité est donnée à la jeunesse et au déploiement du numérique, clé du désenclavement de nos territoires ruraux. L'égalité des citoyens est garantie avec le maintien des services de santé, d'éducation et de proximité.

Engagée dans une dynamique nouvelle, notre équipe paritaire est unie pour relever les défis qui s'annoncent.

---

### Groupe PS et apparentés et PRG

Composé par : Guillaume Baldy, Jean-Claude Bessou, Serge Bladinieres, Jean-Pierre Boucard, Monique Boutinaud, Véronique Chassain, Marie-France Colomb, Nathalie Denis, Danielle Deviers, Marc Gastal, Nelly Ginestet, Robert Lacombe, Françoise Lapergue, Pascal Lewicki, Gilles Liebus, Maryse Maury, Catherine Marlas, André Mellinger, Caroline Mey-Fau, Nicole Paulo, Catherine Prunet, Jean-Jacques Raffy, Serge Rigal, Maxime Verdier.

## En toute transparence !

**L**e vote sur lequel notre légitimité est basée est un vote populaire qui nous a donné une nouvelle confiance et par là une nouvelle mission : celle de clarifier et de chercher à améliorer le fonctionnement démocratique du Département.

Cette confiance nous honore, elle nous oblige aussi !

Être de gauche, c'est savoir rester lucide et tolérant, à l'écoute des autres, militants et citoyens qui nous ont élus !

Être de gauche dans cette assemblée, c'est apprendre à vivre ensemble pour réunir les personnalités diverses qui composent notre

groupe pour travailler dans l'intérêt commun, l'intérêt du département.

Un groupe c'est un lieu d'échange, participatif, constructif mais sans diktat, en sachant oublier les antagonismes et se réunir sur les idées et les actes.

Notre choix de constituer le groupe « PS et Démocrates » n'est pas un choix d'opposition, mais le choix de conduire, avec les citoyens et pour les citoyens, une action plus transparente, plus « responsable » et une vision partagée de l'action politique.

Nous allons donc dans cette période prendre de la hauteur, et apprendre à nous rassem-

bler sur nos projets qu'ils concernent Cahors, Figeac ou Sousceyrac, Biars, Martel, Cazals, St-Céré... Le Lot.

Nous nous situons fermement, avec loyauté mais aussi lucidité, dans la majorité départementale.

---

### Parti socialiste et Démocrates

Groupe participant à la Majorité départementale

Composé par : Dominique Bizat, Vincent Bouillaguet, Olivier Desbordes (président), Geneviève Lagarde, Serge Nouailles, Angèle Prévile.

## S'investir pour le Lot et avec les Lotois !

**D**ésormais composée à parité d'hommes et de femmes, la nouvelle assemblée départementale a pris forme le 2 avril dernier avec l'élection de son président. C'est en toute légitimité que les conseillers départementaux ont pu s'exprimer et faire le choix entre deux candidats.

Élus du canton de Martel et élus du canton de Cahors-1 à partir d'une démarche citoyenne,

nous ne sommes rattachés à aucun parti politique de droite ou de gauche. Nous sommes animés par la volonté d'œuvrer pour la réussite de notre département.

Nous souhaitons prendre notre part dans les différentes missions et les actions conduites par le Département en apportant nos compétences et en travaillant avec l'ensemble des conseillers départementaux. Nous serons

attachés à la conduite d'une politique constructive et réaliste, au sein de cette collectivité, au plus près des Lotois, loin de tout parti pris sectaire.

---

### Groupe SE, Démarche citoyenne

Canton de Martel : M. Delrieu – Mme Fournier-Bourgeade

Canton de Cahors-1 : Mme Hilt – M. Marre



# Raid MONTATHLON c'est reparti!

Après une année de pause, ce raid sportif, familial et convivial repart de plus belle, les 23 et 24 mai.

**V**ous aimez partager, courir, pédaler, vous orienter, vous amuser, vous immerger dans la nature? Que vous soyez en famille ou avec des copains, très sportif ou simple amateur du dimanche, le Montathlon est fait pour vous! Le concept de ce raid organisé sur deux jours au départ du lac de Catus (première journée) et arrivée au Montat (seconde journée) a le mérite et l'originalité d'être totalement à la carte. Vous y participez en fonction de vos aptitudes et de vos envies.

## Bivouac

Tour à tour, les participants (on ne parle plus vraiment de concurrents) de 7 à 87 ans pratiqueront par équipe de 4 la course à pied, le VTT (aidés par des cartes illustrées – très ludiques pour les enfants –), le grimpeur arboré sécurisé, le canoë, la slackline (marche sur un fil à très faible hauteur), le bubble bump (genre de bibendum Michelin dans lequel doivent se mouvoir les équipiers) et même la chorégraphie improvisée, ce qui ne sera pas la discipline la plus triste.

Chaque épreuve est réglée en fonction de la catégorie d'âge des participants et quand on n'y arrive pas, pas de problème, on passe à la discipline suivante.

Parce que nous sommes dans le Lot, l'intendance fait partie de ce raid: trois traiteurs fourniront durant ces deux jours 1 200 repas. Un bivouac est proposé pour les plus grands à Lamagdelaine. Ambiance assurée!

Pour organiser ce raid un peu fou, l'inaltérable et charismatique Henri Bosc, président de l'association Montathlon, mobilise plus de 80 bénévoles dont une bonne partie se consacrera à la sécurisation des épreuves. Alors, prêt? Partez! —



## LE DÉPARTEMENT S'ENGAGE

La collectivité départementale mobilise ses moyens humains et financiers pour accompagner cette manifestation. Il faut dire que les valeurs que véhicule le Montathlon collent parfaitement à celles portées par la collectivité et en particulier la solidarité, l'épanouissement de la jeunesse, le respect de la nature, la convivialité...



[www.montathlon.com](http://www.montathlon.com)

## Nadia, femme du monde

Elle a parcouru le monde entier et travaillé pour les plus grands magazines de la planète.

Nadia Benchallal a décidé de poser ses appareils photo dans le Lot qu'elle découvre avec bonheur.

**N**adia Benchallal. C'est d'abord un regard profond. Un œil pétillant. Un sourire généreux. Un rivage de la Méditerranée. Les flancs des Pyrénées. L'énergie de New York et celle de Paris. Et puis la sérénité du Lot. Les lecteurs des plus grands magazines du monde se sont au moins une fois arrêtés devant les photos de Nadia Benchallal. Des images d'hommes et de femmes, de femmes surtout, dans la profondeur de leur existence, de leur douleur, de leur résistance silencieuse. Comment une si grande photographe, bardée de quelques-uns des plus grands prix que la presse internationale décerne, pose-t-elle ses objectifs dans le Lot et y trouve-t-elle son bonheur?





## J'AIME...

### Beaucoup :

- le foie gras. Je suis bien servie dans le Lot !
- le Lot. Je pourrais adapter la phrase d'Albert Camus : « Jamais le Lot ne m'a semblé si proche, si loin ».

**Pas du tout :** le bruit humain et les peurs qui peuvent envahir les gens.

**À la folie :** le voyage, au propre comme au figuré. Le voyage qui nous permet de découvrir mais aussi celui qui nous amène à l'autre.

*« J'ai effectivement longtemps travaillé à New York et à Paris, j'ai voyagé un peu partout dans le monde. Mais j'ai eu ce besoin de fuir la ville, le bruit, de retrouver la vérité de la nature, le silence. Dans le Lot, j'ai découvert bien plus que ça : des gens gentils, généreux, aidants. Un territoire avec une histoire, une superposition d'histoires, même s'il n'y a que très peu d'habitants. Cela fait maintenant plus de deux ans et demi que je vis ici, à Escamps, et j'en suis très heureuse. J'ai fait le bon choix. Je m'intéresse aux gens d'ici, je découvre le Lot ».*

Pour résumer ses racines, la néo-lotoise se revendique avec humour « Berbéarnaise ». Ses parents, kabyles, se sont installés à Orthez, dans les Pyrénées-Atlantiques. C'est là, à 14 ans, au milieu de ses six frères et sœurs, qu'elle a découvert la magie de la photo : « *Ma première photo fut un portrait de ma sœur en noir et blanc* ». Un portrait de femme, déjà. Comme un premier regard

qui depuis 30 ans de carrière la guide vers un travail sensible et convainquant sur la femme et tout particulièrement la femme musulmane.

## Avec les meilleurs photographes

Portée par son envie de voyages qui lui colle toujours aux semelles, Nadia part très jeune à New York. Le hasard des rencontres, conjugué au talent et à la détermination, lui permet de forcer la porte de l'école de photographie la plus prestigieuse au monde : l'École internationale de la photographie (ICP) qui n'accepte annuellement que 40 nouveaux étudiants, recrutés dans le monde entier.

Les portes du gotha de la photo s'entrouvrent. La jeune femme devient assistante de très grands noms de la photo. Parallèlement, elle entame un travail qui n'a cessé : les femmes algériennes. Nous sommes alors en 1992, dans un pays en plein chaos. Forte de sa double nationalité, la reporter pénètre dans l'intimité de ces femmes qui, à leur façon, résistent à la folie des hommes. Un long et patient travail d'humanité récompensé par de nombreux prix à travers le monde. Un travail sensiblement équivalent mené à Srebrenica obtient en 1995 le 3<sup>e</sup> prix du World press photo. Une référence. Le plus dur dans ce métier est de durer, d'exister encore, de pouvoir vendre ses reportages vrais, dans un monde saturé d'images.

Avec sagesse et une conviction sans faille, l'artiste poursuit cette quête de vérité, avec pour arme son regard et ses appareils photo. Elle ne mitraille pas,

## SUR LA ROUTE MONDIALE N° 1

Depuis son arrivée dans le Lot, Nadia Benchallal travaille sur un projet photographique relatif à la route mondiale n° 1. Cette voie, symbole d'une quête de paix, a été créée en 1950 entre Cahors et Saint-Cirq-Lapopie, par le Mouvement des citoyens du monde impulsé par l'ancien pilote de guerre américain Garry Davis. André Breton, Albert Camus, Jean-Paul Sartre ou André Gide ont adhéré à cette démarche citoyenne. « *Il n'y a pas une voie, mais quatre : la route bien sûr, superbe, la rivière, le chemin de fer, le chemin de halage. Mon parcours évolue au gré des rencontres, des paysages et des conditions climatiques avec toujours, comme fil conducteur, la route n° 1, le symbole sans frontières. Je ne cesse d'emprunter cette route et de la découvrir. Ce sujet me passionne* », avoue Nadia qui espère exposer prochainement son travail.



mais elle recueille, elle ne tombe pas dans le voyeurisme mais elle révèle l'humain. Ici et ailleurs, elle témoigne. Le Lot a la chance d'abriter cette femme digne. ■

À Martel, le point de vue de **Copeyre** est un site à protéger.

## ESPACES NATURELS SENSIBLES

# Ces petits bijoux que le Département préserve

Ce sont aujourd'hui 35 sites qui sont labellisés espaces naturels sensibles par le Département, soit 8 000 hectares protégés à travers tout le Lot. Certains espaces restent méconnus, invitation à la découverte des plus secrets.

À **Crégols**, le très beau site de Font d'Erbie, avec son pigeonnier construit au pied de la falaise, a été protégé afin de préserver la tranquillité des chauves-souris qui trouvent refuge dans cette grotte. Aux abords des igues d'**Aujols**, le Département a aménagé un belvédère pour sécuriser le point de vue et a organisé le stationnement pour les adeptes de balades et les amateurs de spéléologie.

À **Montcabrier**, le Département garde un œil sur les ruines du castrum de Pestilhac qui constituent l'un des plus remarquables sites fortifiés du Moyen Âge dans le Lot (avec deux chapelles romanes et des maisons de chevaliers). On peut citer aussi le gisement préhistorique du Piage à **Fajoles**, 3 ha de nature et de patrimoine où ont été mises au jour des traces de Cro Magnon et de Neandertal, ou encore le mont Mercou à **Creysse**.

### Des souterrains aux panoramas

Le Département agit aussi sur de nom-



breux sites de plongée, escalade ou spéléologie, en concertation avec les pratiquants. En 2015, la grotte du Facteur à Marcilhac-sur-Célé, la perte du Saut de la pucelle à Rignac et les falaises à Autoire seront sécurisées, le stationnement y sera facilité, des panneaux d'information installés.

Le Département poursuit son travail de préservation. Le belvédère de Copeyre à **Martel** devrait être bientôt l'un des prochains espaces naturels sensibles du Lot. Pour que ce superbe point de vue sur la rivière Dordogne reste un site remarquable. ■

### REDÉCOUVREZ CES ENS RÉPUTÉS

Vallée de la Masse (Les Arques), landes du Frau-Dégagnazès (entre Lavercantière et Peyrilles), couasnes de Floirac au bord de la Dordogne, massif de la Braunhie (près de Caniac-du-Causse), cirque d'Autoire, marais de Saint-Cirq-Madelon, mont Saint-Cyr (Cahors), caselles de Marcilhac-sur-Célé, vallées de l'Ouyse et de l'Alzou (de Gramat à Calès en passant par Rocamadour).





## N'oubliez pas votre **sac à dos**

**A**u sein des espaces naturels sensibles, le Département du Lot propose des balades commentées, gratuites et ouvertes à tous. Pour participer, il suffit de réserver au 05 65 53 40 00, du lundi au vendredi, de 8 h à 17 h 30. Le lieu de rendez-vous est donné lors de l'inscription.

### Au programme du printemps

**Mercredi 20 mai: une journée autour des lacs de Saint-Namphaise,** dans le massif de la Braunhie. Ces points d'eau sont à la fois des éléments du patrimoine des causses du Quercy, des lieux de légendes et des habitats pour de nombreuses espèces de faune et de flore. De 8h45 à 17 h, avec pique-nique tiré du sac à dos.

**Samedi 13 juin: une plongée au cœur de la Braunhie** qui présente une diversité écologique de tout premier intérêt, dont la sauvegarde est liée au maintien de l'activité pastorale sur le site. Au détour d'un chemin, vous découvrirez les richesses naturelles du site, les différentes utilisations de la pierre sèche et des constructions beaucoup plus anciennes telles que les dolmens. De 8h45 à 12 h.

**Samedi 27 juin: découvrez le monde des abeilles, à Floriac** à travers une promenade dans les prairies des bords de Dordogne. Vous observerez l'abeille mellifère organisée en colonie, les abeilles solitaires, plus méconnues, en compagnie des papillons sur leurs fleurs de prédilection. De 8h45 à 12 h. ■



### DEUX RENDEZ-VOUS AVEC LES OISEAUX

Profitez du printemps, saison de reproduction, pour apprendre à connaître et à reconnaître les différentes espèces d'oiseaux qui nichent dans le Lot.

**Le samedi 16 mai,** site ENS : vallées de l'Ouyse et de l'Alzou (à Calès) ;

**Le samedi 30 mai,** site ENS : marais de Cléjoux-Lamothe (près de Souillac).  
De 8 h 15 à 12 h.

# Les “Métamorphoses” de **Georges Braque**, l'expo évènement

Peintures, sculptures, tapisseries, céramiques signées Georges Braque sont exposées à l'atelier-musée Jean-Lurçat à Saint-Laurent-les-Tours, du 21 mai au 20 septembre 2015.

**G**eorges Braque a marqué de son empreinte l'art du XX<sup>e</sup> siècle. Le Département du Lot a le privilège d'accueillir une exposition consacrée à cette immense artiste au sein de l'atelier-musée Jean-Lurçat à Saint-Laurent-les-Tours.

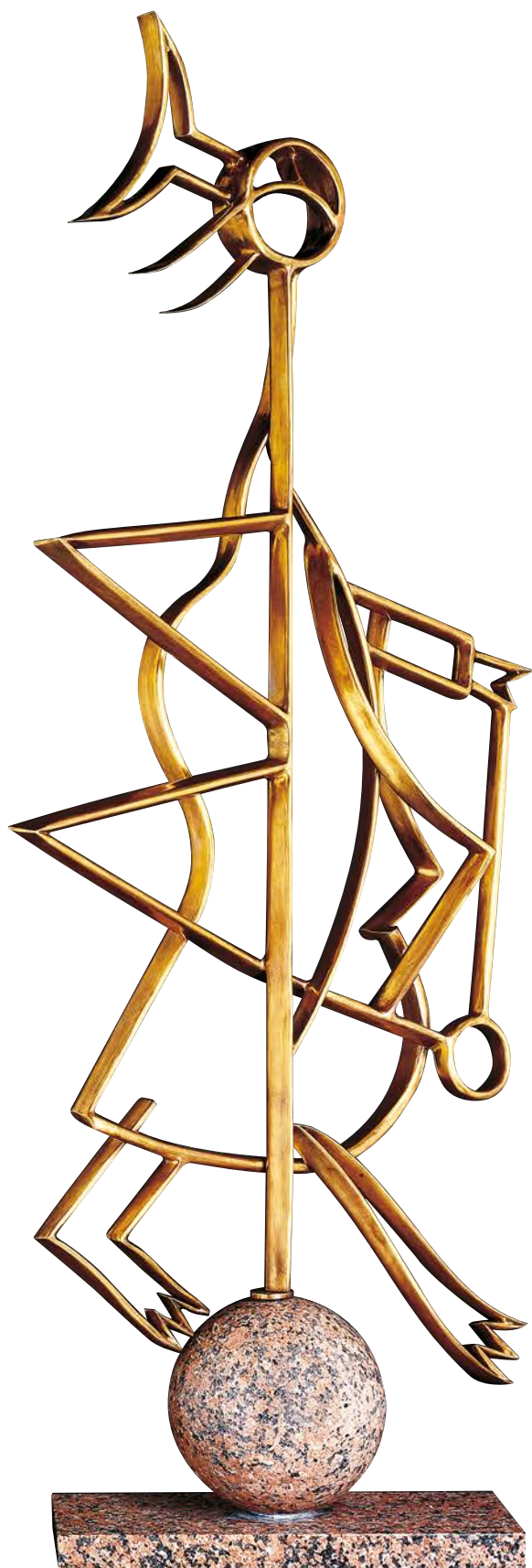
Sculptures, peintures, tapisseries, bijoux, céramiques, objets d'art : la quarantaine d'œuvres présentées porte sur la thématique des “Métamorphoses”. Georges Braque découvre l'œuvre du poète grec Hésiode dans les années 1920. Les oiseaux, figures humaines et animalières issues de la mythologie grecque, apparaissent alors régulièrement dans son travail, notamment sur des gravures et lithographies.

À la fin de sa vie, Braque ressent le besoin de “libérer” ses oiseaux et ses têtes grecques en leur donnant du volume. En 1961, il fait appel à un jeune maître lapidaire parisien, Michel Heger de Löwenfeld afin de “métamorphoser” une centaine de ses gouaches en leur donnant corps. Ce sont ces objets qui sont exposés dans le Lot pendant quatre mois, grâce au partenariat avec Armand Israël, fondateur du musée Braque de Saint-Dié-des-Vosges.

## Deux personnalités hors du commun, deux œuvres singulières

Georges Braque et Jean Lurçat n'étaient pas des familiers. Mais, au-delà de l'influence de Braque que l'on peut décèler dans les peintures de Lurçat dans les années 1920/1930, leur parcours, leurs goûts artistiques, leurs recherches comportent de nombreux points de rencontre. Ainsi, une exposition évènement consacrée aux maîtres du premier tiers du siècle les réunit en 1932 à New York aux côtés de Matisse, Picasso, Raoul Dufy. En 1948, tous deux participent à l'aventure exceptionnelle de la décoration de l'église Notre-Dame de Toute-Grâce au plateau d'Assy avec Matisse, Léger, Bazaine, Bonnard, Chagall...

Tout au long de leur œuvre, Braque et Lurçat exploreront tous deux avec talent différentes formes d'expression artistique : décors de théâtre, bijoux, tapis, céramiques, illustrations d'ouvrages de bibliophilie, tapisseries... affichant un goût particulier pour les grands poètes du XX<sup>e</sup> siècle avec lesquels ils noueront des liens d'amitié. ■



## Faites un tour dans la tour

À l'occasion de l'exposition consacrée à Braque, c'est aussi la métamorphose de l'atelier-musée Jean-Lurçat qui est donnée à voir.

Après un chantier de plusieurs années, la tour maîtresse du château de Saint-Laurent, site de l'atelier-musée Jean-Lurçat, ouvre deux nouvelles salles d'exposition. Elles ont été restaurées et aménagées au rez-de-chaussée et au premier étage de ce monument classé, avec une touche contemporaine mettant en valeur son architecture intérieure. Le Département du Lot a investi 1,1 million d'euros pour ce chan-

tier entièrement réalisé par des entreprises lotoises. La création de ces deux salles dans un élément historique majeur du site, datant du XIV<sup>e</sup> siècle, répond aux volontés conjuguées du Département du Lot et de Simone Lurçat, veuve de l'artiste, pour développer les propositions de l'atelier-musée. Si l'exposition consacrée à Braque est incontournable, ce nouveau lieu d'exposition l'est tout autant. —



### ATELIER-MUSÉE JEAN-LURÇAT À SAINT-LAURENT-LES-TOURS

Ouvert tous les jours sauf le lundi  
de 10 h 30 à 12 h 30 et de 14 h 30  
à 18 h 30.

Tél. 05 65 38 28 21





# Les dessous du Lot s'exposent

Après deux ans de travail, les étudiants du master patrimoine à Cahors proposent aux Lotois une exposition itinérante sur l'exploitation artisanale et industrielle des ressources naturelles du sous-sol du Lot.

**P**ierre, argile, fer, phosphate, eau et charbon, l'exposition propose au public une synthèse exclusive des travaux sur différentes ressources exploitées dans le Lot.

Les recherches ont été effectuées sur des sites significatifs comme les phosphatières de **Bach**, les forges de **Duravel**, les carrières de pierre de **Craysac**, la mine de **Saint-Perdoux**, la station thermale de **Miers-Alvignac** ou encore la tuilerie-briqueterie de Puy-Blanc (**Reyrevignes**).

Une exposition qui dépasse le cadre scientifique puisqu'elle retrace aussi l'histoire de familles liées à l'exploitation et à la commercialisation de ces ressources. En effet, les étudiants sont partis à la rencontre des hommes du territoire pour recueillir des témoignages enrichissant leurs recherches.

Une véritable enquête de terrain dont le fruit participe sans nul doute à la sauvegarde de la mémoire du territoire lotois.

Les étudiants confient : « *Cela n'a pas été simple mais les collecti-*

**L'exposition** réalisée par les étudiants **se déplacera** dans le Lot.

## LES DATES ET LES LIEUX D'EXPOSITION

Castelfranc : du 11 au 18 mai 2015

Duravel : du 31 mai au 14 juin 2015

Bach : du 1<sup>er</sup> juillet au 31 août 2015

Carennac : du 14 septembre au 30 octobre 2015

Pour en découvrir davantage, les étudiants ont ouvert un blog qui est un complément de l'exposition : [projetpatrimoine.wordpress.com](http://projetpatrimoine.wordpress.com)

*tés et les personnes rencontrées se sont beaucoup investies. Comme nous, qui avons découvert le patrimoine naturel lotois, on espère que le public appréciera, grâce à l'exposition, le potentiel du territoire ».*

Par le biais des objets, des supports multimédias ou des panneaux, le public pourra découvrir les dessous du Lot. ■



# Presse locale : 80 ans de l'histoire du Lot en ligne

Le Centre régional des Lettres, le Département du Lot et le Grand Cahors ont travaillé ensemble pour sauver, mettre en valeur et compléter les collections de deux journaux lotois : *Le Journal du Lot* et *L'Écho des Goubis*. 45 000 pages sont désormais en ligne sur le site Internet des Archives départementales du Lot.

Relatant la politique, la vie culturelle et sociale et les faits divers, *Le Journal du Lot* est une source incontournable pour connaître la vie du département pendant 80 ans. D'une ligne très modérée à ses débuts en 1861, *Le Journal du Lot* se veut ensuite la voix officielle du parti radical. Il mène une virulente campagne en faveur de la séparation des Églises et de l'État : la violence est telle que le directeur du *Journal du Lot* et celui du journal conservateur *Le Quercynois* en viennent à se battre en duel ! Pendant la Première Guerre mondiale, *Le Journal du Lot* incarne la politique d'Union sacrée. Dans l'entre-deux-guerres, il rejoint le camp conservateur, fait campagne contre le Front populaire, adopte ensuite une attitude maréchaliste en juin 1940 puis nettement collaboratrice en 1942. Le titre cesse définitivement de paraître en juin 1944.

## Le journal des régiments du Quercy

*L'Écho des Goubis* paraît pour la première fois le 15 mars 1915 à Châlons-sur-Marne. La collection complète compte 34 numéros, jusqu'en mars 1918. Le rédacteur principal et directeur commercial est le poète, écrivain et journaliste gourdonnais Pierre Calel, pseudonyme de plume de Jules Lafforgue.



Au départ, cette « petite feuille » de 4 pages illustrée veut relater « ce qui se passe au pays natal, être l'organe du Quercy pendant la guerre ». Mais la véritable vocation de ce journal de tranchées est de soutenir le moral du combattant sans jamais remettre en cause la guerre. Encouragé par les autorités politiques et intellectuelles, *L'Écho des Goubis* s'honore de publier des lettres de soutien de Raymond Poincaré, d'Alexandre Millerand, de Paul Deschanel ou d'Anatole France... ■



Cette opération de numérisation a été menée en partenariat avec la Bibliothèque nationale de France.

## À CONSULTER SUR ARCHIVES.LOT.FR

Le Département du Lot a déjà mis en ligne les registres matricules des classes de conscrits de 1887 à 1921 ; ils récapitulent les carrières militaires des Lotois qui ont participé à 14-18. Le Département a également numérisé les plans de l'ancien cadastre du Lot, dit « cadastre napoléonien », institué en 1807. Ils constituent aujourd'hui une formidable mine d'informations.

\* Pour les Espaces naturels sensibles (ENS)  
Réservation obligatoire au 05 65 53 40 00 de 8 h à 17 h 30 du lundi au vendredi  
Label "Le Lot, un festival de festivals"

## MAI

- 11 mai**  
**Les orchidées**  
ENS Vallée de la Masse\*
- 12 mai**  
**La flore des pelouses sèches**  
ENS Massif de la Braunhie\*
- 13 mai**  
**« Magnific - Picnic » avec Flavia Coelho**  
Figeac - domaine du Surgié  
Rens. 05 65 34 24 78
- 13 au 16 mai**  
**Festival régional de théâtre amateur**  
Cahors  
Rens. 05 65 22 10 64
- 14 mai**  
**Salon européen des collectionneurs**  
Figeac - espace F. Mitterrand
- 16 mai**  
**Dans le monde des oiseaux**  
ENS Vallées de l'Ouyse et de l'Alzou\*
- 16 et 17 mai**  
**Journées européennes des moulins et du patrimoine meulier**
- 20 mai**  
**Les lacs de Saint-Namphaise... des points d'eau pas comme les autres!**  
ENS Massif de la Braunhie\*
- 22 au 24 mai**  
**Derrière le Hublot "L'autre festival"**  
Capdenac  
Rens. 05 65 34 06 25
- 23 mai**  
**Marcel Amont**  
Le Vigan - espace J. Carmet  
Rens. 05 65 32 79 72
- 25 mai**  
**Fête des fromages fermiers**  
Rocamadour
- 29 mai**  
**« La mort bredouille » (conte)**  
Latronquière - espace culturel  
Rens. 05 65 34 78 41
- 30 mai**  
**« Entre chien et loup » (veillée contée)**  
Montcuq  
Rens. 05 65 20 60 30

**Dans le monde des oiseaux**  
ENS Marais de Cléjoux-Lamothe\*

**31 mai**  
**Ecomusée de Cuzals**  
**« Les dimanches de Cuzals : journée nature Midi-Pyrénées - plantation du tabac »**  
Rens. 05 65 31 36 43  
**Salon du Livre**  
Figeac - espace F. Mitterrand

## JUIN

- 1<sup>er</sup> juin au 31 octobre**  
**Les Musicales du causse de Gramat**  
Rens. 05 65 33 22 00
- 5 juin**  
**Ensemble Zerlina (trio à cordes)**  
Albas - Église  
Rens. 05 65 20 19 54
- 4 au 7 juin**  
**Festival Cahors Juin Jardins**  
Cahors  
Rens. 05 65 53 20 65
- 6 juin**  
**Salon Dolls Garden Party**  
Le Vigan - espace J. Carmet  
Rens. 05 65 32 79 72
- Itinéraire Bis : soirée électro (Cie d'Acétés)**  
Rampoux - salle des fêtes  
Rens. 05 65 41 54 03
- 12 juin**  
**Itinéraire Bis : « Muzik Box » (soirée danse)**  
Payrignac - salle socio-culturelle  
Rens. 05 65 41 30 92
- 12 et 13 juin**  
**Festival Visages**  
Cahors  
Rens. 05 65 20 88 20
- 13 juin**  
**Au cœur de la Braunhie**  
ENS Massif de la Braunhie\*
- 21 juin**  
**Ecomusée de Cuzals**  
**« Les dimanches de Cuzals : journée patrimoine de pays et journée des moulins »**  
Rens. 05 65 31 36 43
- Fête de la Musique**
- 26 au 28 juin**  
**Fête de la Montgolfière**  
Labastide-Marnhac

**27 juin**  
**Dans le monde des abeilles**  
ENS Couasne de Floirac\*

## JUILLET

- 3 et 4 juillet**  
**Festival mexicain et latino**  
Martel
- 3 au 5 juillet**  
**Festival Lot of Saveurs**  
Cahors
- Médiévales 2015**  
Rocamadour
- 5 juillet**  
**Ecomusée de Cuzals**  
**« Les dimanches de Cuzals : ça peut toujours servir. De la récupération à l'invention »**  
Rens. 05 65 31 36 43
- 5 au 14 juillet**  
**« Coups de calcaire ! »**  
**Manifestation collective des Paléonautes**  
Rens. 05 55 91 18 00
- 7 juillet**  
**L'eau, une ressource, une source d'énergie**  
ENS Landes du Frau Dégagnazès\*
- 9 juillet**  
**À la rencontre de dame Ouyse et de ses mystères**  
ENS Vallées de l'Ouyse et de l'Alzou
- 10 au 12 juillet**  
**Festival de théâtre amateur**  
Latronquière  
Rens. 05 65 34 78 41
- 11 et 12 juillet**  
**Ecomusée de Cuzals**  
**Festival le Lot et la laine**  
Rens. 05 65 31 36 43
- Festival de Bandas**  
Martel
- 13 au 15 juillet**  
**Salon vins et terroirs**  
Gourdon
- 14 au 18 juillet**  
**Cahors Blues Festival**  
Cahors  
Rens. 05 65 53 20 65
- 15 juillet**  
**À pied dans le marais**  
ENS marais de Saint-Cirq-Madelon



## À ÉCOUTER!

### L'atlas sonore bourrian

L'atlas est disponible gratuitement  
tél. 05 65 41 70 30  
ou 05 65 22 97 32.

Musique, comptines, légendes ou récits de fêtes : l'Atlas sonore bourrian présente, sous la forme d'un CD et d'un livret illustré, le travail de collecte de chants et de paroles en occitan réalisé auprès des personnes âgées par l'association La Granja en partenariat avec l'Institut d'études occitanes.

Publié par le Pays Bourrian, cet atlas -à lire (60 pages) et à écouter- a été réalisé avec les enfants de plusieurs écoles qui chantent tout au long du CD.

Ce nouveau recueil s'inscrit dans la lignée des atlas sonores déjà parus dans le département : « Vivre avec le Lot, de Douelle à Soturac » et « Paroles et sons des causes du Quercy ».

## À FAIRE!

### Des stages à Cuzals

L'écomusée de Cuzals, à Sauliac-sur-Célé, organise des journées de stage et de découverte.

**Atelier de fabrication de pain à l'ancienne :** les samedis 30 mai, 6 juin, 20 juin, 27 juin, 5 septembre, 12 septembre ; le mercredi 23 septembre.

**Atelier d'initiation à la vannerie d'osier :** le samedi 27 juin.

Chaque participant repart avec sa production. Le tarif de la journée est de **50 euros**. Il comprend le stage, le repas du midi et une découverte guidée du musée.

**L'inscription est obligatoire, au moins trois jours avant, au 05 65 31 36 43.**

## « Silences » à Carennac

Au château des Doyens à Carennac, le Pays d'art et d'histoire de la vallée de la Dordogne lotoise présente **jusqu'au 30 juin 2015** une exposition réalisée en partenariat avec le Département. « Silences » propose une déambulation dans l'univers créatif de 10 artistes contemporains dont les œuvres sont issues de la collection de l'arthothèque départementale du Lot. **Entrée libre.**



## La Poule Noire fait danser petits et grands

L'ADDA du Lot et ses partenaires accueillent le groupe de musique traditionnelle la Poule Noire, lors de deux journées consacrées à la culture occitane.

Le **vendredi 19 juin dès 20h30** à la salle socioculturelle de Rampoux, les enfants des écoles primaires qui, tout au long de l'année, ont participé aux ateliers de sensibilisation à la musique occitane avec les professeurs de musique de l'ADDA s'exprimeront lors d'un bal, accompagnés par les élèves de musique traditionnelle des écoles de musique du Lot. Suivra à 21 h 30 un bal animé par la Poule Noire.

Le **samedi 20 juin**, à la salle des fêtes de Camburat, la Poule Noire animera des ateliers de pratique d'instruments et de danse. La soirée sera l'occasion d'un repas et d'un bal animé par la Poule Noire et les stagiaires.

## Tous en chœur

Sous la direction de Fanny Bénét, le chœur départemental du Lot et le chœur d'enfants du conservatoire du Grand Cahors, accompagnés par un quintette à vent, interprètent « Nicolas de Flue », un oratorio d'Arthur Honegger, au cours de trois concerts :

**vendredi 5 juin** : église de Bétaille, à 20 h 30

**samedi 6 juin** : église de Labastide-Murat, à 20 h 30

**dimanche 7 juin** : église du Sacré-Cœur à Cahors, à 17 h 30

**Entrée : 10 / 12 euros**

## À VOIR!

### La fête des plantes à Léobard

**Entrée libre de 9 heures à 18 heures.**

L'association de L'Abbaye Nouvelle organise la 25<sup>e</sup> fête des plantes en Quercy, le 17 mai 2015. C'est l'une des plus anciennes manifestations botaniques de tout Midi-Pyrénées ; elle se déroule autour du site cistercien de l'Abbaye Nouvelle à Léobard (entre Gourdon et Salviac). 60 exposants seront présents.

### Piano - Alto à Cajarc

La Maison des arts Georges-Pompidou à Cajarc expose, jusqu'au 27 juin, « Piano - Alto ! ». Ce regard croisé de cinq artistes, entre Midi-Pyrénées et l'Italie du Nord, joue avec la géographie de chacun des territoires traversés : montagnes et plaines, villes et villages...

**Atelier sérigraphie le dimanche 17 mai (10 h - 18 h) ; gratuit.**  
**Tél. 05 65 31 31 31. Visite commentée le samedi 23 mai à 16 h ; 2 euros. Tél. 05 65 40 78 19.**

### Le travail de mémoire des collégiens de Vayrac

Le site Internet [14-18.lot.fr](http://14-18.lot.fr), créé par le Département du Lot, a mis en ligne les expositions conçues par les collégiens de Vayrac dans le cadre du centenaire de la Grande Guerre. Les élèves de 3<sup>e</sup> du collège de Vayrac ont étudié les monuments aux morts de leur village (Bétaille, Carennac, Condat, Les Quatre-Routes-du-Lot, Saint-Denis-les-Martel, Strenquels, Vayrac) et ont réalisé une exposition avec les biographies des soldats morts pour la France et des témoignages. Ce projet pédagogique a reçu le label de la Mission du Centenaire.

## À LIRE!

### La pomme d'or de Rocamadour



**Édition 10/18, collection Grands Détectives. 7,50 euros.**

Séraphin Cantarel est de retour. Le personnage créé par Jean-Pierre Alaux, écrivain et journaliste lotois, mène une nouvelle enquête, cette fois à Rocamadour : « La pomme d'or », joyau du musée d'art sacré de la cité mariale, a disparu. Cantarel tente de contrecarrer ce complot démoniaque, avec pour décor les paysages du Lot...

### Le Petit Futé 2015



**Prix : 9,95 euros avec une version numérique.**

Le Petit Futé 2015 est paru. En 260 pages, faites le tour du Lot à travers les sites et les bonnes adresses. Parmi les incontournables, le Petit Futé cite le musée départemental Zadkine aux Arques, au même titre que le gouffre de Padirac, les grottes du Pech-Merle et de Lacave, le musée Champollion à Figeac, Rocamadour, Saint-Cirq-Lapopie et Puy-l'Évêque.

# Atelier-musée Jean Lurçat

# Georges Braque

## «Métamorphoses»



Georges Braque (1882-1963) - Les oiseaux bleus - Lithographie - © Adagp Paris 2015

**21 mai - 20 septembre 2015**

St-Laurent-les-Tours • Lot • 05 65 38 28 21



Le Département  
vous invite à la découverte

**LOT**  
LE DÉPARTEMENT