

n°97

LE MAGAZINE TRIMESTRIEL
D'INFORMATION DU
DÉPARTEMENT DU LOT

CONTACT LOTOIS

LOT
LE DÉPARTEMENT

de tous les

BUDGET 2016 LE DÉPARTEMENT CONSTRUIT L'AVENIR

www.lot.fr | avril 2016

DOSSIER
LE COLLÈGE
AUTREMENT

POMPIERS
LA SÉCURITÉ
À UN PRIX

RUGBY
UN BILLET
POUR LES JO



à votre service

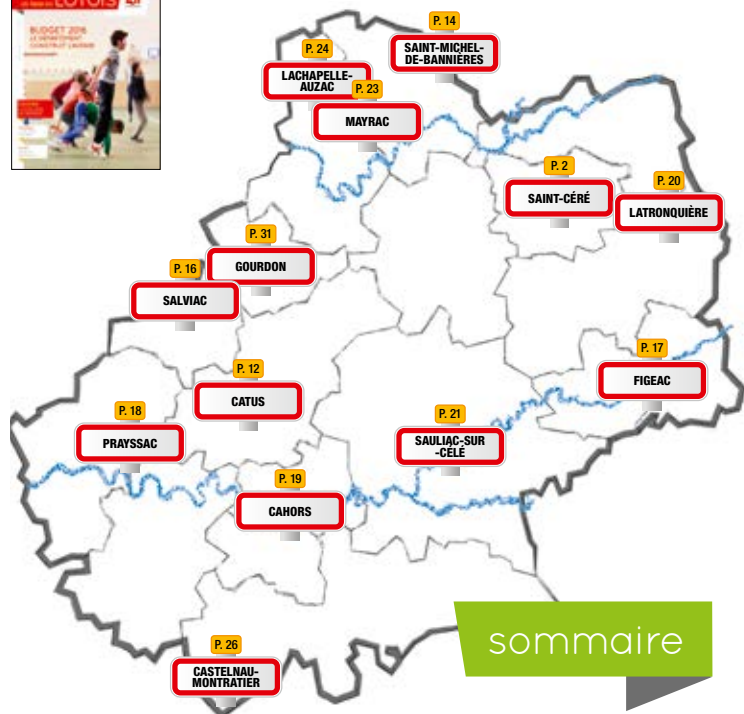
Corinne De Coninck,

conseillère en économie sociale
et familiale, secteur Saint-Céré /
Bretenoux / Biars-sur-Cère

« À leur domicile ou au centre médico-social de Saint-Céré, j'accompagne les Lotois pour résoudre leurs problématiques liées à la vie quotidienne : gestion du budget familial, accès et maintien dans le logement... Mon rôle est de les conseiller. Face à la précarité, aux nouveaux modes de consommation et au contexte économique, je développe l'accompagnement collectif, des ateliers qui participent aussi au maintien du lien social. J'exerce mes missions au sein d'une équipe formée de travailleurs sociaux et médico-sociaux, en lien avec de nombreux partenaires ; cela m'apporte une vision globale et complémentaire des situations. Ce que j'apprécie dans ce métier, que j'exerce depuis 1997 dans le Lot, c'est sans aucun doute le contact avec les gens. »

Le Département
proche de vous

LOT
LE DÉPARTEMENT



sommaire

édito



Investir pour la jeunesse

l'hiver dernier, le projet de mandat
Demain le Lot a scellé nos engagements envers les Lotois : investir dans l'avenir et assurer des services au public performants et de qualité. Le vote du budget vient maintenant garantir ces ambitions.

Évidemment, le Département poursuit son action en matière de solidarités, territoriales comme humaines, en y consacrant plus de la moitié de son budget 2016. C'est une mission fondamentale qui doit toutefois s'inscrire dans un périmètre de dépenses maîtrisées.

Le Département se positionne aussi en véritable investisseur de son territoire, malgré un contexte économique contraint, en lançant le programme haut débit ou en encore en pérennisant son réseau routier.

Mais investir pour l'avenir, c'est avant tout investir pour notre jeunesse :

- à travers la construction et la maintenance des collèges,
- via la modernisation des équipements pédagogiques et de restauration,
- en assurant aux jeunes Lotois une éducation de qualité, en adéquation avec l'environnement économique, numérique, social, culturel et sportif qui maille notre territoire.

Voilà la priorité numéro 1 du Département illustrée par d'audacieuses initiatives conduites par les établissements.

Il y a quelques mois encore, le Département était présenté comme hors-jeu, relégué, ses jours semblaient même comptés. Avec ce budget 2016, offensif, déterminé, ambitieux, traduction concrète des orientations politiques fixées, il s'affirme, plus que jamais, comme un des piliers du développement du territoire : solidaire, bâtisseur, animateur.

Serge Rigal
Président du Département du Lot

4 PAROLES DE LOTOIS

6 BUDGET

- 240 M€ pour tous les Lotois
- Interview de Serge Rigal
- Des économies à tous les étages
- Investir pour l'avenir

10 POMPIERS

Le prix à payer pour la sécurité

12 SOLIDARITÉ

Apprenez à masser bébé

13 ENVIRONNEMENT

Quand les brebis préservent nos paysages

15 DOSSIER

Le collège autrement

Les initiatives se multiplient dans les collèges pour ouvrir les élèves à de nouveaux horizons. Le Département apporte son concours.

23 PATRIMOINE

Les granges, chefs d'œuvre du patrimoine rural

24 HEUREUX D'ÊTRE LOTOIS

Frédéric Pomarel, de Souillac au Brésil, grâce au rugby

26 MÉDIATHÈQUE NUMÉRIQUE

La culture à portée de clics

29 TOURISME

Toutes vos randos ont leur guide

30 AGENDA

Votre trimestriel Contact lotois est diffusé par La Poste et par Adrexo dans toutes les boîtes aux lettres. Si vous avez connaissance d'un problème de distribution, n'hésitez pas à nous contacter au 05 65 53 40 00

Contact lotois est un magazine édité par le Département du Lot et diffusé gratuitement. Directeur de la publication : Willy Luis, directeur général des Services du Département. Rédaction et coordination du magazine : service Communication. Responsable de la rédaction : Jean-Louis Barrère. Rédacteurs : Jérôme Poupon, Aurélie Beauvois. Photos : Nelly Blaya. Coordination : Vanessa Cagliari. Création et mise en page : Ogham. Impression : Fabrègue imprimeur. Distribution : Adrexo et La Poste. Tirage : 87 000 exemplaires. Contact lotois : Avenue de l'Europe-Regourd, BP 291 46005 Cahors cedex 9 - Tél. 05 65 53 41 27. Courriel : contact.lotois@lot.fr - Internet : www.lot.fr. Dépôt légal : avril 2016. ISSN : 1147 - 9000

Afin de préserver l'environnement, Contact lotois est imprimé sur du papier 100 % recyclé.



Document imprimé sur Eural Premium, papier 100% recyclé fabriqué en France



Vous avez des idées,
des propositions,
des remarques
écrivez-nous!
contact.lotois@lot.fr



À propos de

Demain
le **LOT**

Habitant votre beau territoire depuis l'été 2014, pour avoir écouté mon cœur, non pour une femme mais pour une belle demeure abordable, je voudrais vous exprimer ma gratitude pour avoir lancé puis réussi ce travail collectif afin de dégager des objectifs réalistes et quantifiables pour notre département, le Lot. —

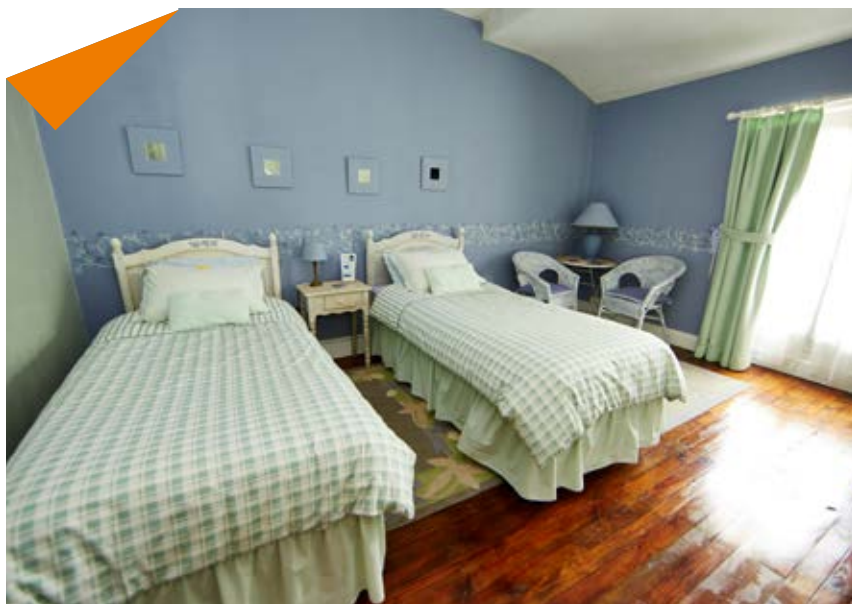
U. N., Saint-Géry

Le projet « Demain le Lot » était au cœur du précédent numéro de Contact lotois. Dans un environnement économique et financier contraint, « Demain le Lot » fixe les grandes priorités du Département pour les années à venir. Les conseillers départementaux ont décidé à l'unanimité :

- de se tourner résolument vers l'avenir en misant sur la jeunesse et les nouvelles technologies,
- d'œuvrer à la préservation de la qualité de vie des Lotois et de ceux qui les rejoindront dans les années futures,
- de faire du Département un moteur des solidarités, entre les Lotois mais également entre les territoires qui le constituent.

Ce projet trouve sa première application dans le budget 2016 du Département (lire pages 6 à 11).

Rubrique
« Demain le Lot » sur



**ESPRIT LOT, GAGE
D'UN ACCUEIL DE QUALITÉ**

Avec mon épouse, nous avons en projet de reprendre une maison d'hôtes à Saint-Denis-lès-Martel, ouverte depuis 10 saisons. Je viens vers vous pour trouver le commencement de notre projet. —

F. W. (reçu par courriel)

Si le Département n'est pas en mesure de vous apporter une aide financière, il a mis en place le label « Esprit Lot » basé sur la qualité d'accueil (vérifiée justement par la satisfaction de la clientèle). Ce label se demande après une saison test et l'obtention d'une note des clients supérieure à 8,5 sur 10. Lot Tourisme met en avant sur son site (lot-tourisme.com) les prestataires labellisés. Ce réseau, de qualité et varié, comprend aussi des sites de visite, des prestataires de sport de pleine nature, des vigneron.

Si vous réalisez cette reprise et que vous êtes intéressés par cette démarche, n'hésitez pas à contacter Lot Tourisme.



L'AMÉNAGEMENT NUMÉRIQUE EN MARCHÉ

« Tout pour le très haut débit » : en pratique cela veut dire quoi ? Quel planning de déploiement ? Quel débit attendu ? Pourquoi le Département devrait-il mettre de l'argent ? Je n'ai rien, bien au contraire, contre les entreprises, mais en l'occurrence les opérateurs gagnent suffisamment d'argent dans les zones denses pour se conformer aux lois et desservir les zones rurales. Et je ne parle pas de l'opacité des décisions des opérateurs : une fibre inattendue à Aujols et rien à Cremps, par exemple... ■

A. D.

Un appel a été lancé par l'État en 2011 à destination des opérateurs privés pour connaître leurs engagements de déploiement d'infrastructures d'accès au très haut débit. Dans le Lot, seul Orange, en partenariat avec SFR, s'est positionné. L'opérateur doit réaliser d'ici 2020 le raccordement en fibre optique de trente communes du Grand Cahors. Le reste du territoire départemental est laissé à l'initiative des collectivités. Pour pallier les carences de l'initiative privée, le Département, les communautés de communes et la Fédération départementale d'énergies du Lot (FDEL) se sont donc unis et ont défini le schéma d'aménagement numérique du Lot, avec une première phase de déploiement du haut et très haut débit sur cinq ans. Ce projet d'aménagement combine différentes solutions technologiques : la fibre (100 Mb/s), la montée en débit (entre 10 et 20 Mb/s), les technologies radio (10 Mb/s) et satellitaire.

Le réseau fibre optique jusqu'aux habitations sera réservé dans une première étape aux principales agglomérations, pour des raisons de coût. La montée en débit qui consiste à réaménager le réseau téléphonique existant pour rapprocher les équipements ADSL des habitations concernera 101 sites soit 15 000 foyers. Enfin lorsque la montée en débit n'est pas possible, un accès via réseau radio de type WIFI ou par satellite sera proposé. Les travaux devraient débuter au cours du second semestre 2016 par la création du réseau radio et la montée en débit. Les chantiers du réseau fibre optique sont programmés à partir de 2017. Pour les cas spécifiques que vous évoquez, il n'est pas prévu de travaux d'aménagement numérique sur la commune d'Aujols qui est déjà desservie par un débit supérieur à 4 Mb/s. Une grande partie de la commune de Cremps bénéficiera quant à elle d'une amélioration de sa desserte ADSL via une opération de montée en débit.



Le dossier complet consacré au projet d'aménagement numérique dans « Contact lotois » d'octobre 2015 est en ligne sur



La fibre optique est un fil, en verre ou en plastique, très fin qui a la propriété d'être un **guide d'onde lumineuse** pouvant transmettre des informations numériques à très grande vitesse.



BUDGET 2016

240 M€

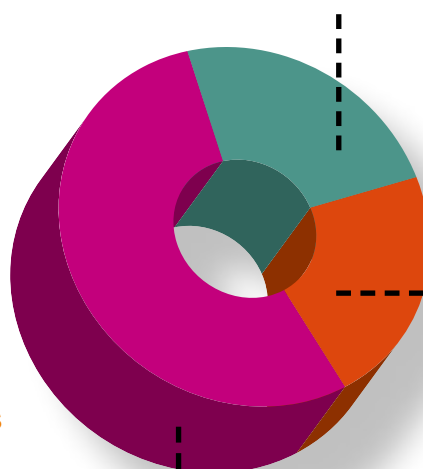
pour tous les Lotois

Grâce à la recherche permanente de pistes d'économies et malgré l'augmentation des dépenses en faveur de la solidarité, le Département réussit cette année encore à maintenir un fort niveau d'investissement. Les engagements pris par les élus dans le cadre de « Demain le Lot » en faveur du numérique, de la jeunesse, des routes, de l'aide aux collectivités ou de la vie associative seront respectés.

AMÉNAGEMENT ET DÉVELOPPEMENT DU TERRITOIRE

24 %

58,6 M€

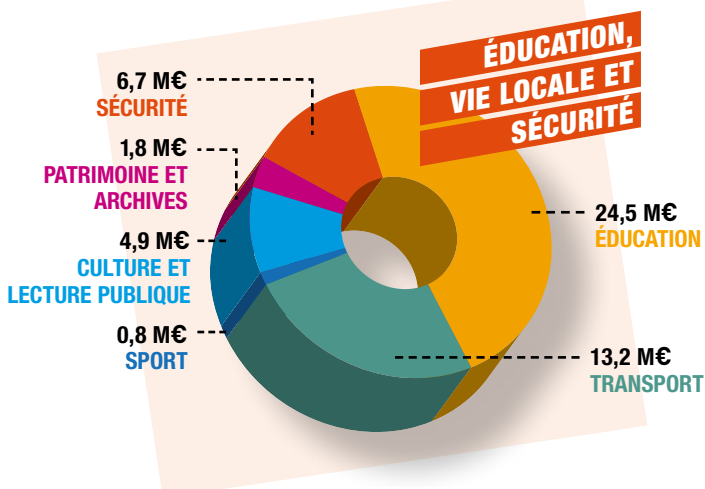
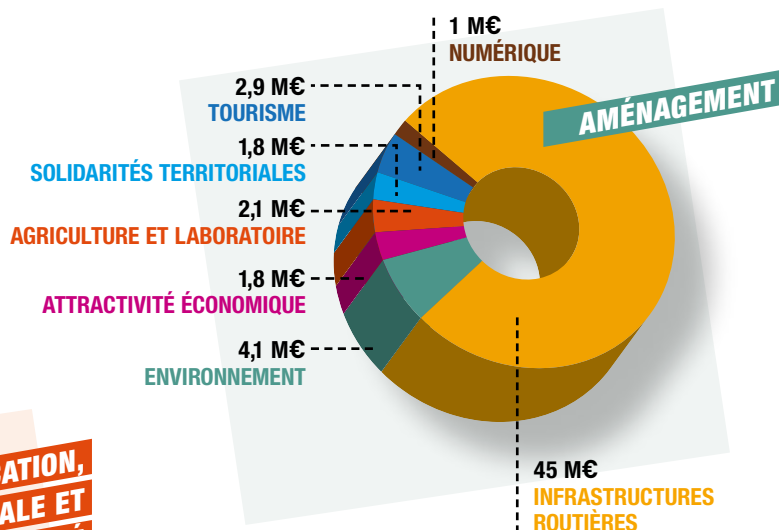
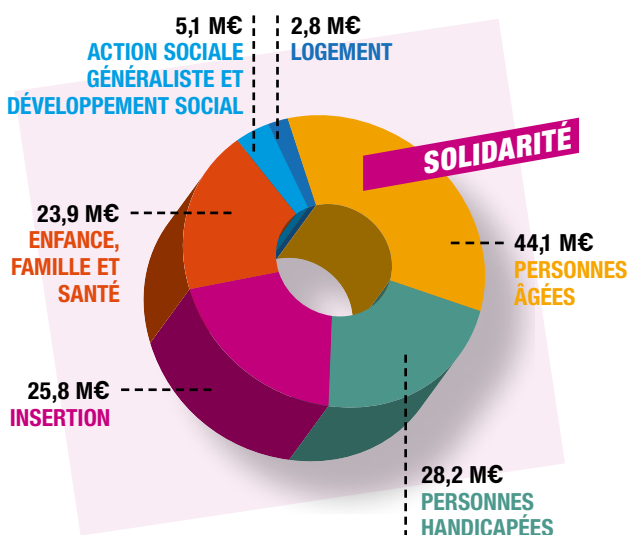


ÉDUCATION, VIE LOCALE ET SÉCURITÉ

22 %

51,9 M€

54 %
129,9 M€
SOLIDARITÉ



LE LOT EN POINTE SUR L'INVESTISSEMENT

Dépenses d'investissement direct :

Lot : 141 € / hab ; France : 103 € / hab

Dont routes : Lot : 110 € / hab ; France : 52 € / hab.

Dépenses d'investissement dans les collèges :

Lot : 1 107 € / élève ; France : 606 € / élève



QUESTIONS À...

Serge Rigal,
président du Département

« La rigueur
budgétaire
profite aux
investissements »



Comment réussissez-vous à contenir les dépenses de fonctionnement ?

Il s'agit d'un véritable challenge que nous allons réussir et qui n'avait jamais été réalisé par la collectivité ! Pourtant, le contexte ne s'y prêtait pas. Nous contenons l'augmentation de nos dépenses liées à la solidarité tout en préservant cette politique qui nous tient à cœur. Mais la maîtrise du budget concerne surtout la masse salariale et l'essentiel de nos dépenses de fonctionnement. Il a fallu faire preuve d'un engagement très fort, de toute la collectivité, pour arriver à ce résultat. Élus et agents se sont fortement mobilisés en ce sens.

Sur quelles bases avez-vous élaboré le budget 2016 du Département ?

Nos choix ont été guidés à la fois par les contraintes externes qui pèsent sur toutes les collectivités et par « Demain le Lot ». Le projet de mandat approuvé par l'ensemble des élus nous donne des orientations. Elles participent à construire le Lot que nous voulons collectivement pour les générations actuelles et futures. C'est un guide précieux. Pour ce budget, les élus ont fixé une double ambition qui colle parfaitement à « Demain le Lot » : maîtriser absolument nos dépenses de fonctionnement et continuer notre politique d'investissement. C'est un sacré pari que nous réussissons au travers de ce budget !

Qu'en est-il de l'investissement ?

Nous ne lâchons rien ! Au contraire. Malgré le contexte très contraint, nous allons tenir un haut niveau d'investissement, supérieur à la moyenne des Départements de notre taille. Entre 2016 et 2018, nous allons investir 88 millions d'euros. C'est un vrai engagement pour l'avenir, pour nos jeunes. Le numérique sera le premier bénéficiaire de cette politique. Nous allons poursuivre aussi nos investissements en faveur de la jeunesse avec la construction ou la rénovation de collèges. En matière de route, nous maintenons nos projets, et donc un bon niveau d'investissement.

Le Département est aussi un partenaire des collectivités, du monde associatif. Maintenez-vous vos aides en 2016 auprès de ces partenaires ?

Nous allons demander à nos partenaires de contribuer, comme le Département le fait, à l'effort

d'économie. En effet, pour être véritablement efficace, celui-ci doit être compris et partagé par tous. Pour autant, notre ambition reste intacte. Nous nous inscrivons globalement dans la même dynamique : le Département est et restera un partenaire essentiel des acteurs du territoire.

Des économies à tous les étages

C'est une volonté issue du projet « **Demain le Lot** » : le budget 2016 du Département se caractérise par des économies sans précédent. Objectifs : **dégager des moyens pour l'investissement et préserver une situation financière saine. La preuve avec trois exemples parmi bien d'autres.**

1. Le budget des ressources humaines stabilisé

Même si les besoins des Lotois sont sans cesse croissants en matière de services, le budget dédié aux ressources humaines (54,63 millions d'euros) est pour la première fois totalement contenu. Le Département a engagé depuis

plusieurs années une politique très rigoureuse en matière de recrutement. Lors de chaque départ d'agent, la collectivité veille à mesurer la nécessité de son remplacement tout en préservant la qualité du service rendu. Par ailleurs, un travail très important est conduit pour favoriser les mutualisations et pour améliorer l'organisation du travail.

2. Solidaire oui, mais pas à n'importe quel prix

Sachant que la solidarité représente 54 % du budget du Département (130 millions d'euros), il est bien évident que ce domaine n'échappe pas à la recherche de pistes d'économies. Ainsi, malgré un nombre croissant de bénéficiaires de l'allocation personnalisée d'autonomie (APA), ils sont aujourd'hui 6 200, la progression sera contenue à 1,5 % (budget total de 38,3 millions d'euros). Cela passe en particulier par l'optimisation des dispositifs participant au maintien à domicile.

3. Régime minceur pour les moyens généraux

Petit florilège de chiffres qui donne un aperçu des restrictions budgétaires engagées par le Département :

- flotte de véhicules : - 3,4 %
- téléphonie : - 5 %
- informatique : - 3,8 %
- habillement professionnel : - 8,4 %
- etc. ■



-10 %

pour les organismes partenaires du Département

Le Département n'est pas seul à engager une politique d'économies. La collectivité a demandé aux organismes partenaires, financés majoritairement par le Département, tels que l'agence Lot Tourisme, l'ADDA du Lot, le CAUE, etc. de s'inscrire dans la même démarche. L'enveloppe, qui leur sera accordée sur les trois exercices 2016 à 2018, sera soumise à une baisse totale de 10 %.



Le chantier du **collège de Luzech** qui ouvrira à la rentrée prochaine.

Investir pour l'avenir

En réussissant à contenir le budget de fonctionnement, le Département maintient un budget d'investissement conséquent : 33,2 millions d'euros. « **Demain le Lot** » a donné le cap : priorité à l'aménagement numérique, à la jeunesse et poursuite des investissements routiers.

Lancement du programme haut débit

Un programme de 7 millions d'euros est engagé par le Département en faveur du numérique. Il vise à proposer l'accès au haut débit, pour tous les Lotois, sur tout le territoire, à l'horizon 2021, avec le concours des communautés de communes et de la Fédération départementale d'énergies du Lot. Au total, 60 millions d'euros seront investis par l'ensemble des partenaires.

Mobilisation pour la jeunesse



Plus de 24 millions d'euros seront consacrés en 2016 aux collèges : achèvement de la cité scolaire de Luzech, premiers crédits pour un nouvel établissement à Bretenoux, conduite de divers travaux de modernisation des équipements pédagogiques et de restauration à Figeac,

Martel, Cahors ou encore Puy-l'Évêque par exemple, amélioration de l'accessibilité et de la performance énergétique des bâtiments à Souillac, Vayrac, Latronquièrre ou Cajarc, entretien quotidien des locaux par près de 200 agents départementaux, financement des dotations de fonctionnement des collèges, ou encore, lancement d'une expérimentation pour renforcer l'équipement numérique des élèves. Par ailleurs, dans un souci d'équité, la gratuité des transports scolaires sera maintenue.

Poursuite d'une politique volontariste pour les routes



Les routes participent au développement économique du territoire. À l'image des chantiers de Saint-Michel-de-Bannières, de Cambes ou de Cahors sud, l'année 2016 verra la réalisation d'importants tra-

voux en faveur de la sécurité et de l'aménagement du territoire. Chaque jour, 300 agents départementaux entretiennent et améliorent les 4 000 km du réseau routier départemental. Au total, 45 millions d'euros seront consacrés à cette politique. ■

LE DÉPARTEMENT VEUT ATTIRER DE NOUVEAUX LOTOIS

Cette démarche, portée par le Département, fédère tous les acteurs économiques du territoire : attirer de nouveaux Lotois, c'est assurer la prospérité du territoire. Dans la même optique, le Département maintient son soutien aux acteurs du développement touristique et également au monde agricole, notamment grâce à l'action du Laboratoire départemental d'analyses

Pompiers: le prix à payer pour la sécurité

Scénario fiction : imaginons qu'un véhicule de lutte contre les feux urbains, avec six sapeurs-pompiers (un professionnel et cinq volontaires), intervienne dans une commune du Lot pour un début d'incendie dans une maison de retraite.

Cette intervention se soldera, bien heureusement, par quelques faibles dégâts matériels. Pour autant, elle peut, à elle seule, servir à illustrer les ressources « invisibles » et pourtant indispensables à mettre en œuvre par le service départemental d'incendie et de secours du Lot (SDIS) afin que cette mission ait pu être menée efficacement. ■



ALERTE DES SECOURS

Un témoin a composé le 18 ou 112 pour alerter les secours. Cet appel a abouti au CODIS (centre opérationnel départemental d'incendie et de secours) situé à Cahors, les personnels du CODIS vont gérer à distance cette intervention sur l'intégralité de sa durée.

3
sapeurs-pompiers
répondent 24h/24 à plus
de 60 000 appels annuels

450 000 €
coût du système informatique
de gestion des secours



ANTICIPATION

La maison de retraite siège du sinistre est un ÉTARÉ (Établissement Répertorié). Par conséquent, un plan de secours personnalisé a été élaboré en amont par le SDIS afin d'optimiser l'intervention.

30
plans ÉTARÉ élaborés annuellement par le SDIS



HABILLEMENT

À l'instar de leurs 1 000 camarades, ces 6 sapeurs-pompiers sont dotés d'une tenue complète dès leur recrutement (remise à niveau tout au long de leur carrière).

300 000 €
coût total annuel
de l'habillement

1 700 €
coût de la tenue complète
d'intervention de chaque
sapeur-pompier



GESTION

Les six sapeurs-pompiers ont tous été recrutés par le SDIS qui gère toutes les étapes de leur carrière. Il en va de même pour la totalité de ses personnels (900 volontaires et 100 permanents).

900
arrêtés rédigés par an

4 900
bulletins de salaire ou états
de vacances édités par an



SUIVI MÉDICAL

Ces six sapeurs-pompiers bénéficient d'un suivi médical régulier afin de conserver leur aptitude opérationnelle.

918
visites médicales annuelles



ASSURANCE

Les personnels en intervention ainsi que le véhicule sont assurés par le SDIS (sans oublier les autres matériels et bâtiments).

170 000 €
coût total annuel des polices d'assurance



CASERNE

Après l'intervention, le véhicule regagnera sa caserne d'affectation. Le SDIS en est propriétaire ainsi que des 29 autres qui maillent le département.

950 000 €
coût total annuel des frais de fonctionnement
et d'entretien des casernes

N'APPELEZ PAS LES POMPIERS POUR RIEN !

La moindre intervention avec un véhicule et deux pompiers coûte aux alentours de 450 euros. Il est donc fortement recommandé aux usagers, afin de contenir le budget du SDIS, de ne pas faire appel aux pompiers de façon intempestive, ce qui est parfois malheureusement le cas : appel pour le transport d'une personne victime d'une simple entorse, d'un chat dans un arbre... Ces situations sont trop fréquentes. En dix ans, l'activité dite de « secours à personnes » a augmenté de 70 % ! Et c'est loin d'être toujours justifié.

UNE AIDE AUX POMPIERS

Afin de permettre d'équilibrer le budget du SDIS (service départemental d'incendie et de secours), le Département ajoutera cette année 800 000 euros aux 5,5 millions qui lui sont accordés chaque année. Cette somme sera financée par une augmentation de 1,8 % du taux de la taxe sur le foncier bâti.



PRÉVENTION

La maison de retraite siège du sinistre est un ERP (établissement recevant du public). À ce titre, elle fait l'objet d'un suivi par le SDIS afin de rester conforme à la législation en vigueur. Elle est soumise à de régulières visites de sécurité.

192
visites de sécurité effectuées par le SDIS

690
études sur dossier menées par le SDIS

TRANSMISSION

Ce véhicule dispose d'un équipement radio lui permettant de rester en permanence en contact avec le SDIS. Les sapeurs-pompiers sont tous équipés d'un récepteur individuel d'appel (BIP) destiné à l'alerte.

1 900 000 €
coût total des 250 équipements radio des véhicules et du CODIS

500 000 €
coût total des 1 000 BIP



RÉMUNÉRATION

Les cinq sapeurs-pompiers volontaires vont percevoir des indemnités horaires pour cette intervention, le sapeur-pompier professionnel perçoit, pour sa part, un salaire mensuel.

1 360 000 €
coût total annuel indemnités des volontaires

5 500 000 €
coût total annuel salaires + charges personnels permanents



FORMATION

Pour être habilités à intervenir, ces six sapeurs-pompiers suivent, comme leurs 1 000 camarades, des formations réglementaires et régulières tout au long de leur carrière. Ces formations sont externalisées ou organisées en interne par le SDIS.

690 000 €
coût total annuel de la formation



CARBURANT

Le véhicule a consommé du carburant pour se déplacer vers l'incendie et durant l'intervention (fonctionnement des pompes).

240 000 €
coût total annuel des carburants



VÉHICULE

Le véhicule en intervention a été acheté par le SDIS comme les 259 autres véhicules de tous types qui composent la flotte départementale.

196 000 €
coût d'un fourgon pompe tonne



ENTRETIEN VÉHICULE

Ce véhicule (comme les 259 autres) est entretenu par le SDIS en prestation externalisée ou dans son atelier départemental.

220 000 €
coût total annuel de l'entretien des véhicules



MATÉRIELS

Ce véhicule est équipé de nombreux matériels (tuyaux, pièces de jonction, appareils respiratoires, etc.) tous achetés, entretenus et renouvelés par le SDIS.

300 000 €
coût total annuel moyen d'achat et d'entretien du petit matériel d'intervention

La sécurité sanitaire, avant tout

Connaître avec précision l'état de santé des animaux d'élevage, vérifier la qualité sanitaire d'un aliment ou des eaux, ce sont les missions du Laboratoire départemental d'analyses

À travers ses domaines d'intervention, ce service du Département contribue très activement à la sécurité sanitaire. Il exerce ses missions en s'appuyant sur des méthodes, des procédures et des normes. Il est présent quotidiennement dans l'ensemble du Lot grâce à une équipe d'intervention disponible pour collecter et prélever à la demande des clients. Dans un souci de gain de performance et d'élargissement de leurs compétences, les laboratoires du Lot, du Gers, du Tarn et de Tarn-et-Garonne ont uni leurs forces et leurs savoir-faire sous l'entité Public Labs.

1,9 M€

C'est le budget 2016 du Laboratoire départemental d'analyses





Des ateliers massage sont également proposés au **centre médico-social de Gramat**.

Apprenez à **masser** bébé

Le Département du Lot a mis en place trois ateliers de massage pour bébé. Un nouveau service proposé aux parents qui souhaitent communiquer autrement avec leur nourrisson.

Irène Piquet est l'une des deux infirmières-puéricultrices du Département du Lot qui pratiquent le massage des tout-petits. Une fois par trimestre, elle réunit un groupe de trois à cinq bébés (qui ne marchent pas encore) et leurs parents, à **Catus** ou à **Prayssac**, pour une séance d'initiation. « Dans beaucoup de cultures, on masse les enfants. C'est un autre mode de communication entre le bébé et les parents. Il crée de nouveaux liens », explique-t-elle. Les parents ont ainsi l'opportunité d'apprendre gratuitement les bons gestes : « À l'issue de la séance, je donne un document aux parents afin qu'ils puissent reproduire ce moment privilégié avec leur bébé, à la maison. Ces ateliers sont aussi l'occasion d'échanger entre parents, ils partagent expériences et conseils ; ce sont des moments de convivialité ».

Des bienfaits insoupçonnés

Au même titre que pour les adultes, le massage présente de nombreux bienfaits pour les nourrissons : « Il détend, apporte un sentiment de bien-être, aide au sommeil et peut soulager des maux tels que les coliques. Pour le bébé, c'est aussi un éveil, la découverte de son propre corps ». La plupart des parents ayant poursuivi les massages à domicile ont constaté une amélioration du sommeil et une baisse des pleurs de leur enfant. « Il n'y a pas de règles pour le massage, on peut l'effectuer après le bain ou avant le sommeil, l'important c'est qu'on se sente bien, si on est pressé ou qu'on n'a pas le temps, il vaut mieux ne pas le faire! »



AU PLUS PRÈS DES FAMILLES

La Protection maternelle et infantile est un service de santé public du Département, gratuit et ouvert à tous les parents. Médecin, infirmière puéricultrice, psychologue, sage-femme..., les professionnels du Département accompagnent et conseillent les parents et leurs enfants de 0 à 6 ans dans tout le Lot.

Plus d'infos sur



Quand les brebis préservent nos paysages

La transhumance Rocamadour - Luzech se déroule entre le 12 et le 16 avril 2016. Cette manifestation, qui attire des milliers de marcheurs, n'est que la partie visible d'un travail de fond destiné à lutter contre les broussailles, contre les risques d'incendie et à préserver la biodiversité.

Depuis 2007, le Département du Lot a intensifié la lutte contre les broussailles. Aujourd'hui, 17 associations de propriétaires fonciers (soit près de 1 200 adhérents) permettent à une soixantaine d'éleveurs d'utiliser leurs terrains : 3 000 hectares ont ainsi été entretenus par des troupeaux de brebis. C'est un moyen efficace de limiter les risques d'incendie et c'est aussi une façon de préserver la biodiversité. Car depuis un siècle et demi, les espaces boisés ont triplé dans le département : ils progressent au détriment des pelouses sèches calcaires, des landes à genévriers ou à buis. Emblématiques du Lot, ces paysages abritent des espèces protégées (Azuré du serpolet, Lézard ocellé...). Leur maintien est donc important pour l'environnement, mais aussi pour l'attractivité du Lot, notamment en termes de tourisme et de cadre de vie.

Maintien de l'élevage

Aspect non négligeable également en ces temps de crise agricole : ces actions bénéficient aussi au maintien de l'élevage ovin, avec en tête de proue l'agneau fermier du Quercy qui reste un label de qualité de premier ordre. Le but est que les brebis trouvent de quoi se nourrir dans les sites embroussaillés tout en préservant les qualités écologiques de ces milieux.

Dans les années qui viennent, le programme de reconquête de nos paysages va se poursuivre avec le soutien de la Région et de l'Europe. Déjà de nouvelles associations de propriétaires sont prêtes à voir le jour (à Floirac, à Lugagnac-Crégols...). Des initiatives locales qui rejoignent des enjeux nationaux à l'heure où l'on entend de plus en plus parler d'agroécologie. —

2,4

Entre 2008 et 2014, 2,4 millions d'euros ont été consacrés à la lutte contre les espaces embroussaillés (dont 65 % de la part du Département).



« DEMAIN LE LOT » EXPLIQUÉ SUR LE TERRAIN

En adoptant à l'unanimité « Demain le Lot », les conseillers départementaux se sont engagés à partager avec les Lotois, et en premier lieu les élus des communes, les orientations de ce projet de mandat. Ce qui n'avait jamais été fait auparavant. Dans la continuité de la présentation de « Demain le Lot » par le président Serge Rigal début 2016, les conseillers départementaux expliquent ainsi les priorités du Département pour les six prochaines années, lors de réunions organisées dans les différents cantons du Lot.



10

Selon un classement publié par le magazine « Capital » (février 2016), Lot Aide à Domicile se classe au 10^e rang national des meilleurs employeurs de France, dans le domaine médico-social. Au total, 500 employeurs répartis dans 31 secteurs d'activité ont été classés. Ont été pris en compte la satisfaction des salariés sur des sujets tels que la politique salariale, les conditions de travail, la parité homme-femme, le respect de la vie privée, etc. Cette entreprise regroupe 800 salariés répartis dans le Lot, qui interviennent dans le domaine de l'aide à domicile. Elle a été créée en 2010 à l'initiative du Département du Lot.

routes

MOINS DE DANGER ENTRE SAINT-MICHEL-DE-BANNIÈRES ET VAYRAC

Depuis le mois de mars, le Département du Lot poursuit le chantier de sécurisation de la RD 720, entre Saint-Michel-de-Bannières et Vayrac. Après l'aménagement de la traversée du bourg de Saint-Michel-de-Bannières et avant l'entame de la future déviation de Vayrac, ces travaux concernent notamment la rectification de plusieurs virages, sur une section de 1,3 km près du lieu-dit Blanat. Trois carrefours seront également en chantier. Huit mois de travaux sont prévus.



santé

DÉPISTER AU PLUS TÔT LE CANCER COLORECTAL

Le cancer colorectal est le deuxième cancer en termes de mortalité derrière le cancer du poumon. La survie dépend du stade de la maladie au moment du diagnostic, d'où l'intérêt de dépister et de traiter le plus tôt possible. Le dépistage s'adresse à tous, hommes et femmes de 50 à 74 ans. Il s'agit d'une recherche de sang occulte dans les selles, suivie d'une coloscopie en cas de test positif. Depuis 2015, un test immunologique est disponible : plus performant, il détecte 2 fois plus de cancers et 4 fois plus d'adénomes avancés. Il permet de mieux dépister les lésions précancéreuses à un stade débutant ; les cancers peuvent être évités et non plus seulement traités. Il est recommandé de faire son test tous les deux ans. Dans l'intervalle, il est important de surveiller les signes d'alerte (sang dans les selles, modification soudaine du transit intestinal, douleurs abdominales...) et de consulter un médecin en cas de doute.

Pour prévenir le cancer colorectal, rien de mieux qu'une alimentation riche en fruits et légumes frais combinée à de l'activité physique et d'éviter un apport calorique excessif et riche en graisses animales.

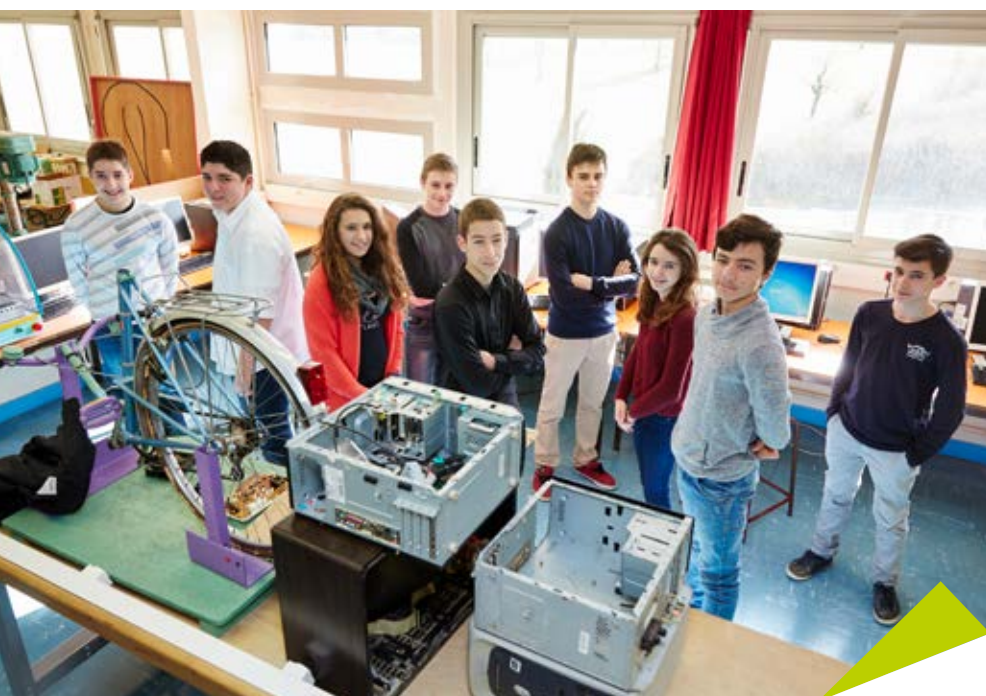
Renseignements : ADECA 46, tél. 05 65 20 86 50

LE COLLÈGE AUTREMENT

Les initiatives se multiplient dans les collèges pour ouvrir les élèves à de nouveaux horizons. Connaissance du monde de l'entreprise, culture, sport, patrimoine... Les collèges du Lot s'engagent ! Le Département du Lot apporte son concours financier.

Une start-up en classe de troisième

Neuf élèves du collège de Salviac ont créé leur mini-entreprise. Une manière originale et concrète de découvrir le monde du travail.



En 2015, le Département a attribué 15 000 euros aux établissements pour les aider à mettre en place l'option facultative « Découverte professionnelle 3 heures », proposée aux élèves de 3^e.

Speed Sound n'est pas une société comme les autres. Ses créateurs sont scolarisés en classe de 3^e au collège de Salviac. Dans le cadre de l'option « découverte professionnelle », et à raison de 3 heures par semaine, ils ont lancé leur mini-entreprise en concevant des enrouleurs pour les fils d'écouteurs (pratique pour les utilisateurs de lecteur MP3 ou de téléphone portable), avec le soutien de l'association « Entreprendre pour apprendre ».

Définir le statut juridique de l'entreprise, étudier le marché (au sein de l'établissement), concevoir un prototype en PVC, ouvrir un compte bancaire, dessiner un logo, créer un site Internet, lever des fonds à travers la vente d'actions à 4 euros... Les tâches n'ont pas manqué

depuis le début de l'année scolaire, avec quelques heures sup' à la clé. « Il nous faut 200 à 300 euros pour démarrer la production grâce à des imprimantes 3D », explique Thomas, le PDG junior, devant son staff.

Patrick Jeanjean, chef d'entreprise local, parraine Speed Sound et apporte son expérience. « Ainsi, c'est l'entreprise qui vient au collège », note David Aubin, professeur de technologie qui encadre le projet. « Et les élèves se prennent en main ; ils sont confrontés à la réalité. Certains se révèlent ».

Un plus sur un CV

En mai prochain, les neuf créateurs de Speed Sound participeront à un concours régional en présentant leur



société. Et à la fin de l'année scolaire, les comptes de l'entreprise seront clôturés. Les éventuels bénéfices financiers profiteront alors à une sortie scolaire ou à une association caritative. Mais les mini-entrepreneurs ont déjà mesuré les retombées pour leurs futurs CV : « Cette expérience sera un plus. Cela pourra favoriser nos recherches d'emploi ». ■



Les collégiens en visite
chez **Ratier-Figeac**.

Premiers pas en entreprise

Pour initier les élèves au monde de l'entreprise, le collège Marcel-Masbou et Ratier-Figeac, fleuron de l'industrie, ont bâti un partenariat. Actif depuis 11 ans, c'est l'un des plus anciens de l'académie de Toulouse.

Chaque année à Figeac, une classe de 3^e du collège Marcel-Masbou bénéficie du contrat classe/entreprise avec Ratier-Figeac. Le temps fort de l'opération a lieu en mars, lors de la semaine de l'industrie. Les élèves passent alors une semaine au sein de Ratier-Figeac. Au programme, cours le matin et découverte de l'entreprise l'après-midi. Les élèves présentent en fin d'année leur travail à un jury composé de représentants de l'académie et de l'Union des industries métallurgiques et minières. Martine Cazes, principale du collège, explique : « Les élèves réalisent une restitution originale sur un aspect de l'entreprise. La forme est libre, cela va de la vidéo au théâtre. C'est un travail pluridisciplinaire, avec de l'expression orale, de la rédaction, des arts plastiques... Cela

leur demande d'être actifs et créatifs. Le tout est coordonné par Georges Chau-mar, professeur principal de la classe et professeur de Lettres. ». Et les élèves en sont ravis. « C'est du concret, ils échantent leur regard sur l'entreprise et se projettent dans un avenir professionnel. Cette action crée des passerelles avec le monde extérieur et entre les disciplines. C'est une chance que Ratier-Figeac se mobilise pour nos jeunes élèves, on ne les remerciera jamais assez. »

Une démarche en progression

Dans le cadre d'un projet visant à faire découvrir progressivement aux élèves leur environnement économique, l'établissement est en passe d'élaborer de

nouveaux partenariats pour sept classes de 5^e. Le principe : une classe, une entreprise. Il s'agit de faire rencontrer des responsables d'entreprise et les élèves et d'organiser des visites. Pour Martine Cazes, « les élèves vont découvrir des entreprises différentes : Aérofonctions, Chassint peinture, Matière à Bagnac, Gamm Vert, Raynal et Roquelaure. Nous sommes vraiment reconnaissants de leur participation car elles ont bien d'autres préoccupations. Cette année par exemple, Figeac Aéro ouvre ses portes à une autre classe de 3^e. C'est une première et nous en sommes enchantés! » ■

Sections sportives : à fond la forme

Les sections sportives offrent aux élèves la possibilité de pratiquer un peu plus de sport. Exemple au collège de Prayssac qui propose de découvrir l'athlétisme aux élèves de 6^e et 5^e.

Pendant que les élèves courent autour de la salle pour s'échauffer, les enseignants mettent en place les plots et les haies. Chaque mardi après-midi, Claire Mériel et Hervé Lefèvre, professeurs d'éducation physique et sportive au collège de Prayssac, prodiguent leurs conseils aux 38 élèves de 6^e et de 5^e, inscrits dans la section athlétisme. En ce jour d'hiver, les élèves se répartissent entre plusieurs ateliers, à l'intérieur du gymnase voisin du collège : saut de haies, sprint, lancers, corde à sauter...

« La section sport est accessible à tous. Les séances sont surtout basées sur la découverte », explique Claire Mériel.

Aide du Département

Le Département soutient financièrement les sections sportives des collèges publics (à travers une enveloppe globale de 7 000 euros). La section athlétisme du collège de Prayssac existe depuis une dizaine d'années. Les élèves bénéficient de 2 heures de sport en plus chaque semaine (qui s'ajoutent aux 4 heures du programme de 6^e et aux 3 heures de sport obligatoire en 5^e). Yohan découvre l'athlétisme cette année : « ça me permet de faire plus de sport » sourit-il. Son copain Cameron, lui, a déjà pratiqué cette discipline.

Une convention est passée entre l'Athlétic-club de la Basse Vallée du Lot et le collège. « La section peut être un vivier pour le club local, indique Hervé Lefèvre. Cela permet, parfois, de détecter les meilleurs éléments ». ■

10

sections sportives dans les collèges du Lot en 2015-2016. **Bagnac-sur-Célé** : VTT - **Bretenoux** : rugby - **Cahors** (Saint-Etienne) : football - **Castelnau-Montrâtier** : rugby - **Figeac** (Jeanne-d'Arc) : football - **Gourdon** : escalade - **Gramat** : rugby féminin - **Lacapelle-Marival** : escalade - **Prayssac** : athlétisme - **Puy-l'Évêque** : natation (source ONISEP).



Collégiens en scène!

Une classe « théâtre » a ouvert en septembre 2014 au collège Gambetta à Cahors. Une aubaine pour les élèves de 4^e et de 3^e qui souhaitent s'initier à la pratique théâtrale.

C'est dans le cadre d'un partenariat entre le collège Gambetta et le conservatoire intercommunal du Grand Cahors qu'une classe à horaires aménagés consacrée au théâtre a vu le jour. Une évidence pour Véronique Lagarenne, professeur de français, qui participe à l'enseignement de cette formation : « au collège Gambetta, il existe un terreau théâtral depuis plus de dix ans ; il y avait une réelle envie d'aller plus loin à travers un parcours spécifique. Au moins quatre années de travail ont été nécessaires. En 2014, toutes les conditions

étaient réunies pour la mise en place de cette classe. »

Success story

Aujourd'hui, 15 élèves de 4^e et 15 de 3^e bénéficient d'une formation théâtrale trois heures par semaine. Deux heures de pratique et une heure consacrée à l'histoire du théâtre, à son vocabulaire et aux spectacles auxquels les élèves ont assisté. Guidés par Anne Courpron, enseignante théâtre du conservatoire qui assure la pratique, les collégiens s'initient à l'éveil corporel, à l'improvisation ou en-

core à l'écriture contemporaine. Ils travaillent leur écoute, leur souffle, leur voix, leurs expressions... autant d'éléments qui participent au développement de leur créativité et de leur imagination. Un cursus plus que bénéfique pour Véronique Lagarenne : « Cela leur apporte beaucoup, ils sont moins introvertis, ont davantage confiance en eux, la prise de parole n'est plus un problème, une aisance constatée dans d'autres cours. » Et les élèves confirment eux-mêmes leur appétence pour la formation. Certains y voient un sas de décompression, une opportunité professionnelle. D'autres, la chance de découvrir un horizon qu'ils n'auraient peut-être pas eu l'occasion de connaître sans cette formation. Alors, comme le souhaite Véronique Lagarenne : « Pourvu que ça dure ! ». ■



Cours de danse dans la cour

Durant une semaine, la chorégraphe Patricia Ferrara a vécu en immersion au collège de Latronquière, dans le cadre des parcours artistiques proposés par l'ADDA du Lot.

Dans la cour du collège de Latronquière, une drôle d'agitation règne en ce vendredi après-midi du mois de février. Dans un grand silence et sous un grand soleil, 80 élèves se mettent à marcher en cercle, puis à courir, à poser la main sur l'épaule de leurs camarades et à répéter en rythme plusieurs gestes. Toujours les mêmes. Sous le préau, un batteur donne le tempo. Non loin, la chorégraphe Patricia Ferrara est le chef d'orchestre de cette performance qui clôture une semaine d'intervention et d'ateliers de danse dans les cinq classes du collège.

Deux questions pour un spectacle

Proposée par l'ADDA du Lot, association départementale pour le développement des arts, cette semaine a également été marquée par des moments d'échange.

« J'ai posé deux questions aux élèves et aux adultes de l'établissement : qu'est-ce qui vous rend heureux ? Et pensez-vous qu'il existe quelqu'un d'autre



comme vous dans le monde ? » explique Patricia Ferrara. Les réponses ont été enregistrées et ont donné de la matière à un spectacle présenté ensuite à l'espace

culture de Latronquière, en partenariat avec l'association l'Art en Sort.

Après une première danse, la chorégraphe interpelle les élèves : « vous ne vous mélangez pas assez aux autres ».

Cercle, course, gestes... la performance reprend. Puis se termine dans un grand silence. Dans quelques minutes, la sonnerie va retentir : avec la récré, la vie du collège reprendra son cours. La parenthèse se refermera mais il restera des souvenirs. Et un fascicule en préparation qui retracera l'ensemble de ce projet. ■



Musique, danse, conte et théâtre : tout au long de l'année, l'ADDA, outil culturel du Département, propose des « Parcours artistiques » aux élèves du Lot, en partenariat avec des structures culturelles, des associations et l'Education nationale. Des ateliers sont programmés en temps scolaire avec des artistes professionnels, des formations sont proposées aux enseignants, puis des conférences et des spectacles sont à découvrir en famille.
www.adda-lot.com

Cuzals accueille 500 ingénieurs

L'écomusée de Cuzals se prépare à recevoir les collégiens du département à l'occasion de la semaine du développement durable, qui aura lieu du 30 mai au 4 juin 2016.

Les *Ingénieurs*, c'est l'exposition que le public pourra découvrir durant toute la saison estivale 2016 à l'écomusée de Cuzals (Sauliac-sur-Célé). Une exposition qui sera visitée en avant-première par les collégiens lotois à l'occasion de la semaine du développement durable. En effet, voir l'exposition *Les Ingénieurs*, c'est remarquer des objets étonnants, c'est se saisir de la capacité de création de l'homme, c'est comprendre un principe de la société rurale, et c'est aussi s'interroger sur le rôle et l'impact de l'homme sur son environnement, notamment en termes de déchets.

Les Ingénieurs, c'est donc une exposition qui embrasse de nombreuses thématiques qui s'entremêlent et se rejoignent : recyclage, réemploi, création, culture,

développement durable et citoyenneté. Ces différents aspects ont conduit naturellement le Département à associer les collèges à ce programme et à mener une action pédagogique.

Visites et ateliers

L'écomusée de Cuzals recevra donc près de 500 collégiens lors de la semaine du développement durable. Au programme, des visites, un chantier participatif dont l'objectif sera de créer un nouvel objet avec de l'existant et un atelier qui aura pour but de réunir nouvelles technologies et objets récupérés. En complément, le Département prendra en charge les transports des établissements concernés dans le but de faciliter les déplacements. ■



Retrouvez toute
l'actualité des musées
départementaux sur
musees.lot.fr



Un budget rigoureux pour un projet ambitieux

Le budget adopté, notre premier budget, est un acte symbolique pour notre équipe. Il reprend les engagements du projet « Demain le Lot » voté à l'unanimité par les conseillers départementaux.

Certes, notre collectivité, à l'instar de la majorité des Départements, est confrontée à des marges de manœuvre réduites. C'est pourquoi, nous prenons l'engagement de garantir l'optimisation permanente des moyens mis à notre disposition : gestion rigoureuse et mutualisation accrue sont nos principes de base.

Notre équipe montre, à travers ses choix budgétaires, la volonté forte d'assurer un service public départemental de qualité et de proximité. Les valeurs qui nous animent sont plus que jamais celles de la solidarité, d'où la nécessaire adaptation aux besoins de la population et des territoires, et de la sécurité, avec en outre, un programme de modernisation des centres de secours.

Afin de dynamiser encore notre département où les citoyens reconnaissent qu'il y fait bon vivre, de le préparer sereinement pour l'avenir, les actions engagées seront menées avec rigueur et ambition !

Groupe Parti socialiste et apparentés

Composé de : Jean-Pierre Boucard, Monique Boutinaud, Véronique Chassain, Marie-France Colomb, Danielle Deviers, Marc Gastal, Nelly Ginestet, Françoise Lapergue, Pascal Lewicki, Gilles Liebus, Catherine Marlas, André Mellinger, Caroline Mey-Fau (présidente), Nicole Paulo, Catherine Prunet, Jean-Jacques Raffy, Serge Rigal, Maxime Verdier.

Groupe Parti radical de gauche

Composé de : Guillaume Baldy, Jean-Claude Bessou, Serge Bladinières (président), Nathalie Denis, Robert Lacombe, Maryse Maury.

L'État se désengage... ses décisions mettent en péril les Départements ruraux

Les finances du Département sont confrontées à des difficultés structurelles avec la baisse des dotations de l'État, la progression des allocations de solidarités (dont l'aide aux personnes âgées et le revenu de solidarité active), sans que les compensations de l'État ne soient à la hauteur.

La hausse constante de ces allocations est le reflet de la physionomie de notre département : rural, âgé, à l'activité économique morose. Pour 2016, la hausse de ces deux allocations représente 4,2 points de fiscalité et l'impact, dans les mois à venir, de la loi relative à l'adaptation de la société au vieillissement, sur le budget consacré aux personnes âgées, ne sera pas négligeable.

En 2014, le Département a augmenté le taux des droits de mutation de 3,5 % à 4,5 % procurant ainsi une recette fiscale plus dynamique. Il a fait le choix, malgré un contexte budgétaire dégradé, de ne pas relever le taux de la taxe foncière après une année de hausse, l'estimant déjà élevé par rapport à la moyenne nationale. En 2015, le levier fiscal n'a pas été actionné.

Le budget 2016 affiche des efforts de gestion rigoureuse avec une faible progression des dépenses de fonctionnement (intégrant la hausse du SDIS). Pour y parvenir, des réductions ont été opérées dans tous les champs de compétences.

Malgré ces efforts, le Département fait le choix de

relever la pression fiscale du foncier bâti de 1,8 % auquel s'ajoute 1 % de revalorisation forfaitaire des bases. Cette hausse de la fiscalité, durable, n'est pas un bon signal pour les ménages lotois. Elle ne résoudra pas l'équation délicate d'un équilibre budgétaire fragile, marqué par l'effondrement de l'épargne nette, la principale source de financement des subventions versées aux tiers.

(1 point d'impôt rapporte 442 000 euros)

Groupe Sans étiquette, Démarche citoyenne

Composé de : Christian Delrieu (président), Michèle Fournier-Bourgeade, Martine Hilt, Denis Marre.

Le groupe PS et démocrates n'a pas souhaité s'exprimer dans ce numéro de « Contact Lotois ».



Jean-Jacques Delmas (à droite) a confié la restauration de sa grange à **Jean-Claude Lafon**, artisan à Lachapelle-Auzac.

Les granges, chefs d'œuvre du patrimoine rural

Le Département lance un appel à projets pour sensibiliser à la restauration des granges monumentales, souvent ignorées voire dénaturées.

La toiture en ardoise prenait l'eau de toute part, la ruine guettait... « *Il fallait intervenir!* ». Jean-Jacques Delmas était bien décidé à sauver sa grange située à Mayrac, entre Souillac et Martel, d'autant plus que ce bâtiment construit au milieu du XIX^e siècle est atypique, avec son toit en forme de coque de bateau inversé (une charpente dite à la Philibert de l'Orme). Ce type de construction est si peu répandu dans le Lot que le Département a décidé de financer une partie des travaux de restauration. Surtout que le projet

prévoyait de conserver l'usage agricole de ce témoin de l'architecture rurale d'autrefois.

Silhouette d'origine

Après un mois et demi de chantier, la rénovation de la grange a été terminée fin février 2016. Les 251 m² de toiture sont à nouveau étanches, la charpente est confortée et, au passage, la grange a retrouvé sa silhouette d'origine. Jean-Claude Lafon, couvreur de Lachapelle-Auzac, est intervenu sur cet édifice agricole en péril. Un chantier qui l'a passionné : lui-même habite dans une grange identique, qu'il a réussi à préserver après sept années de travaux.

Porte à changer, plancher à réhabiliter totalement : de son côté, Jean-Jacques Delmas envisage maintenant d'achever la rénovation de sa grange. Car oui, « *il fallait intervenir* ». ■



Avec l'appui du CAUE (conseil d'architecture, d'urbanisme et d'environnement), le Département lance un appel à projets : il s'agit de subventionner la conservation ou la restauration de granges non transformées (jusqu'à 40 % d'aides). Parallèlement, un concours architectural est lancé pour la reconversion de granges en habitations qui respecterait l'édifice (sans ouvertures disproportionnées, en conservant les volumes intérieurs...). À la clé, un prix de 5 000 euros.
Renseignements : 05 65 53 43 13

3

Trois modèles de grange sont le plus souvent implantés dans le paysage lotois : auvergnates, limousines ou granges-halles du midi toulousain.



Frédéric Pomarel: de Souillac au Brésil, grâce au rugby!

Jamais ce Lotois n'aurait imaginé qu'il participerait un jour aux Jeux olympiques. Mais en août prochain, il entraînera à Rio les équipes féminine et masculine de rugby à VII! Inespéré.

J'AIME...

Beaucoup : la rivière Dordogne. Je pêche un petit peu. La cuisine aussi. J'aime toutes les cuisines du monde, mais j'apprécie les plats d'ici.

Pas du tout : quand la politique ou la finance se mêlent au sport.

À la folie : ma famille et je sais que ce n'est pas facile pour elle de me voir partir aussi souvent.

Il se serait contenté, volontiers, de s'occuper de jeunes rugbymen lotois: éduquer, partager, transmettre, c'est la passion de Frédéric Pomarel. Les enfants, le rugby, le Lot: un triptyque qui le comble. Mais il y a tout juste dix ans, la fédération française de rugby, et tout particulièrement Jean-Claude Skréla, ont convaincu l'éducateur, titulaire d'un diplôme d'État, de monter à Paris. Quatre ans après, en 2010, Pierre Ca-

mou, le président de la Fédération française, lui confie les clés des équipes de rugby à VII. Ce jeu, vif, aéré, spectaculaire, beaucoup pratiqué dans l'hémisphère sud, est inexistant en France. Dès la première année, l'équipe féminine, composée de semi-professionnelles, décroche le titre européen. Aujourd'hui, elles occupent le 5^e rang mondial. L'équipe masculine, forte de 14 joueurs professionnels, est en train de se faire une belle



Le Lot...

« Plus je voyage dans le monde, plus je me sens bien ici. On dit que l'herbe est plus verte ailleurs. Pour moi, l'herbe est très verte ici. J'aime découvrir le Lot. Lorsqu'on va dans une chambre d'hôtes lotoise et qu'on nous demande de quel département nous venons, notre réponse surprend un peu... ».

mais ce n'est pas facile. Dans les pays où nous nous rendons, je ne connais rien d'autre que les stades et les hôtels! Nous n'avons vraiment pas le temps de faire du tourisme ».

Le rugby à VII, c'est tendance

À force de travail, de recrutement judicieux et d'un management pertinent, Frédéric Pomarel a réussi, avec son encadrement, à qualifier les deux équipes aux prochains JO de Rio. Il y avait des décennies que le rugby ne participait plus au JO. Ce sport spectaculaire sera sans aucun doute une attraction de la compétition. La France a un coup à jouer. Même s'il n'y a pas d'équipes de club en France, le rugby à VII prend un bel essor grâce à la retransmission de matches internationaux. Une médaille ou de belles performances pourraient bien déclencher quelques vocations dans l'Hexagone. Il faut dire que le rugby à XV perd quelques fidèles : trop statique, parfois trop peu inspiré : tout le contraire du rugby à VII. Et après les JO? « Je prolongerais bien encore quelques années. Nul n'est irremplaçable mais j'aimerais continuer un peu ce que j'ai contribué à construire. Et après? Je rêverais de revenir travailler ici, dans le Lot! ». ■

place dans le gotha mondial. « On m'a donné carte blanche pour construire ces équipes, pour développer ce sport, dans l'ombre du rugby à XV. Nous fonctionnons un peu comme les joueurs professionnels de tennis. Dans l'année, l'équipe masculine participe à dix tournois internationaux, en Amérique du Nord, Europe, Asie, Afrique du Sud, Dubaï... J'ai toujours ma valise prête. C'est une drôle de vie. Je l'aime beaucoup



« MON RÊVE? DEVENIR AGRICULTEUR, ICI! ».

Frédéric Pomarel habite avec sa compagne, enseignante, et leurs enfants à Lachapelle-Auzac. Une vie familiale ponctuée par des allers-retours très fréquents entre le Lot et Marcoussis, centre d'entraînement des équipes nationales de rugby, entre le Lot et les lointains tournois de rugby à VII. « Le rugby est ma passion. Mais j'aimerais bien concilier un rôle d'éducateur sportif, ici, modestement, et le métier d'agriculteur. J'étudie actuellement l'éventualité de la reprise de l'exploitation familiale, à Pinsac. Elle possède une noyeraie et un troupeau d'agneaux. Peut-être pourrais-je y cultiver de la truffe... ».

Médiathèque numérique : la culture à portée de clics

Service proposé par le Département, la médiathèque numérique s'étend aujourd'hui à 22 bibliothèques. Connectez-vous !

La médiathèque numérique, c'est un concept simple : accéder, grâce à un abonnement en bibliothèque, à une multitude d'offres culturelles depuis son domicile. Cinéma, musique, livres, presse en ligne, code de la route,

langues, soutien scolaire ou encore dessins animés... ce sont autant de ressources accessibles 24h/24, chaque jour. La Bibliothèque départementale de prêt, service de lecture du Département, a déployé ce nouveau ser-

vice en 2013. Après trois années d'expérimentation dans sept bibliothèques, le Lot a obtenu le meilleur taux d'utilisation des offres numériques en bibliothèques de la région. La médiathèque numérique du Lot comptabilisait 518 abonnés, soit près de 12 % des lecteurs actifs des bibliothèques concernées. L'expérimentation révèle aussi que 39 % des abonnés utilisent la plateforme au moins une fois par semaine, 29 % au moins une fois par mois et 80 % des adhérents interrogés se disent satisfaits du service et souhaitent qu'il perdure. C'est chose faite. ■



La médiathèque numérique du Lot est un dispositif déployé par la Bibliothèque départementale de prêt, service de lecture du Département, et cofinancé par l'État et l'Europe.





Renseignements
sur place ou sur



(rubrique services en ligne).

**40 % des
adhérents** de
la médiathèque
de Castelnau
profitent de l'offre
numérique.



22

Voici la liste des 22 bibliothèques désormais adhérentes à la médiathèque numérique : Bagnac-sur-Célé, Biars-sur-Cère, Cajarc, Capdenac-Gare, Castelnau-Montratier, Cazals, Cressensac, Figeac, Frayssinet-le-Gélat, Gramat, Gourdon, Labastide-Murat, Lalbenque, Limogne-en-Quercy, Luzech, Montcuq, Pradines, Prayssac, Puy-l'Évêque, Saint-Germain-du-Bel-Air, Salviac et Souillac.

Un avantage majeur en milieu rural »

À Castelnau-Montratier, la médiathèque numérique a déjà fait des adeptes. Témoignages.

La médiathèque de Castelnau adhère à la médiathèque numérique depuis 2013. Responsable de la structure, Sabine Lafargue explique : « ce projet nous a immédiatement intéressés. Ici, nous n'avons ni DVD, ni CD ; la médiathèque numérique permet de proposer des contenus supplémentaires à nos adhérents ».

Ce qui n'est pas pour leur déplaire. Certains voient en la médiathèque numérique « un avantage majeur en milieu rural » : « ici, nous sommes à 50 km aller/retour d'une salle de spectacle, remarque une utilisatrice. Avec la médiathèque numérique, on peut choisir son mode de loisirs sept jours sur sept ».

L'accès à la médiathèque numérique représente un coût de 750 euros par an pour la municipalité. « Il faut penser aux enfants qui sont le public de demain. Nous avons été l'une des premières bibliothèques créées en milieu rural, et aujourd'hui elle rayonne à l'extérieur de la municipalité avec plus de 500 inscrits », remarque Patrick Gardes, le maire de la commune.

Des adhérents conquis

La médiathèque numérique c'est aussi l'accès à des ressources rares comme le sou-

ligne une adhérente : « on peut y découvrir des courts-métrages, des documentaires, des albums de musique... qu'il est difficile de trouver ailleurs. Le catalogue est énorme, il y en a pour tous les goûts et en plus tous les mois l'offre est renouvelée ». Pour une autre adhérente, qui apprend l'allemand via la médiathèque numérique, le service est avantageux : « ce genre de cours en ligne peut coûter 300 euros, alors qu'avec la médiathèque numérique, c'est pris en compte dans l'abonnement ». Et tandis qu'une adhérente confie consommer encore plus de produits culturels qu'avant, un père de famille explique que son utilisation est quasi quotidienne : « avec les enfants, nous nous connectons à la médiathèque numérique presque tous les jours, les contenus sont en accès libre et bien triés, c'est facile. On y trouve des contes, des dessins animés, des jeux de qualité ».

Aujourd'hui, 40 % des inscrits à la médiathèque de Castelnau-Montratier utilisent la médiathèque numérique. Et tous continuent de venir à la médiathèque tout en profitant de l'offre en ligne. « Nous avons de la chance, ce dispositif n'existe pas partout, c'est un service exceptionnel ». ■



La fontaine des Dauphins à Autoire, le buste de Charles de Verninac à Souillac (sénateur, ministre, président du Conseil général à l'époque), un détail de la statue de Charles Bourseul (inventeur du téléphone) à Saint-Céré, et l'Ondoyante, sculpture du Lotois Bernard Pagès à l'hôtel du Département à Cahors.



Very Lot Trip: voyage au cœur de la **sculpture lotoise**

Pendant un an, 16 étudiants ont sillonné le Lot pour recenser ses sculptures publiques. Ils ont réalisé un webdocumentaire, Very Lot Trip, qui raconte l'histoire de ces œuvres à ciel ouvert.

Pour découvrir le webdocumentaire Very Lot Trip, rendez-vous sur projetpatrimoine.wordpress.com

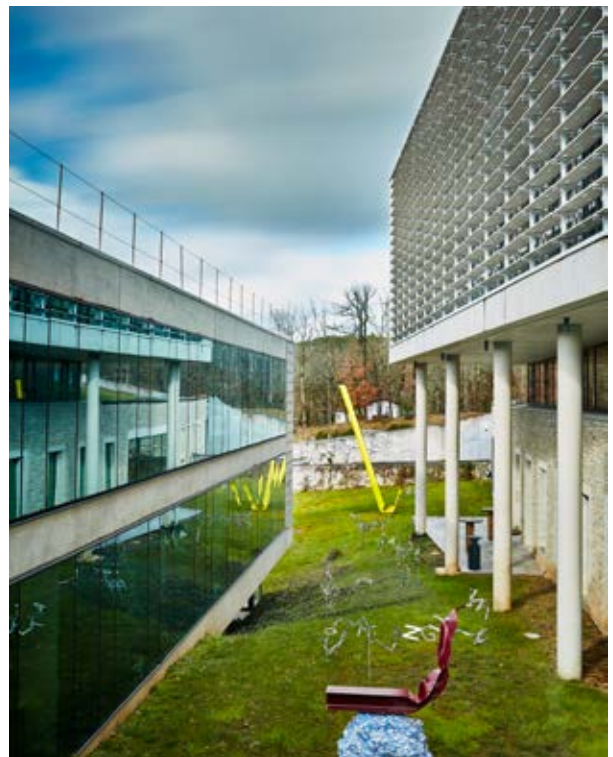


chacune possède des histoires et anecdotes intéressantes. C'est une mémoire vive qui est là ».

Du virtuel au réel

Histoire locale ou mondiale, artistique ou politique, les sculptures ont donc des choses à nous dire. Et pour transmettre les histoires de ces œuvres au plus grand nombre, les étudiants publient un webdocumentaire intitulé Very Lot Trip qui est un florilège des sculptures étudiées : « nous avons souhaité réaliser un support innovant, gratuit, accessible à tous et basé sur du sensoriel. Le public découvrira images, sons, parties thématiques, scientifiques... Nous avons élaboré plusieurs niveaux de lecture où tout le monde peut s'y retrouver », expliquent Laura et Florent. Et pour les plus curieux, il est possible d'effectuer en voiture ou à pied les circuits de découverte proposés par le webdocumentaire et ainsi découvrir, cette fois-ci, en vrai, ces œuvres qui font partie de notre patrimoine et racontent une partie de l'histoire lotoise. ■

Monuments aux morts, aux grands hommes, aux événements, fontaines et œuvres d'art contemporain, les étudiants du master Patrimoine à Cahors ont inventorié pas moins de 700 sculptures de l'espace public lotois datant du XIX^e siècle jusqu'à 2014. Un travail considérable qu'expliquent Laura Brumont et Florent Gineset qui ont participé au projet : « La sculpture publique est un thème inédit et assez méconnu du public. Et pourtant nous avons ces œuvres sous les yeux, tout le temps, et



Toutes vos randos ont leur guide

Lot Tourisme édite une collection de topo-guides. Ces derniers recensent toutes les belles balades à effectuer sur le territoire lotois.

Bouriane, Parc naturel régional des Causses du Quercy, Pays de Cahors, de Figeac, ou Vallée de la Dordogne lotoise : où que vous soyez, il y a de belles balades dans le Lot. Pour faciliter la découverte, Lot Tourisme édite, en lien avec les collectivités et les offices de tourisme concernés, une collection complète de topo-guides. De la balade familiale aux randonnées d'expert, les topo-guides s'adressent à tous. Chaque territoire possède son guide qui propose une sélection de 27 circuits contrôlés et de qualité de 3 à 20 km. Chaque guide recense toutes les informations essentielles pour trouver la randonnée qui vous convient : niveau de difficulté, durée, distance, balisage, descriptif détaillé, carte du circuit,

centres d'intérêt sur le parcours... Si vous êtes plutôt vélo ou VTT, Lot Tourisme propose aussi Les Boucles Lotoises, des guides qui répertorient pour les deux pratiques plus de 70 circuits de 4 à 40 km.

En quelques clics

Toutes les randonnées (pédestre, vélo, VTT...) sont à retrouver sur le site www.tourisme-lot.com. Vous pouvez chercher votre randonnée par zone géographique, par difficulté, par distance et par durée. Chaque circuit est téléchargeable en ligne et accompagné d'informations pratiques : carte, descriptif photos... et vous avez également la possibilité d'y déposer votre avis. Randonner n'a jamais été aussi facile! ■



Les topo-guides sont vendus au tarif de 8 euros et Les Boucles Lotoises (vélo et VTT) 10 euros.

Vous pouvez les acquérir dans les offices de tourisme, les librairies du Lot et aussi sur la toute nouvelle boutique en ligne de Lot Tourisme à l'adresse www.tourisme-lot.com/brochures

AVRIL

14 et 15 avril

« **Pierre Paul Jacques** » (danse)
Figeac – cinéma Charles Boyer (le 14)
Rens. 05 65 34 24 78
Carlucet – salle des fêtes (le 15)
Rens. 06 78 69 48 88

15 avril

« **La voyageuse** » (théâtre)
Anglars-Juillac – espace Appia
Rens. 05 65 36 23 76
« **Le grand voyage** » (musique)
Biaris-sur-Cère – centre culturel
Rens. 05 65 20 60 30

16 avril

Les Détours d'Ecaussystème
Tremplin découvertes
(musique actuelle)
Saint-Céré – Théâtre de l'Usine
Rens. 05 65 38 28 08

16 et 17 avril

Printemps lyrique (musique)
Cahors - auditorium
Rens : 06 47 07 01 82

20 avril

« **L'opéra de quat'sous** »
(comédie musicale)
Cahors – Théâtre
Rens. 05 65 20 88 60

23 avril

« **Le petit poucet** » (spectacle
petite enfance)
Le Vigan – espace J. Carmet
Rens. 05 65 32 79 72

22, 23 et 30 avril

« **Pierre Paul Jacques** » (danse)
Limogne-en-Quercy – salle culturelle
la halle (le 22)
Rens. 05 65 24 34 28
Carlucet – salle des fêtes (le 23)
Rens. 06 78 69 48 88
Cazals – salle des fêtes (le 30)
Rens. 05 65 22 86 41

29 avril

Mickey 3D (musique)
Cahors – Les Docks
Rens. 05 65 24 13 60

30 avril

Spectacle « Au galop »
Vincent Moscato
Cahors – espace Valentré
Rens. 05 65 53 20 65

MAI

4 au 7 mai

**Festival régional de théâtre
amateur**
Cahors – Théâtre
Rens. 05 65 56 29 11

5 mai

« **Las Piedras Del Cielo** »
(lecture concert)
Beauregard – site géologique
R. Rousseau
Rens. 05 65 24 30 59

**Fête des fleurs, de la nature
et du cheval**

Cazals – plan d'eau
Rens. 05 65 22 87 97

5 au 8 mai

Maxi verte 2016 (VTT)
Martel
Rens. 05 65 38 81 16

10 mai

« **Barbagallo** » (musique)
Figeac – la Chapelle
Rens. 06 43 95 00 13

11 et 13 mai

« **De quelle couleur est le
vent ?** » (danse jeune public)
Cahors – maison du citoyen de la Croix
de fer (le 11)
Rens. 05 65 22 26 06
Cahors – maison mémoire du XXe
siècle de Terre-rouge (le 13)
Rens. 05 65 53 13 95

12 mai

« **La double inconstance** »
(théâtre)
Cahors – Théâtre
Rens. 05 65 20 88 60

« Caligula » (théâtre)

Figeac – espace F. Mitterand
Rens. 05 65 34 24 78

12 au 15 mai

« **Splendeurs d'Andalousie** »
(musique du monde)
Bretenoux – salle Ayroles (le 12)
Rens. 05 65 38 28 08
Martel – salle de la Raymondie (le 13)
Rens. 05.65.38.28.08
Sousceyrac – salle des fêtes (le 14)
Rens. 05 65 38 28 08
Lanzac – salle des fêtes (le 15)
Rens. 05 65 38 28 08

13 mai

« **Pulcinella** » (musique jazz)
Limogne-en-Quercy – salle de la halle
Rens. 05 65 24 34 28

13, 20 et 27 mai

« **Les gourmandises de Satie** »
(lecture en musique)
Salviac – maison Bouriane (le 13)
Rens. 05 65 41 55 05
Thégra – salle des fêtes (le 20)
Rens. 06 79 28 37 64
Lalbenque – salle des fêtes (le 27)
Rens. 05 65 24 22 56

14 mai

Délinquante + Emilie Cadiou
(musique)
Cahors – Les Docks
Rens. 05 65 24 13 60

14 et 15 mai

**Clôture de saison de l'espace
Appia** (théâtre, musique)
Anglars-Juillac
Rens. 05 65 36 23 76

15 mai

**26^e fête des plantes
de l'Abbaye-nouvelle**
Léobard
Rens. 05 65 41 55 81

19 mai

« **Georges & moi** » (musique)
Cahors – Théâtre
Rens. 05 65 20 88 60

20 mai

« **Le grand voyage** » (musique)
Latronquière – espace culturel
Rens. 05 65 34 78 41

21 mai

« **La fille du puisatier** » (théâtre)
Le Vigan – espace J. Carmet
Rens. 09 63 04 43 53

Concert Magnific Picnic

Figeac – domaine du Surgié
Rens. 05 65 34 24 78

25 mai

Extrait de Douar
(danseurs amateurs)
Cahors – Théâtre
Rens. 05 65 20 88 60

27 mai

« **Petite sœur** » (théâtre)
Beauregard – église de Saint-Laurent
Rens. 05 65 24 30 59

28 mai

« **Ring** » (danse)
Assier
Rens. 05 65 40 57 43

Louis Baudel chante

Jean Ferrat
Le Vigan – espace J. Carmet
Rens. 09 63 04 43 53

31 mai

**Cérémonie de clôture
de la saison** (théâtre)
Cahors – Théâtre
Rens. 05 65 20 88 60

JUILLET

2 juin

« **Station Gourdon** » (danse)
Le Vigan – espace J. Carmet
Rens. 05 65 20 60 30

3 juin

Concert Selim Mazari
(piano classique)
Albas – église
Rens. 05 65 20 19 54

2 au 5 juin

Les médiévales
(spectacles son et lumière)
Saint-Cirq-Lapopie
Rens. 05 65 31 31 31

3 au 5 juin

Festival Cahors juin jardins
Cahors
Rens. 05 65 53 20 65

4 au 12 juin

Autour de Gaston Mouly
(peintures et sculptures)
Goujounac – dans le bourg
Rens. 05 65 23 04 73

9 au 11 juin

Festival visages du monde
Cahors
Rens. 05 65 20 88 60

10 juin

Instants de cirque
Limogne-en-Quercy
Rens. 05 65 24 34 28

11 juin

« **Pierre et Léa** » (lecture dansée)
Saint-Michel-Loubéjou – salle des
fêtes
Rens. 05 65 38 03 79

24 juin

Soirée conte
Mauroux
Rens. 05 65 36 45 96

24 au 26 juin

11^e fête de la montgolfière
Labastide-Marnhac – complexe sportif
et de loisirs
Rens. 05 65 21 03 13

JUILLET

1^{er} au 3 juillet

Festival Lot of saveurs
Cahors – allées Fénélon
Rens. 05 65 53 20 65

10 juillet

Foulées des vignobles
(marche et course)
Puy-l'Évêque
Rens. 07 81 91 31 63

12 au 16 juillet

 **Cahors blues festival**
Rens. 06 45 71 75 50

16 au 23 juillet

Festival « Sim Copans » (Jazz)
Souillac
Rens. 05 65 37 04 93


17 et 23 juillet

Soirées conte
Larnagol (le 17)
Rens. 06 82 13 31 80
Sérignac – église de Ferrières (le 23)
Rens. 05 65 21 42 96

19 au 22 juillet

Festival international de guitare
Puy-l'Évêque
Rens. 06 40 66 64 92

21 au 24 juillet

 **Festival Africajarc**
(musique africaine)
Cajarc
Rens. 05 65 40 29 86



INFOS ADDA DU LOT

Renseignements et réservations : 05 65 20 60 30

www.adda-lot.com



Arrêtez-vous à la Station Gourdon

Le spectacle « Station-Gourdon, danser pour ouvrir les frontières » sera présenté lors d'une soirée tout public, **le jeudi 2 juin 2016** à l'espace Jean-Carmet du Vigan. Cette soirée sera l'occasion de découvrir le travail de la compagnie de l'artiste chorégraphe iranien Mehdi Farajpour (Oriantheatre). Dans le cadre des parcours artistiques dans le Lot initiés par l'Association départementale pour le développement des arts (ADDA), et avec le soutien de la DRAC, Mehdi Farajpour a été accueilli à la cité scolaire de Gourdon et a proposé plus de 30 heures d'ateliers de danse aux élèves de seconde de la section exploration EPS. La finalité est une performance chorégraphique autour de l'omniprésence de l'information dans nos sociétés, qui croise les arts de la danse, des arts plastiques, de la vidéo et la poésie. Au total, plus de 530 jeunes du lycée et du collège sont donc impliqués dans ce projet, à travers les arts plastiques, l'éducation aux médias et la participation des classes arts du son, arts appliqués ou encore métiers de la mode.

À VOIR!

Reflets dans un œil d'or

Jusqu'au 5 juin 2016

Tél. 05 65 40 78 19 - www.magp.fr

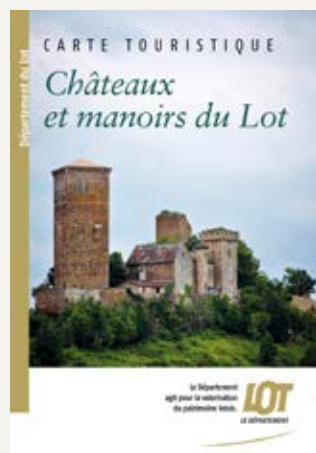
La Maison des arts Georges-Pompidou à Cajarc propose de découvrir « Reflets dans un œil d'or », une exposition consacrée à Anne-Laure Sacriste. Elle peint des monochromes, des motifs de paysages, des détails de végétaux avec une qualité qui rappelle l'héritage de Poussin et d'Ingres. Comme dans le film de John Huston, qui donne son nom à l'exposition, il est ici question de reflets et de lumière, du sens et des relations entre les choses et les êtres.

Fil... Ambule

Du 1^{er} au 16 mai 2016 à Gourdon

Après « Papiers à p'Art » et « Fondus de Métal », « Fil... Ambule » se prépare à investir la ville de Gourdon du 1^{er} au 16 mai 2016, sous la houlette du comité d'animation culturelle et de nombreux partenaires. Le programme est multiple: une exposition à l'église des Cordeliers avec de nombreux artistes et artisans d'art, des vitrines décorées, un défilé de mode, des séances de cinéma. « La petite maison de la couture » (sous la mairie), « Textile et Liturgie » à l'église Saint-Pierre, artistes et ateliers à la médiathèque, une conférence (« Le Fil dans l'art contemporain »), deux marchés artisanaux dans les jardins du Sénéchal les 8 et 15 mai...

À SUIVRE!



La carte sur les châteaux et manoirs du Lot

Gratuit - dans les offices de tourisme.

Renseignements au 05 65 53 41 98.

Après la parution en 2014 de l'ouvrage sur les « Donjons et châteaux du Moyen-Âge dans le Lot », le Département publie une carte touristique qui propose six circuits autour de ce thème. En voiture, au cours d'une journée de balade, ces itinéraires permettent de découvrir une sélection de châteaux du Lot à visiter ou à observer depuis la voie publique. Ce sont 30 édifices qui sont présentés à travers cette carte.

À LIRE!



« Les morts sont devenus encombrants »

Éditions Cinq Sens

Installée depuis près de trente ans à Larnagol, Myette Ronday publie un nouveau roman intitulé « Les morts sont devenus encombrants ». Ancien reporter de guerre, Bertie meurt : à l'entrée de l'autre monde l'attend Edna qui est décédée vingt ans auparavant. Avec elle, il se remémore des souvenirs marquants afin de s'en délester à jamais...

Les personnages de Myette Ronday évoluent dans un univers où les frontières ne sont pas bien définies entre le réel et le rêve, l'ordinaire et la magie, et cela grâce à une écriture subtile, inventive et pétrée d'humour.

Département du Lot

L
U
R
Ç
A
T

AVENTURES
LOTOISES

16
AVRIL
30
SEPT

ATELIER-MUSÉE
JEAN-LURÇAT



PHOTOGRAPHIE JEAN DIEUZAIDE - 1958

musees.LOT.fr

LOT
LE DÉPARTEMENT